

www.msip.go.kr, www.iitp.kr

2015년 대학ICT연구센터 육성지원
사업 설명회

2015. 4. 21.



미래창조과학부



정보통신기술진흥센터
Institute for Information & communications Technology Promotion

목 차

I. 사업개요

II. 사업신청

III. 선정평가

IV. 질의응답



사업개요

1. 사업 개요

2. 사업 내용

3. 신규 지원분야

I. 사업개요

창의·융합·도전형 인재양성 및 산학협력 활성화

추진근거

- 정보통신산업진흥법 제16조(전문인력의 양성)
- 국가연구개발사업의 관리 등에 관한 규정
- 정보통신·방송 연구개발사업 관련 법령 및 규정

예산(2015년도)

19,530
백만원

총예산

4,240
백만원

신규예산

I. 사업개요

추진절차

① 사업기획

사업추진방향 수립
과제기획(분야선정 등)



② 사업공고

사업추진계획 수립
사업공고



③ 선정평가

사업계획서 접수
선정평가/종합심의



④ 협약체결

선정 및 협약체결
사업비 지급



⑤ 과제수행

협약변경, 수시지원
중간점검, 실태조사 등



⑥ 결과평가

결과보고서 제출
및 평가
평가결과 후속조치



⑦ 사후관리

정산보고서 제출
및 정산



⑧ 성과관리

기술이전 등 성과관리
성과활용평가 등



2. 사업내용

**창의 · 융합 · 도전성을 갖춘
ICT R&D 인재 양성 및 산학협력 활성화**

창의·융합·도전형 인재육성을
위한 프로그램 개선 · 확충

중견 · 중소기업 참여 확대 및
공동연구 활성화

역동적 센터 운영을 위한
평가체계 개편

지원대상

● 석 · 박사 과정 대학원생 + 일정기준을 충족한 학부생

지원기간

● 4년 (최종연도 평가결과에 따라 2년 추가지원)

지원규모

● 과제당 연간 정부출연금 8억원 수준
(1차년도 사업기간 ('15.6.1~'15.12.31, 7개월)을 고려하여 5.3억원 수준)

지원내용

● 연구개발에 필요한 실습 · 연구활동비, 대학(원)생 인건비 등

3. 신규 지원분야

2015년 지원분야

구분	선정규모	지원분야
지정공모	4개	양자통신, 홀로그램, SW공학(안전SW), IoT보안
자유공모	4개	ICT연구개발 기술분류 체계(10대 분야)



사업신청

1. 신청기준

2. 의무사항

3. 우대 및 제외기준

4. 신청서 작성

5. 신청접수

1. 신청기준

가. 수행주체

주관대학 및
컨소시엄

- ICT분야 대학원이 설치된 국내대학, 주관대학 1개 과제만 신청가능
 - 분교가 본교와 별도 운영되는 경우, 별도 대학 인정 (각각 신청 가능)
 - 주관대학이 타 대학 및 참여기업 등과 컨소시엄 가능
- ICT공학 + 인문·사회·예술·디자인 등 융합컨소시엄 허용·우대
 - 융합컨소시엄 운영계획의 질적 우수성을 평가(배점 5점)

[Key Point] ☞ 주관대학 기준으로 전체 연구센터(ITRC 및 ICT융합센터) 수는 최대 3개로 제한
 - 현재 3개 센터가 수행중인 대학은 신청불가(단, 본교 및 분교 분리적용)

[Key Point] ☞ 대기업 사업참여 가능

[융합컨소시엄 구성 및 운영 관련] 전공별 참여인력 현황(예시)

관련학과		비 관련학과	
학과명	인원(명)	학과명	인원(명)
컴퓨터공학	6	철학과	5
신산업융합과	2	경영학과	3
예시(양자분야)물리학과	2
예시(정보보호분야)정보보호학과	2
...

[Key Point] ☞ 관련학과 : 연구분야와 관련된 ICT학과+ICT관련학과+비ICT공학(인문·사회·예술·디자인 등)으로 분류
 ☞ 비 관련학과 : 연구분야와 직접적인 관련이 없는 비ICT공학(인문·사회·예술·디자인 등)으로 분류

1. 신청기준

나. 참여인력

- 교수 8인 이상, 석·박사(full-time) 40인 이상
 - ※ 일정기준을 충족한 학부생도 참여 허용(전체학생 중 20% 이내)
 - 주관대학의 참여교수가 50%이상 참여해야 함
 - [참여율] 총괄책임자 30% 이상, 세부책임자 및 참여연구원 10% 이상, 산중교수 50% 이상
- 센터 전제인력의 중소기업 참여인원 비율에 따라 차등 우대점수 부여
 - ※ 중소기업 참여인력 비율 : 10% ~ 20% 미만 : 1.5점, 20%이상 : 3점

[Key Point] 총괄책임자 참여기준

- 現 ITRC 및 ICT융합 총괄책임자는 신규 과제 총괄책임자로 신청 불가
- 최근 2년 이내 ITRC/ICT융합 중단(조기종료/탈락), 최근 1년 이내 정상 종료과제의 총괄책임자는 신규과제 총괄책임자로 참여불가
- 국가연구개발사업의 現 총괄책임자가 신규과제 총괄책임자로 선정될 경우 기존과제 총괄책임자직 탈퇴 (확약서 증빙)
(*SRC, ERC, MRC, NCRC, RIC 등 비정규과정의 중점연구센터 지원사업)

[Key Point] 참여연구원 참여기준

- 참여교수(세부책임자 포함)는 ITRC와 ICT융합사업 복수 참여는 가능하나, 2개 이내로 제한
(現 ITRC 및 ICT융합사업에 2개 참여중인 교수는 신규 참여 불가)
- 국가연구개발사업에 참여할 수 있는 과제 수는 최대 5개 이내로 제한

1. 신청기준

다. 사업비

정부출연금

- 연간 과제당 8억원 수준으로 지원 (1차년도 5.3억원)

민간부담금

- 정부출연금의 10% 이상 부담

- 대학(지자체 포함) 및 기업체 각각 정부출연금의 5% 이상(중소기업 현물부담 가능)

【Key Point】 신청 시 민간부담금 출자에 대한 사항은 **납입기관 기준으로 반드시 확약이 이루어져야 함.**

☞ 참여기업 : 사업비의 일부를 부담하고 사업에 참여하는 기업

참여기관 : 사업비의 일부를 부담하고 중소·중견기업 공동연구에 참여하는 기업

【기관별 민간부담금 매칭기준】

구 분			매칭기준
대학 (지자체포함)			정부출연금의 5% 이상(현금)
산업체	참여기업	대기업·중견기업	정부출연금의 5% 이상(중소기업은 현물부담 가능)
		중소기업	
	참여기관	중소기업	해당 세부과제 사업비의 75%가 정부지원금에 해당, 나머지 25%는 민간부담금(현물부담 가능)으로 구성 [예시] 중소·중견기업 공동연구 세부프로젝트의 사업비가 5천만원일 때 1,250만원 부담(현물부담 가능)
		중견기업	해당 세부과제 사업비의 60%가 정부지원금에 해당, 나머지 40%는 민간부담금(현물포함, 현금은 13%이상)으로 구성 [예시] 중소·중견기업 공동연구 세부프로젝트의 사업비가 5천만원일 때 2천만원 부담(2천만원중 260만원 이상 현금)

* 참여기관의 민간부담금은 참여기업의 민간부담금 합계에 포함

2. 의무사항

가. 창의과제 지원

- 석·박사 학생들의 자발적인 **다학제적팀(구성)이 제안하는 자율 연구과제** 추진 지원(팀별 500만원 내)
※ 창의과제는 별도의 RFP 없이 학생들의 자율적인 팀 구성·운동을 지원하는 체계로 학생들의 문제해결 능력과 창의성 발현을 위한 과제임

【Key Point】 ☞ [지원내용] 팀 별 500만원 범위 내 2~3개 팀까지 지원가능
[팀 구성] 석·박사를 중심으로 구성하되, 학부생도 포함하여 자율연구 지원
[추진방향] 센터 내 창의과제 공모 및 선정, 과제 운영방안(팀 구성 및 멘토/멘티 방법 등)을 자율적으로 제시

나. 무한상상공간 설치

- 학생들이 자유롭게 모여 **창의적·다학제적 연구를 할 수 있는 ‘무한상상공간’** 설치 의무화

【Key Point】 ☞ [의무사항] **단일공간으로 66m² [20평]이상 확보**(선정 후 3개월 이내 설치완료) 및 운영인력(교수 1명, 석박사 인력 1명 이상) 보유
[장비] 광대역 무선 네트워크 환경 구축, 냉난방시설 구축, 강의시설 구축(프로젝터 등), 회의자료 기자재 준비 등
[운영] 무한상상공간 설치 시 미래부 무한상상실을 우선 준용하되, NHN 커뮤니케이션 공간, 포스코 포레카, 포항공대 미래IT 융합연구원 등 직원(학생)들의 휴식과 소통, 아이디어 창출을 위한 기업(학교)내 ‘창의공간’ 벤치마킹 필요
[※ 센터별 ‘무한상상공간’ 활용계획 자율적 제시]

2. 의무사항

다. 기업가정신 교육 프로그램 운영

- 센터 참여인력 대상으로 교내 개설된 기업가정신 교육 수강 또는 ITP 주관 기업가정신교육 참여
 - '16년도에는 주관대학내 정규과정 신청(전공선택 2학점 이상, 15주내외 강의 진행)
- ※ 기업가정신 교육 : 사업을 계획하고 성공적인 창업을 위해 필요한 실무지식을 가르치는 창업교육뿐만 아니라, 핵심적 R&D 연구인력으로서 갖추어야 할 비즈니스 마인드, 도전정신, 혁신성, 기회포착능력 등을 함양하기 위한 전인적 교육

라. 초중등 SW 교육 지원

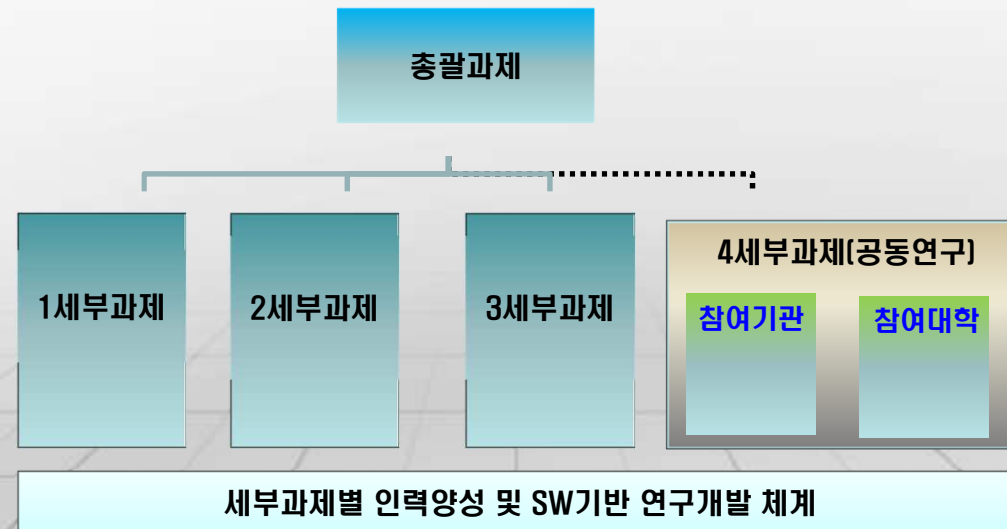
- 초중등학교 내 SW 중요성의 인식 확산 및 SW 관심도 제고 등을 위해 대학ICT연구센터 내 우수한 SW인재를 강사로 활용하여 교육 실시
 - 초중등 30여명을 대상으로한 교육 방법 및 시기 등 운영계획 자율적 수립

2. 의무사항

마. 중견·중소기업 공동연구

● 세부과제 중 1개 이상은 중견·중소기업 수요에 바탕한 과제구성 및 운영계획 마련 의무화

- ※ R&D연구공간을 기존 센터에서 중소기업 현장으로 확대하여, 학생들의 현장적응력 제고, 중소기업에 대한 인식변화 등 고용연계 촉진
- ※ 중견·중소기업 공동연구 과제를 2개 개설 시 우대점수 부여 [2개 구성 시 : 2점]



[Key Point] [구성] 중견·중소기업 공동연구(과제별)를 추진하는 참여기관(추진기업)은 1개로 구성

- 대학참여인력은 50%이상으로 구성하고, 해당 공동연구 과제의 사업비 편성은 대학과 기업이 50:50으로 편성
- 공동연구과제의 참여기관(중소·중견기업)의 경우 기업체 참여인력에 대한 인건비 지원가능(본 과제를 위한 신규채용에 한함)

[과제 책임자] 기업체 CTO 등과 대학교수가 공동 책임자 형태로 해당과제 수행

2. 의무사항

바. 산학협력중점교수 채용

- 산학협력중점교수 1명 이상 채용 의무 [참여율 50% 이상]

※ ITRC 및 ICT융합 사업참여를 위한 주관대학의 산학협력중점교수 신규채용만 인정하며, 타 사업에서 既 채용된 산학협력중점교수 불인정)

- 산학협력중점교수 채용에 따라 교수평가제도 개선 필수 [확약 인정] (11월까지 개선)

[Key Point]

- ☞ 채용된 산학협력중점교수는 지원기간 동안 참여 필수 (임의 변경 불가)
- ☞ 채용예정 및 제도개선 예정의 경우 주관대학의 장이 확인한 확약서 제출(산학협력단장 확약서 인정 불가)
- ☞ [인건비] 참여율에 따라 인건비 지원(필수)/ 1인당 최대 70% 이내 지원 (총 4천만원 한도)
 - 전임, 비전임 무관하게 참여율에 따라 인건비 지원 가능
 - 지정형 교수의 경우에는 인건비 지급 제외 (현물 계상만 가능)이며, 가점 적용제외
- ☞ [제도개선] 산학협력중점교수의 소속 학과(학부 등) 적용 / 비전임교원 채용에 따른 평가제도의 경우에는 제도개선 선택사항

3. 우대 및 제외기준

우대기준

- 산학협력중점교수 추가 채용의 경우(가점 3점)
[의무 채용 이외 **추가 채용의 경우에 한함**]
 - 1명당 1.5점, 최대 3점, 지정형은 해당사항 없음
- 수도권 이외 지방대학 (가점 3점)
 - 한국과기원, 광주과기원, 대구경북과기원,
울산과기대 및 포항공대 제외
 - 현재 ITRC & ICT융합센터 사업 수행중인 대학 제외

● “여성우대” (가점 4점)

총괄책임자 또는 세부책임자가 여성이거나,
참여대학원생의 20% 이상이 여성인 경우

제외기준

● 국가연구개발사업에 참여 제한중인 자 “제외”

- * 주관기관(장), 참여기관(장), 총괄책임자, 참여연구원 등 모든 수행주체
- * 정산금, 기술료 미납 기업 참여제한 (<http://rndgate.ntis.go.kr>에서 제재정보 확인가능)

● 기타 관련규정에 따라 부적합한 경우 제외 가능

4. 신청서 작성

작성 요령

- 사업목적에 부합하는 주제를 자유롭게 정하여 작성함(자유공모)
- 세부과제별 기술개발 및 인력양성 내용이 충실하게 반영될 수 있도록 작성
 - 신청서 상의 작성요령 참고

신청서 내용의 구체성, 명확성

- 추진체계, 수행내용, 일정, 사업비 산정 등이 구체적이고 명확하여야 함
 - * 핵심내용 중심, 정량화, 도식화 등
 - * 인용시 데이터 출처 명시, 근거자료의 객관적 증명 가능 자료 기재

기본원칙

성과목표 및 근거의 명확성

- 달성하고자 하는 성과목표 제시 및 근거가 명확하여야 하며, 배출인력, 사업화 성과 등 사업예산 규모를 고려하여 설정하여야 함
 - * 총 사업기간에 대한 목표설정 고려

신청요건 및 관련규정 준수

- 사업 신청요건을 충족하여야 하며, 3책5공, 참여제한 등 규정에서 정한 기준에 부합하여야 함
 - * 사실과 다를 경우 선정취소 및 제재 등 조치

5. 신청접수

전산접수

- 2015. 5. 1(금) ~ 5. 11(월) 18시까지
 - 마감시간 1~2일 전까지 완료될 수 있도록 협조
 - * 오프라인으로 접수하지 않으며, 별도 파일 제출 없음.

절차	주요내용
[Step1]	▶ IITP 홈페이지(www.iitp.kr) 총괄책임자 아이디로 로그인
[Step2]	▶ 홈페이지 메인화면 중앙하단의 “사업관리시스템” (⇒ SMART 온라인시스템) 선택하여 이동) 또는 전산접수” 클릭
[Step3]	▶ 상단 메뉴 중 신청 메뉴 클릭하여 접수중인 사업 중 해당사업 선택 - 과제신청 클릭 (공고 사업명을 클릭할 경우 공고내용 재확인 가능)
[Step4]	▶ 이용약관, 개인정보보호, 참여제한, 가산점 등을 확인
[Step5]	▶ 과제기본정보, 목적 및 내용, 기관정보, 참여인력정보, 사업비, 장비정보, 첨부자료 등 탭 순서대로 입력하고 저장 [필수 입력사항 확인] - ‘중견·중소기업 공동연구 참여기관’ 은 다자간 협약대상으로 기관정보 입력 및 사업비 별도 편성 - 중간저장 가능하며, 접수완료 버튼 클릭전까지 수시 입력 가능
[Step6]	▶ 모든 자료가 입력된 후 제출 완료 버튼을 클릭하여 등록된 정보를 최종 확인하고 접수완료 버튼을 클릭하여 완료 - 제출된 파일은 별도의 인쇄본 제출 필요 없음. [접수완료 후 접수번호 확인] * 접수 마감시간이 지나면 저장 및 제출완료가 불가능하오니 가급적 마감일 1일전 제출 완료 요망



선정평가

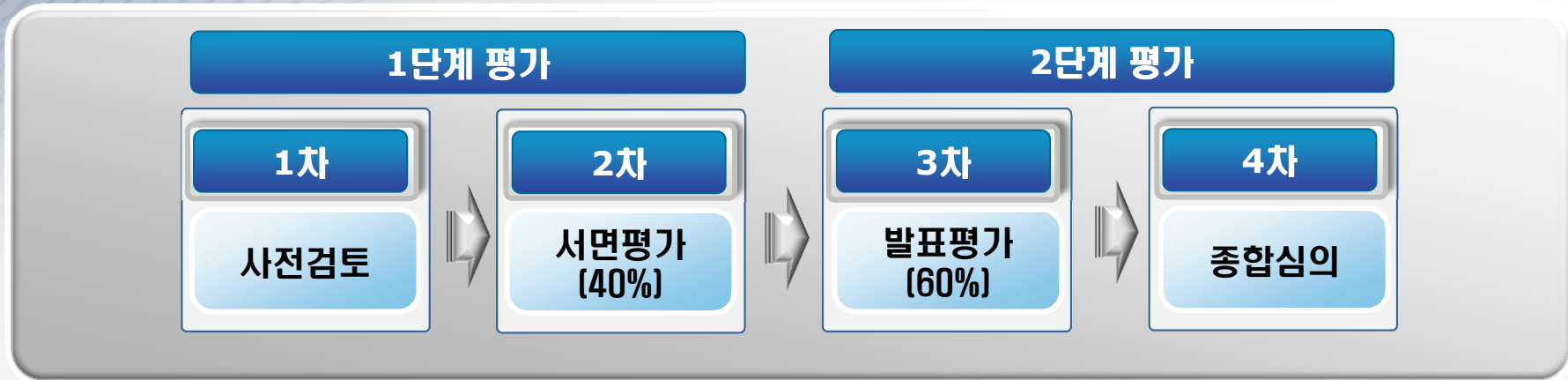
1. 평가절차 및 방법

2. 평가원칙

3. 평가 및 선정기준

4. 주요일정

1. 평가절차 및 방법



구분	주요내용
사전검토	[정보통신기술진흥센터] - 신청자격 및 의무사항 반영 등 과제신청 적합여부 검토
서면평가	[평가위원회] / 산학연 전문가로 7인 내외 구성 [산업체 40% 내외] - 제출된 사업계획서 등을 서면으로 평가
발표평가	[평가위원회] / 산학연 전문가로 7인 내외 구성 [산업체 40% 내외] - 총괄책임자 발표를 통해 평가
종합심의	[사업심의위원회] - 미래창조과학부 심의위원회 심의 후 최종 확정

2. 평가원칙

평가의 전문성

- 평가위원 위촉부서와 평가진행 **부서의 이원화**
 - * 평가위원 명단 평가 당일 공개
- **정보통신·방송 평가단을 활용**하여 평가위원 위촉
- 산학연 전문가로 구성하되, **산업체 비율(40% 내외)** 전문성 고려

평가의 객관성, 공정성

- 평가위원 **상피제**를 통해 이해관계자 배제
 - 신청과제의 주관 및 참여기관 소속 전문가 등 배제
- **전자평가** 등을 통한 객관적 평가 실시

3. 평가 및 선정기준

구분	평가항목	배점(서면 및 발표)
사업 수행 능력 (30)	주관대학의 센터운영 의지 및 지원계획의 적정성	5
	총괄책임자 및 참여교수의 전문성 및 역량	5
	참여기관의 전문성 및 역량	5
	융합컨소시엄 운영계획의 질적 우수성	5
	무한상상공간 조성 및 운영계획의 적정성	5
	전체 참여교수의 산업체 연구비 평균 수주액(공과대학 혁신방안 지표 반영)	2.5
	전체 참여교수의 기술이전 평균 수입료(공과대학 혁신방안 지표 반영)	2.5
인력양성 계획 (25)	인력양성 계획의 우수성	10
	배출인력의 중소기업 등 산업체 고용연계 전략	10
	기업가정신교육 도입 및 운영계획의 효율성	5
연구계획 (35)	연구계획의 우수성	5
	연구계획의 창의·도전성	5
	중견·중소기업 공동연구 추가(2점), 참여비율(3점)	5
	중견·중소기업 공동연구 체계의 우수성	5
	학생주도 창의 자율과제 운영계획의 적정성	3
	연구비 편성 및 사용계획의 적정성	2
	효율적인 연구성과 제고방안	10
기대효과 (10)	연구성과의 관련분야 산업·경제·기술·고용 기여도 및 파급효과	5
	자율적 목표의 계량적·구체성	5
계		100

3. 평가 및 선정기준

평가점수

- 서면평가(100점 X 40%) + 발표평가(100점 X 60%) + 가점(10점) = 110점
 - * 가점 : 산중교수 채용(3점) + 여성가점(4점) + 지역가점(3점)

평가결과

- 평가점수 및 기본요건 확인을 통해 미래창조과학부 심의 후 확정
 - * 동일 대학의 ITRC 및 ICT융합센터 과제는 최대 3개 과제까지 수행 가능
 - * 현재 3개 과제 수행대학 : **한양대(본교)** “신청불가”

4. 주요일정



** 상기일정은 접수결과에 따라 변경 가능



질의응답

1. FAQ[주요사항]

2. 참고사항

3. 협조사항

1. FAQ[주요사항]



Q1. 주관대학이 분야별로 신청 가능합니까?

- ITRC내 지정분야와 자유공모 분야에 각각 신청 가능합니까?

아니요~신청하실 수 없습니다.

주관대학별 1개 과제만 신청 가능합니다.

- 지정 및 자유공모 과제 각각 신청할 수 없습니다.

Q2. ITRC & ICT융합 외 타 사업 총괄책임자도 신청 가능합니까?

- ITRC와 ICT융합사업의 총괄책임자가 아닌 타 과제의 총괄책임자도 신청 가능합니까?

現 ITRC와 ICT융합 총괄책임자는 신규 참여 불가능합니다.

또한, 현재 국가연구개발사업 중 SRC/ERC, MRC, NCRC, RIC 등 비정규과정의 중점연구센터 지원사업의 총괄책임자도 참여하실 수 없습니다

-**다만, 최종 선정 시 해당사업 (SRC, ERC, MRC, NCRC, GCRC, RIC) 의 총괄책임자직 탈퇴를 확약한 경우에는 신청 가능합니다.**

Q3. 컨소시엄 구성 원칙이 있습니까?

- 주관대학과 컨소시엄을 이루어 참여하는 걸로 알고 있는데 컨소시엄 참여기관 유형이 별도로 정해져 있습니까?

주관대학이 타 대학 및 참여기업 등과 컨소시엄을 구성하실 수 있습니다.

전체 참여인력 중 중소기업 참여인원 비율에 따라 차등 우대점수를 부여할 예정입니다. **[10%-20% 미만 : 1.5점, 20% 이상 : 3점]**

1. FAQ(주요사항)



Q4. ICT공학+인문, 사회, 예술, 디자인 등 융합 컨소시엄 구성은 필수입니까?

- 융합 컨소시엄 구성 시 학과 구분 기준은 무엇입니까?

네~필수입니다.

다학제적 융합 컨소시엄 운영계획의 질적 우수성을 평가 지표에 반영하고 있습니다. (배점5점)

참여인력 현황은 관련학과와 비 관련학과로 구분하고 있습니다.

※ 관련학과 : 연구분야와 관련된 ICT학과+ICT관련학과+비ICT공학 (인문, 사회, 예술, 디자인 등)으로 분류

※ 비 관련학과 : 연구분야와 직접적인 관련이 없는 비ICT공학 (인문, 사회, 예술, 디자인 등)으로 분류

Q5. 다학제적 융합 컨소시엄을 구성하도록 되어있는데, 총괄책임자 소속에 대한 제한이 있습니까?

- 총괄책임자가 IT대학원 소속이 아닌 융합분야의 타과 소속인데 총괄책임자로 정해도 무방한가요?

예~가능합니다.

총괄책임자가 IT대학원 소속이 아닌 융합분야의 타과 소속도 가능합니다.

Q6. 창의자율과제 예산은 별도 추가 지원입니까?

- 창의자율과제 500만원은 별도 지원인가요? 500만원 한도는 과제별 인가요?

창의자율과제예산은 전체 사업비 내에서 편성하셔야 합니다. 과제별 500만원(2-3개 과제) 지원 가능합니다. 따라서, 팀을 2개 구성하실 경우, 각 팀당 500만원 한도 내에서 예산편성 가능합니다.

1. FAQ(주요사항)



Q7. 기업가정신 교육 프로그램 운영 기준은 어떻게 됩니까?

- 기업가정신교육 관련 어느 정도 이상의 교육에 대한 인정 점수 등 가이드가 있습니까?

기업가정신 교육프로그램 운영은 의무사항입니다.
대학 자체적으로 개설된 기업가정신 교육 수강 또는 IITP 주관의 기업가정신교육에 참여하실 수 있습니다.

Q8. 중견·중소기업 공동연구는 의무입니까?

- 중견·중소기업 공동연구의 참여기관은 1개여야 합니까?
- 중견·중소기업 공동연구를 2개 이상 구성할 수 있습니까?

세부 과제 중 ‘중견·중소기업 공동연구’ 는 필수이며, 2개 이상 구성도 가능합니다.

※ 공동연구과제 2개 개설 시 우대점수 2점 부여
공동연구 세부과제별 참여기관(추진기관)은 1개(추가적인 참여기업 구성 가능)이며, 공동연구의 참여인력 50% 이상은 대학(참여교수, 학생)으로 구성해야 합니다.

※ 참여기관은 다자간협약대상으로 사업예산도 별도 편성, 전산접수 시 기관등록 필수

Q9. 중견·중소기업 공동연구 민간부담금 매칭기준은 어떻게 됩니까?

- 중견·중소기업 공동연구 별도의 민간부담금 매칭기준이 있습니까?

‘중견·중소기업 공동연구’ 추진기관인 ‘참여기관’ [세부과제별 1개]에 한해 별도의 매칭기준이 있습니다.

※ 참여기관이 중소기업일 경우 해당 과제사업비의 25% 이상 부담(현물부담 가능) / 중견기업일 경우 해당 과제사업비의 40%이상 부담(현물포함, 현금 13%이상) / ※ 참여기관의 민간부담금(현금)은 사업비 전체 민간부담금 조건(기업 5%/이상)에 포함
‘중견·중소기업 공동연구’ 과제 사업비편성은 대학과 중견·중소기업 50:50 편성이 기준입니다.

1. FAQ(주요사항)



Q10. 연간 지원금액이 동일합니까?

- 1차년도는 기간대비 과제당 5.3억원 수준인데 2~4년차에는 과제당 8억원(ITRC) 이 동일하게 지원되니까?

아니요~연도별로 다를 수 있습니다.

1차년도는 사업기간을 고려하여 5.3억원입니다.
2차년도는 8억원 으로 동일하게 지원됩니다만
3~4차년도는 2차년도 중간평가, 3차년도 실적점검 등을
통해 조기종료 또는 계속 지원이 결정되며, 계속지원의
경우 실적에 따라 차등 지원됩니다.

Q11. 민간부담금 부담 주체가 반드시 참여기업이어야 합니까?

- 정부출연금 기준 10% 이상은 민간이 부담하여야 하는데 민간부담금을 반드시 기업이 부담하여야 합니까?

네~기업체는 반드시 민간부담금을 부담하여야 합니다.
대학(지자체포함)은 출연금의 5%이상(현금), 산업체도
5%이상(중소기업의 경우 현물부담 가능)을 반드시 부담
해야 합니다.

예를들어, 출연금이 10억이라면 기업 및 대학의 각각 민
간부담금 합산금액이 5천만원 이상이 되어야 합니다.

Q12. 참여기업 중 일부 기업만이 민간부담금을 부담해도 됩니까?

- 참여기업 모두가 민간부담금을 부담하지 않고 일부 기업이 총액을 모두 부담할 수 있습니까?

아니요~참여하는 모든 기업은 반드시 민간부담금을
부담하여야 합니다.

정부출연금 10% 이상 금액 중 참여하는 기업이 부담하
여야 하는 총액을 산정한 후 참여기업 모두가 부담
하시면 됩니다. (균등 배분 아님)

1. FAQ[주요사항]



Q13. 사업비로 장학금 지원이 가능합니까?

- 석박사 대학원생들에게 인건비 이외 장학금 지원이 가능합니까?
그리고 인건비 풀링제를 적용해서 사용해도 됩니까?

아니요~지급할 수 없습니다.

석박사 대학원생들이 참여연구원으로 참여하고 인건비가 지급됨(참여율 기준)으로 별도 장학금 지급 불가합니다. 인건비풀링제 대학은 인건비 풀링제 적용하여 사업비 사용이 가능하나, 석박사 수혜·배출이 본 사업의 주요 성과 목표이므로 참여인력 관리는 꼭 필요합니다.

Q14. 참여기업의 참여인력 인건비 지원이 가능합니까?

- 본 과제에 참여하는 참여기업 인력의 인건비를 사업비에서 산정할 수 있습니까?

세부 과제 중 '중견·중소기업 공동연구' 추진기업인 **참여기관에 한해 인건비 산정**(본 프로젝트 수행을 위한 신규 채용인력) 가능하며, **다른 참여기업의 인건비는 지원할 수 없습니다.**

참여기업의 참여인력 인건비는 원 소속기관 인건비에서 지급됩니다. 참여율에 따른 현물계상은 가능하되, 인건비 현금 지급은 산정할 수 없습니다.

Q15. 인건비 산정 한도가 있습니까?

- 전체 예산 중 인건비 산정 상한선이 있습니까?

아니요~없습니다.

참여인력의 참여율에 따라 산정하시면 됩니다. 사업비는 평가시 적정하게 산정되었는지에 대한 여부를 확인합니다. 따라서 과제의 성격에 맞게 적정하게 산정하시면 됩니다.

1. FAQ(주요사항)



Q16. 간접비 계상시 준수하여야 할 사항이 별도로 있습니까?

- 간접비는 대학에서 일괄 관리하는데 본 사업에서 반드시 요구되는 항목은 편성시 대학과 협의하여야 합니다. 조건이 있습니까?

네 ~ 있습니다.

사업의 특성을 반영하는 일부 사항(포럼 협의회비 등)은 반드시 반영하여야 합니다.

그리고 사업의 질적 수준 제고를 위해 센터의 자율성 및 독립성을 강화하고자 간접비 내 연구 지원에 관한 경비의 60% 이상은 센터 운영경비로 사용하도록 하고 있습니다. 자율사항이나 중간평가 등에 반영합니다.

Q17. 과제 접수는 총괄책임자만이 접수 가능한가요?

- 참여연구원 중 IITP 홈페이지에 등록된 자가 전산 접수 할 수 있나요?
반드시 총괄책임자로 전산접수 하여야 하나요?

네~반드시 총괄책임자가 전산접수 하여야 합니다.

사업계획서 제출 등 모든 내용을 총괄책임자가 책임지고 이행하여야 하기 때문입니다

Q18. 전산접수 최종 제출 이전까지 수정 가능 한가요?

- 전산접수 등록 후 일부 내용만 등록한 후 추가 수정 저장 가능한가요?
언제까지 수정 가능한가요?

네~수정 가능합니다. (최종 제출 버튼 클릭전까지).

기본정보 등록 후 저장하시면 접수번호가 생성됩니다.

(접수번호는 사업계획서에 기재하시기 바랍니다)

최종 제출 버튼을 클릭하시기 전까지는 수정 가능합니다.

다만, 최종제출 하지 않은 경우에는 접수로 인정되지 않습니다. 이점 주의하시기 바랍니다.

* 별도의 오프라인 서류는 제출 하실 필요가 없습니다.

1. FAQ(주요사항)



Q19. 산학협력중점교수 채용과 평가제도 개선이 필수입니까?

- 산학협력중점교수 채용과 평가제도 개선이 필수입니까?
비전임으로 채용한 경우에도 평가제도까지 개선해야 합니까?

네 ~산학협력중점교수 채용은 필수입니다.

1명은 반드시 채용하여야 합니다. 11월까지 채용을 확약하고 채용하셔야 합니다. **(미 이행시 제재사항 입니다)**

그리고 산학협력중점교수의 산학활동을 보장하기 위한 교수평가제도 개선도 필수입니다. (이 경우도 11월까지 개선하여야 합니다) - **확약은 주관기관의 장이 하여야 함** 다만, 비전임으로 채용한 경우에는 평가제도 개선은 선택 사항이나 교수평가 제도개선을 권고합니다.

Q20. 산학협력중점교수 의무채용과 추가채용 차이점이 있습니까?

- 산학협력중점교수 채용시 의무채용과 추가채용 모두 비전임으로 채용해도 됩니까? 추가채용의 경우 "지정형이 가능합니까?"

네~의무채용, 추가채용 모두 비전임으로 채용하실 수 있습니다.

의무와 추가채용의 차이점은 의무채용은 지정형[기존 교수 중 산학협력 중점교수로 지정한 경우]이 인정되나, 추가채용의 경우에는 지정형은 가점을 받을 수 없습니다.

- 의무채용 : 지정형 및 채용형 가능(전임/비전임)
- 추가채용 : 지정형 불가 / 채용형 가능(전임/비전임)

Q21. 타 사업에서 채용한 산학협력중점교수 활용 가능한가?

- 타 사업에 신청하기 위하여 산학협력중점교수를 채용하였는데 타 사업 선정이 되지 않았습니다. 채용 교수를 본 사업에 채용한 것으로 볼 수 있습니까?

아니오 ~타 사업 참여를 위해 채용한 교수는 본 사업으로 인해 채용된 교수로 볼 수 없습니다.

다만, 사업공고일 이후 채용되어 타 사업에 참여하지 않은 경우는 가능합니다.

1. FAQ(주요사항)



Q 22. 의무채용 또는 추가채용의 경우 활용기간은?

- 산학협력중점교수를 채용한 경우에는 동 사업기간 내내 활용하여야 합니까? 중간에 변경해도 될까요?

네~의무 또는 추가채용 한 산학협력중점교수는 총 사업기간 동안 활용하여야 합니다.

다만, 부득이한 사유로 퇴사 등이 발생할 경우에는 추가채용을 하여야 하며, 전담기관의 승인을 득하여야 합니다.

Q23. 채용 확약을 하였으나, 채용되지 못한 경우에는 제재가 있습니까?

- 금년 11월까지 채용하기로 한 산학협력중점교수를 채용하지 못한 경우에는 제재조치가 있습니까?

네~관련규정에 따라 협약 불이행 등의 사항으로 협약해약 및 정부출연금 환수 등 심의에 따라 제재 정도가 정해집니다.

2. 참고사항

[붙임6] 자율 성과목표(연차별) – 배점지표 기준

지표명		배점기준	배점	비고
기술이전 수입료		10백만원	70점	총괄책임자 및 참여교수 기술료 총액
특허 등록	국내	1건	100점	A이상 100%, B이상 60%, CCC 이하 30%
	주요국 특허	1건	500점	미국, 유럽, 일본 국제특허
	주요국 외 특허	1건	200점	미국, 유럽, 일본 외 국제특허
산업체 연구비 수주		10백만원	20점	총괄책임자로 수주한 경우 100%, 참여교수(1/n) ※ 상한선 500점
창업		1건	50점	국세청 납세사실증명원 기준
000(자체지표)		00건	000점	주관대학의 교원평가기준을 근거로 자체지표 추가 (논문지표 제외) ※ 자체지표별 합계 상한선 200점

2. 참고사항

[붙임6] 자율 성과목표(연차별) – 배점지표 점수표

1-1 배점지표(예시)

성과지표			1차년도	2차년도	3차년도	4차년도
기술이전 수입료(백만원)			30	80	90	100
특허 등록 (건수)	국내		3	7	8	9
	국제	주요국 특허(미국,유럽,일본)	0	0	1	1
		주요국 외 특허(미국,유럽,일본 외)	2	2	2	3
산업체 연구비 수주(백만원)			50	100	100	150
창업(건수)			0	0	1	1
OOO (자체지표1...1개이상 필수)			x	x	x	x
OOO (자체지표2...추가가능)			x	x	x	x

1-2 배점지표 점수표(예시)

성과지표			1차년도	2차년도	3차년도	4차년도
기술이전 수입료			210	560	630	700
특허 등록	국내		300	700	800	900
	국제	주요국 특허(미국,유럽,일본)	—	—	500	500
		주요국 외 특허(미국,유럽,일본 외)	400	400	400	600
산업체 연구비 수주			100	200	200	300
창업			—	—	50	50
OOO (자체지표1)			100	100	100	100
OOO (자체지표2)			100	100	100	100
합계			1,210	2,060	2,780	3,250

[Key Point] 배점지표 기준의 해당 배점을 반영하여 점수화하여 작성
 최소 목표 : 2년차 2,000점 이상, 3년차 2,200점 이상, 4년차 2,400점 이상 (1년차는 최소 목표치 없음)

3. 협조사항

● 전산접수 시간 준수

- 2015. 5. 11(월) 18시까지 입니다.
- 시스템 부하 등으로 인한 접수장애가 발생하지 않도록 미리(1일전) 접수 완료 부탁드립니다

● 관련 양식 준수

- 사업계획서 등 정해진 양식을 준수하여 주시기 바랍니다.
- 관련증빙 서류 등도 빠짐없이 체크하시기 바랍니다.

● 공지사항 수시 확인

- 추가 질의사항 등 관련 사업 신청과 관련한 사항은 해당사업 공지사항 또는 공고에 수시 업데이트 예정이오니 확인하여 주시기 바랍니다.

감사합니다 !

기타 사항은 아래의 연락처로 문의하여 주시기 바랍니다.

대학 ICT연구센터육성 지원사업 선도인력팀 함은식 수석

TEL : 042-612-8411 / ham@iitp.kr