



교육부

# 인문한국플러스(HK+) 지원사업 기본계획(안)

2017. 8.

교 육 부  
[학술진흥과]

# 목 차

I. 사업 개요 및 추진 경과 .....	1
II. 기존 HK사업의 성과 및 개선방향 .....	2
III. HK <sup>+</sup> 사업 기본 계획(17년 이후) .....	4
1. 비전 및 목표 .....	4
2. 사업 개선 방향 .....	5
3. 사업 개요 .....	6
4. 참여 연구소 필수 조건 .....	8
5. 사업 선정 유형 .....	9
6. 사업 신청 및 평가 .....	14
7. 사업관리 및 성과 관리 .....	17
IV. 계속지원 연구소 및 종료 연구소 성과평가 계획 ....	19
V. 예산 및 향후 추진일정(안) .....	22
<붙임1> 인문한국플러스(HK+) 주요 변경사항 .....	23
<붙임2> HK연구소 구성 및 운영 .....	24
<붙임3> 사업비 비목별 계상기준 .....	28
<붙임4> 2017년 국가전략·융복합 Top-Down Agenda .....	33
<붙임5> HK+지원사업 관리운영규칙(안) 주요 변경 사항 .....	34
<붙임6> 우수 성과 사례 .....	37

# I. 사업 개요 및 추진 경과

## 1. 사업 개요

### □ 사업 목적

- 대학 내 인문학 연구소 집중 육성을 통한 인문학 연구 인프라 구축 및 세계적 수준의 인문학 연구 성과 창출
- 인문학 연구의 다양화 및 대중화를 통해 연구 성과의 학문적·사회적 확산 도모

### < HK사업 주요 내용('07~'17) >

- (지원기간) 최대 10년(3+3+4년)
- (지원현황) '17.7.기준 43개 연구소에 연구소 당 평균 1,022백만원 지원  
※ '07년 선정 연구소(16개) 사업 종료 예정('17.8.)
- (지원내용) HK교수\*(정년트랙) 임용 의무화, 연구활동비 및 사회적 확산 활동비(인문강좌, 행사 등) 지원  
\* 연간 최대 지원비 1.5억원당 1명 이상의 HK교수(정년트랙) 임용

## 2. 추진 경과

- 인문한국(HK)지원사업 신규 추진('07) 및 확대

### <연도별 신규 선정 연구소 수>

'07	'08	'09	'10	'11	'12
16개	10개	7개	6개	2개	2개

- HK사업 기본계획 수립을 위한 정책연구 실시('17.2~6.) 및 현장 의견 수렴

### ❖ 의견 수렴 경과

- \* HK협의회 간담회('17.1.18.), 43개 연구소 HK교수 간담회(2.17.), 기획자문위원회(3.10.)
- \* HK사업 수행 연구소 현장 점검 및 HK교수 의견수렴 (3.24., 4.5., 6.14.)
- \* 사업종료 HK연구소(16개) 연구소장 및 HK교수 종합 의견수렴회 개최(6.30.)
- \* 사업관리위원회 위원 의견수렴(7.3.~7.7.)

## II. 기존 HK사업의 성과 및 개선방향

### 1. 기존 HK사업의 성과('07~'17)

#### □ 인문학 전임 연구인력 양성 및 연구 인프라 구축

##### ○ 연구소 소속의 인문학 분야 전임 연구인력 양성

- 43개 연구소에 총 422명 전임 연구인력(HK교수 및 연구교수) 임용('17.6.기준)

〈전임연구인력 임용 현황〉

구분		HK 교수	HK 연구교수	총계
인원	2017년 6월 (기준)	229명	193명	422명

#### □ 우수 학술연구 성과 창출

##### ○ '07~'15년까지 43개 연구소 총 6,308건의 논문 및 2,148건의 저역서 발간

- 발표된 논문의 90%가 재단 등재지(후보지 포함) 및 A&HCI\*에 게재 (HK교수, HK연구교수 연구 성과 포함)

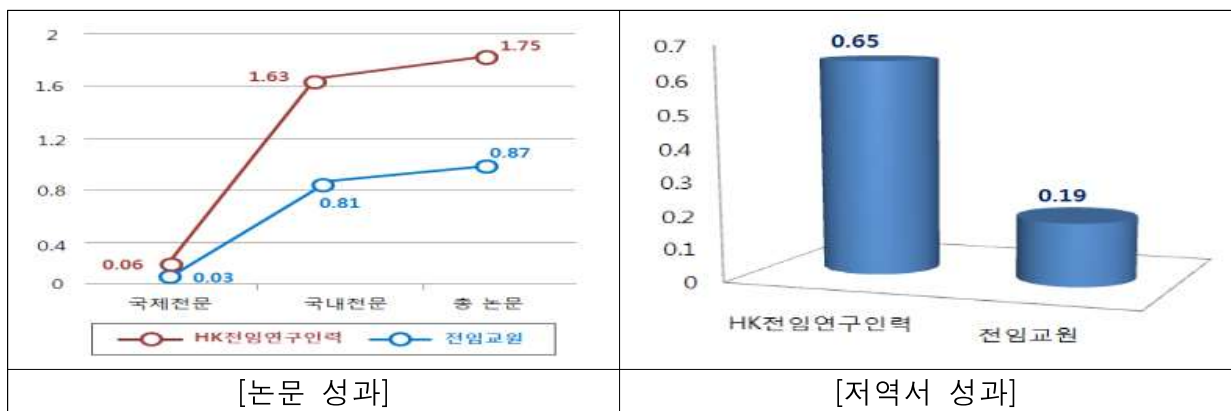
\* Arts and Humanities Citation Index

※ (출처) 지속가능한 인문학 진흥방안 마련을 위한 세부계획 수립연구, 김현주 연세대 교수('15.11.)

- '15년 HK교수 1인당 논문 및 저역서 성과는 일반 전임교원의 2~3배 수준('15년 대학연구활동실태조사)

※ (1인당 논문) HK교수 1.75편, 전임교원 0.87편 (저역서) HK교수 0.65권, 전임교원 0.19권

〈1인당 논문 및 저역서 성과〉



## □ 연구 성과의 사회적·국제적 확산

- 지역별·연령별·계층별 맞춤형 대중화 프로그램\* 개발 및 운영을 통해 연구 성과의 사회적 확산
- '07~15년간 총 387,246명 대상, 20,974시간의 대중화 프로그램 시행 (연구소 평균 488시간, 연구소당 연평균 61시간)
- \* 지역별 인문 북 콘서트, 소외계층 대상 인문치료, 인문통일음악회 등

### 〈'07~15 HK연구소의 대중강좌 실적〉

구분	강의시수	수강인원	강사인원	강사1인당 수강인원
시수, 인원	20,974시간	387,246명	4,588명	84명
연구소평균(43개)	488시간	9,006명	107명	

- 우수한 해외 연구자와의 교류 확대 및 연구 성과의 국제적 확산

### 〈'07~15 HK연구소의 국제화 성과〉

구분	국제학술회의 개최	국제 학술지 발간	국제 학술지 게재 논문
전체 실적	507회	192호	1,058편
연구소평균(43개)	12회	4호	25편

## 2. 개선 방향

### □ 사업 관리의 내실화 및 규정 개정

- 연차점검, 단계평가 등을 강화하여 협약 및 규정 위반 연구소에 대한 페널티 부여 등 철저한 사업 관리 필요
- 현장의 애로사항과 현실적 여건 등을 고려한 사업관리운영규칙 개정

### □ 인문학 진흥을 위한 연구 분야 다양화

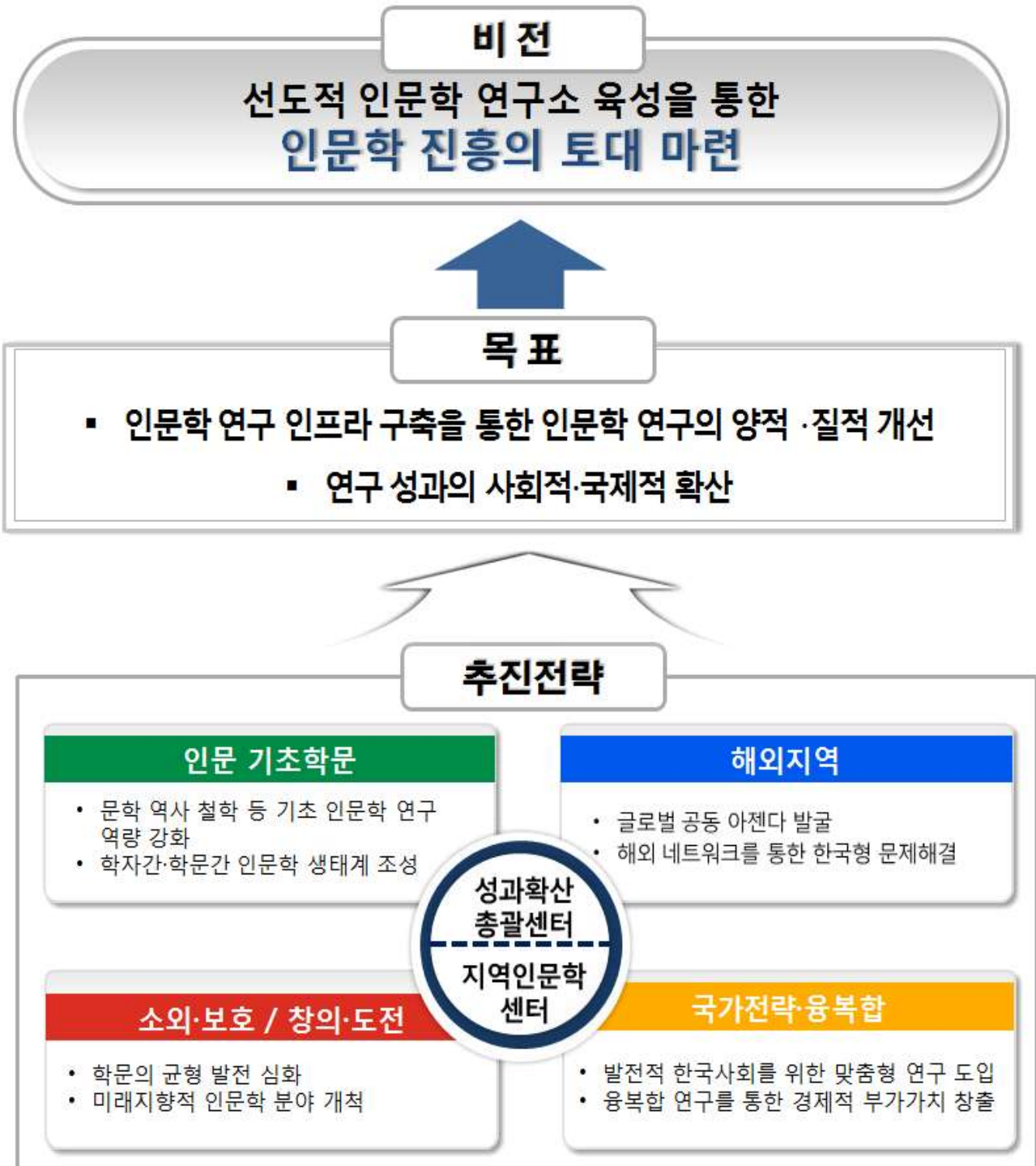
- 인문학 연구 성과의 양적·질적 제고를 위해 연구 분야를 다양화 하고 융복합 연구 및 문제해결형 연구 분야 등 지원 필요

### □ 인문학 연구 성과의 사회적 확산 강화

- 지역민들이 연구 성과를 손쉽게 접할 수 있도록 지자체와 연계를 통한 다양한 대중화 프로그램 개발 노력 필요

### Ⅲ. HK<sup>+</sup> 사업 기본 계획(17년 이후)

#### 1. 비전 및 목표



## 2. 사업 개선 방향

### □ HK교수 정년트랙 임용 준수를 위한 관리 강화

- 연차점검, 단계평가 및 총괄평가를 강화하여 HK교수 정년트랙 임용 의무\* 이행 여부 관리 강화

\* HK사업관리운영규칙('14.4.25.제정) 제14조제1항 및 제24조제3항

〈정년트랙 임용의무 위반 시 조치〉

연차점검(매년)	단계평가(3년 후)	총괄평가(7년 후)
<ul style="list-style-type: none"> <li>· 차년도 연차점검까지 시정 기간 부여</li> <li>· 기한 내 시정이 없는 경우 협약해지 및 사업비 회수</li> </ul>	<ul style="list-style-type: none"> <li>· 지원중단(단계평가탈락) 및 사업비 회수</li> </ul>	<ul style="list-style-type: none"> <li>· 사업비 회수</li> </ul>

※ 사업비 회수 기준 및 범위는 추후 별도 마련

### □ 정년트랙 임용 조건 완화

- 연간 최대 지원비(인건비, 직접비) 3억원당 1명 이상의 HK교수(정년트랙) 임용(신규채용) ⇒ 임용 조건 완화(기존 1.5억원당 1명)
  - 임용조건 완화로 국·공립대의 신규 진입 활성화 도모
    - ※ HK사업관리위원회 위원장 등 의견 수렴 결과 : 1.5억원당 1명 이상의 HK교수 임용 조건 완전 폐지 또는 3억원당 1명 이상으로 완화 필요
- 10년 이내에 규정상 확보된 인원의 50%이상 정년보장 완료 규정 폐지
  - 조교수 임용 후 정년보장(Tenure: 부교수 또는 정교수 이상)까지 10년 넘게 소요되는 현실반영

### □ 연구 분야 다양화를 위한 세부 유형 신규 도입

- 사회문제에 대한 인문학적 해결방안을 제시하는 국가전략 분야와 타학문과의 통섭적 연구를 강조하는 융복합 분야 신설(Top-down 방식)
- 학문적으로 보호 가치가 있는 분야(소외·보호), 인문학의 새로운 방향을 제시하는 분야(창의·도전) 신설

### □ 인문학 연구 성과의 사회적 확산 가속화

- 신규 연구소에 지역인문학센터 기능을 추가하여 인문학의 사회적 확산 촉진
  - ※ (주요 기능) 지자체·인문도시 등과 연계, 시·도별 초·중등 인문소양교육 및 평생 인문교육 지원 등

### 3. 사업 개요

- ☐ (사업명) 인문한국 플러스(HK<sup>+</sup>: Humanities Korea) 지원사업
- ☐ (사업비) 총액 359억원[계속 27개(223억원), 신규 8개 내외(136억원)]
  - ※ 계속지원 연구소(27개)의 경우 기존 신청요강 및 사업관리운영규칙('14.4.25.제정) 적용
- ☐ (사업기간) 7년('17~'23년, 3+4년)
  - ※ 기재부와 '17년 예산 협의 과정에서 기존 10년에서 7년으로 사업 기간 조정
- ☐ (지원연구소) 총 8개 내외 + 성과확산총괄센터\* 1개
  - \* 기존 사업 수행연구소 중 지정하여 HK연구소 간 네트워크 및 사회적 확산(홍보 등) 기능 수행
- ☐ (지원규모) 연구소당 최대 17억원 이내(성과확산총괄센터 130백만원)

#### 〈HK<sup>+</sup>사업 세부 유형〉

사업유형	신청단가	선정연구소	지원대상	선정방식	추진방식
인문기초학문	최대 17억원	5개 내외	대학부설 연구소	공모	Bottom-up
해외지역	최대 17억원	1개 내외			
소외·보호/창의·도전	최대 17억원	1개 내외			
국가 전략·융복합	최대 17억원	1개 내외			Top-Down

※ 신청 단가에는 간접비, 지역인문학 센터 운영비 포함

※ 일부 사업유형에서 적합한 연구소가 없는 경우 해당 사업유형은 미선정 가능

#### 〈지원 규모별 지원 단가 예시〉

규모	지원단가	HK교수 임용 필수 인원
대형	11억원 초과(간접비 별도)	4명 이상
중형	8억원 초과~11억원 이하(간접비 별도)	3명 이상
소형	5억원 초과~8억원 이하(간접비 별도)	2명 이상

- ☐ (지원대상) 전국 4년제 일반대학(고등교육법 제2조제1호) 인문학 분야 부설연구소\*
  - \* 한국연구재단 KCI 홈페이지([www.kci.go.kr](http://www.kci.go.kr))에 인문학 분야 '대학부설연구소'로 등록된 연구소

## □ 지원내용

### ○ HK교수\*(정년트랙) 임용 의무화

\* 연간 최대 지원비 3억원당 1명 이상의 HK교수(정년트랙) 임용

- 사업기간 동안 HK교수 인건비는 사업비로 지급하되 사업 완료 후에는 국고, 교비, 기금 등으로 지원

### ○ 연구활동비 및 사회적 확산활동비 지원

- 서적·자료 구입, 국내·국제 학술대회 개최 및 참여, 저역서 발간 등 연구를 위한 각종 활동 지원

- 지역인문학 센터 기능\*을 수행하면서 인문강좌, 행사 등 연구소별 대중화 프로그램 실시

\* 지자체·인문도시 등과 연계, 시·도별 초·중등 인문소양교육 및 평생 인문교육 지원 등

- 해외 우수연구자를 HK연구교수로 초빙 권장

## □ 신청제한

### ○ '07년 이후 HK사업 수행 연구소(하위단위 연구소 포함)는 신청 불가

### ○ 최근 5년 이내\*(12.11.~17.7.) 교육부 학술연구지원사업에 참여하여 사업비 횡령·유용과 관련한 다음의 대학 부설연구소는 신청 불가

\* 인문사회분야 학술연구지원사업 처리규정 제38조제1항제1호 준용

- 행정적 처분(주의, 경고, 사업비 회수)을 받은 대학 부설연구소
- 형사처벌 및 참여제한처분을 받은 연구자가 소속된 대학 부설연구소

### ○ '07년부터 HK사업을 지원받으면서 HK교수를 정년트랙 임용 필수 조건\*을 미이행한 대학에 소속된 모든 부설 연구소는 '17년 이후 HK<sup>+</sup> 사업에 신청 불가

\* HK사업관리운영규칙('14.4.25.제정) 제14조제1항 및 제24조제3항

## □ 사업 종료 후(7년 지원 후) 관리

### ○ 7년 지원 종료 연구소는 사업 종료 이후 총괄평가를 진행하여 그 결과에 따라 HK<sup>+</sup> 2유형\*에 지원 자격 부여

\* HK교수 인건비는 미지원하며, 현 대학중점연구소 지원비 수준(연2억원 내외)으로 연구소 운영비 및 연구비만 지원

## 4. 참여 연구소 필수 조건

### ① HK교수(정년트랙) 임용 필수

- 임용계획에 따라 간접비와 지역인문학센터 운영비를 제외한 연간 최대 지원비 3억원당 1명의 정년트랙 신규임용 필수(6년차 사업 종료 시까지 전원 임용 완료 필수)
  - 임용계획에 반하는 경우 지원취소 및 사업비 회수 조치
    - ※ HK교수는 소속 대학교의 전임 교원 임용 규정 및 공개 채용절차에 따라 임용
- 정년트랙으로 임용된 교수는 학칙에 따라 정년보장 완료
- 최초 임용 시점부터 정년보장 심사를 받을 권리가 있는 교수로서 사업 완료이후에도 그 권리 유지 필수

#### < 대학설립형태별 HK교수 의미 >

- ❖ (사립대) HK교수는 고등교육법 제14조 제2항의 교원에 해당하면서 정년트랙으로 임용된 자
  - ※ 사립학교교직원 연금법에 적용받아야 함
- ❖ (국·공립대) 교육공무원으로 임용되거나 학칙에 의해 정년보장 심사를 받을 권리가 있는 교수(무기계약 기금교수 등)로 임용된 자
  - ※ 정년보장 심사를 받을 권리가 있는 교수로 임용되었다가 사업완료 전 교육공무원전환가능

- (일반연구원) HK교수 인원 수와 동수의 학과소속 교수가 연구자로 참여 필요
  - 연구소와 일반학과 간 연계 강화

### ② 지역인문학 센터 운영

- (추진방법) 신규 선정 연구소에게 지역인문학센터 기능 부여
  - ※ 지역인문학센터 운영비는 최대 2억원 이내에서 신청 가능
- (추진내용) 초·중등, 대학, 지역사회와 네트워크 협력체제 구축 및 활성화
  - ※ 지역인문학센터 운영 시 지역 내 수요에 따라 연구소의 연구주제와 다른 인문강좌·프로그램 운영 가능
  - 초·중등 인문소양교육 지원센터 및 시·도교육청과의 협력을 통한 방과후학교 활동 등 단위학교별 인문소양교육 지원 강화
  - 지자체·인문교육실시기관(인문학법 시행령 9조) 및 평생교육기관 등과 연계를 통해 지역 인문 자산을 활용한 프로그램 개발·운영 등
    - ※ 관계기관과 MOU를 통한 연계 권장

## 5. 사업 선정 유형

### 1 인문기초학문 분야

◆ **문학·역사학·철학 등 기초 인문학 분야에서의 안정적인 연구 인프라 구축 및 우수 학술성과 창출·확산**

- (기본특징) 인문학적 성찰이 필요한 아젠다에 대한 장기적 지원을 통해 기초학문분야에서의 연구역량 강화
  - 문학·역사학·철학 등의 인문학 기초학문 분야에서 **장기기획 및 종합연구**가 필요한 아젠다에 대한 심층적 연구 지원
    - ※ 인문학을 중심으로 타학문분야와의 학제적 연구 포함
  - 인문기초학문 분야의 전임 연구인력이 우수 연구자로 성장할 수 있도록 **안정적 연구 기회** 제공

#### <사례>

- (성균관대 동아시아학술원) 동아시아 국가의 언어(문자), 역사, 철학 등을 비교·분석하고, 동아시아학의 통합적 이해를 제고한 <동아시아문명총서> 발간
- (금강대 불교문화연구소) 미국 하버드대학교와 하버드동양학총서 제75권인 『유가행자의 불교적 토대(The Foundation for Yoga Practitioners)』를 공동 출간

- (선정방식) 연구 아젠다의 우수성 및 적실성, 참여 전문 인력의 우수성, 연구소의 체계성 및 발전가능성 등을 종합적으로 평가

#### < 주요 평가내용 >

- 연구 아젠다의 창의성 및 타당성
- 인문학 거점 계획의 타당성 및 실현 가능성
- 연구소 발전계획 등

- (사회적 기여) 문학·역사학·철학 등 학문적 특성을 반영한 다양한 성과확산 프로그램 및 **지역인문학 센터** 역할 수행
  - 지역사회와 유기적으로 연계하여 연구소의 연구 분야와 **지역적 특성**을 살린 인문교육 및 성과확산 프로그램 실시
    - ※ (예시) 지역적 특성을 살린 지역 시민강좌 운영 등

## ② 해외지역 분야

### ◆ 세계 각 지역 특성에 기초한 종합적 지역연구 및 해외 연구소와의 쌍방향 교류를 통해 글로벌 지역전문가 육성 및 연구 성과의 국제적 확산

- (기본특징) 해외 우수 연구소와 네트워크를 구축하여 인적 및 학술 연구의 쌍방향 교류를 통해 연구의 국제화 도모
  - 해외 우수 연구자와 공동연구, 해외 현장 연구 등을 통해 글로벌 지역 전문가 육성
  - 인문학을 중심으로 해외 각 지역에 대한 심층적, 학제적 기초연구를 토대로 언어·문화 등 총체적 분석을 통한 인문지식정보의 생산

#### <사례>

- (한양대 아태지역연구센터) 유라시아 연구의 영문 전문 학술지를 창간하고 편집위원을 40여명의 세계적 석학으로 구성하여 저명학자들과 네트워크 형성에 기여
- (고려대 아세아문제연구소) 'Campus Asia' 프로그램의 동아시아 대학 간 네트워크 형성을 통해 국경을 초월한 캠퍼스 아시아 동문 형성 및 지역통합 추구

- (선정방식) 해외 지역 특성을 반영한 글로벌 전문가 양성 계획, 수행가능성, 해외 우수 연구소와의 교류 방안 등을 종합적으로 평가

#### < 주요 평가내용 >

- 해외 지역 전문가 양성 계획
- 지역특성에 기초한 연구 프로그램
- 해외 연구기관 쌍방향 네트워크 구축 필요성 및 협력우수성

- (사회적 기여) 해외 우수 연구 성과의 국내 확산 및 연구소 특성에 맞는 지역인문학 센터 역할 부여
  - 인문강좌 등을 통한 해외 인문자산의 국내 소개, 지역 인문자산 (역사, 문학작품 등)의 국제적 확산 추진 등

### ③ 국가전략·융복합 분야(신규)

#### ◆ 사외문제에걸 역량 강화 및 연구 성과의 사회적·산업적 활용 강화를 통해 인문학의 사회적 대응성 강화

- (기본특징) 사회수요와 연계된 메가 아젠다에 대한 집중 연구 및 타 학문과의 융복합을 통한 연구성과의 사회적 활용(산업화 등) 강화
  - (국가전략) 한국사회의 문제점에 대한 인문학적 해결 방안을 제시하기 위해 국가 전략적 메가 아젠다(Mega-Agenda) 연구
    - ※ Top-Down 아젠다의 경우 정책연구 및 전문가 의견수렴을 통해 최종 확정
    - ※ 선정된 연구소의 연구책임자는 정부의 요청사항이 있는 경우, 세부 주제(sub-agenda) 일부 구성 가능
  - (융복합) 인문학을 중심으로 사회과학·자연과학 등 다양한 학문 분야와의 융복합을 통해 사회적 가치와 수익을 창출하는 연구

#### <사례>

- (프랑스 국립과학연구원) 공동체의 사회적·문화적·경제적 이익 및 지식 발전과 관련된 연구 지원을 통해 국가 정책으로의 개발가능성을 분석
- (미국 국립인문재단) 디지털 인문학 프로그램(Office of Digital Humanities Program)을 통해 전통적 인문학에 새로운 미디어와 기술의 융합을 장려

- (선정방식) 국가정책 반영가능성(국가전략), 타 전공과의 체계적 연계 가능성(융복합), 사회적 파급효과(공통) 등을 종합적으로 평가
  - 국가전략/융복합 분야를 각각 구분하여 평가

#### < 주요 평가내용 >

- (국가전략) 국가정책 반영가능성
- (융복합) 타 전공과의 연계성, 연구 성과의 산업적 활용 가능성
- (공통) Top-Down 아젠다와의 부합성, 사회적 파급효과

- (사회적 기여) 연구 성과가 지역·사회에서 직접적으로 활용될 수 있도록 다양한 프로그램 운영
  - 융·복합분야의 경우 사회적·산업적 활용에 기여 필요

#### ④ 소외·보호 / 창의·도전 분야(신규)

◆ 소외·보호 분야 지원을 통해 인문학의 균형적인 발전 도모 및 창의·도전 분야 지원을 통해 미래 인문학 발전을 위한 새로운 방향 제시

- (기본특징) 학문의 총체적인 발전 및 미래 인문학을 선도하기 위한 인문학 내 다양한 학문분야의 연구역량 강화
  - (소외·보호) 학술적 가치가 있음에도 연구 기반 붕괴가 예상되는 분야, 연구자의 규모가 열악한 분야 등 국가 차원에서 보호가 필요한 인문학 분야 연구
    - ※ 소수 종교연구, 동유럽 역사·문화, 한국사 내 미시사·생활사, 고대사 등
  - (창의·도전) 기존 인문학 내 학술·연구 영역을 초월하여 인문학 진흥을 위해 향후 발전 가능성이 높다고 여겨지는 인문학 분야 연구
    - ※ 재외동포문학, 디아스포라 연구를 통한 한민족문학사의 체계화, 전문분야 언어의 통합적 연구, 지역민속과 지역문화정책 등
- (선정방식) 연구 주제의 보호필요성(소외·보호), 창의성(창의·도전), 미래 발전 가능성 등을 종합 평가
  - 소외·보호/창의·도전 분야를 각각 구분하여 평가

##### < 주요 평가내용 >

- (소외·보호) 보호필요성, 연구소의 발전 가능성 등
  - (창의·도전) 연구 아젠다의 창의성, 연구 주제의 발전 가능성 등
- 
- (사회적 기여) 창의적이고 새로운 접근법 제시 및 흥미로운 주제 발굴을 통해 인문학의 다양한 분야에 대한 국민의 이해도 제고
    - 연구 성과를 국민이 이해하기 쉽도록 다양한 프로그램(소설, 강연, 체험활동 등)을 통해 제시

## 5 성과확산총괄센터

- (추진방법) '09년 이후 선정된 연구소 중 1개를 지정 위탁
  - 성과확산총괄센터 업무의 노하우를 축적하기 위해 업무 수행 기간 연장[1년(기존) → 2년(개편)]
- ※ 성과확산총괄센터 수행기간 : '17.9.1.~'19.8.31.
- (추진내용) 연구소 간 네트워크 및 연구 성과의 사회적 확산 주도
  - (연구소 네트워크 활성화) 공동학술심포지엄 개최(연 1회), HK 연구성과 체계적 조사 및 홈페이지 관리 강화
  - (사회적 확산) HK홍보 활동(SNS, 인문주간, 석학인문강좌 참여 등) 및 지역인문학 센터(8개 내외) 간 연계를 위한 허브 역할 수행
- ※ 성과확산총괄센터 주관 지역인문학센터 협의회 개최 등

## 6. 사업 신청 및 평가

### 6-1) 사업 신청

#### □ 주관기관 신청자격

- (신청대상) 전국 4년제 일반대학(고등교육법 제2조제1호에 의한 대학) 부설 인문학 연구소
  - ※ 연구소는 학칙에 의해 규정된 단일 연구기관
- 연구주제와 관련된 3년 이내의 연구소 단위 연구 실적이 있는 경우 신청 가능(증빙 제출)
  - ※ 연구소 명의의 총서나 학회지, 학술대회 개최 등
- 대학은 세부사업 유형별(4개)로 각 1개 연구소만 신청 가능
  - ※ 본/분교 구분 5개 대학(건국대, 고려대, 동국대, 연세대, 한양대)은 본교와 분교를 별도 대학으로 인정

#### 신 청 제 한

- ◇ '07년부터 인문한국(HK)지원사업에 참여하여 사업을 수행한 연구소(하위단위 연구소 포함)
  - 기존 HK사업 참여 연구소의 연구인력, 시설·자산 등을 이관하여 신규 연구소를 신설하거나 기존 다른 연구소에 병합하여 사업에 참여할 수 없음
- ◇ 최근 5년이내('12.11.~'17.7.) 교육부 학술연구지원사업에 참여하여 사업비 횡령·유용 관련한 다음의 대학 부설연구소는 신청 불가
  - 행정적 처분(주의, 경고, 사업비 회수)을 받은 대학 부설연구소
  - 형사처벌 및 참여제한처분을 받은 연구자가 소속된 대학 부설연구소
- ◇ '07년부터 HK사업을 지원받으면서 HK교수를 정년트랙 임용 필수 조건\*을 미이행한 대학에 소속된 모든 부설 연구소는 '17년 이후 HK+ 사업에 신청 불가
  - \* HK사업관리운영규칙('14.4.25.제정) 제14조제1항 및 제24조제3항

- (연계구성) 대학 부설연구소(타대학 부설연구소 포함) 간 연계가 가능하며, 주관연구소와 하위단위 참여연구소로 구성
- 단, 주관연구소와 참여연구소는 중복신청 금지
  - ※ 참여 연구소는 소속대학 학칙에 의해 규정된 단일 연구기관
  - ※ 연계구성을 하는 경우에도 세부 유형별 대학당 1개의 연구소만 지원 가능

## - 융복합 분야는 이공분야 연구소 등과의 연계 권장

※ 하위단위 참여연구소가 이공분야 연구소의 경우 HK연구교수 및 연구보조원만 임용 가능

- ◇ 주관연구소와 참여연구소 간의 역할분담, 예산배분, 인력임용 및 정년보장 전환 계획 등을 포함한 ‘통합계획’을 제시하여야 함
- ◇ 사업신청 시 책임과 의무, 역할 등 구체적 내용에 대해 합의한 협정서(MOU) 제출

## □ 연구자 신청자격

- 「학술진흥법」 제2조 제5호에 해당하는 자로서 다음과 같은 연구 실적이 있는 연구자에 한함

- ◇ **최근 5년간(2012.1.1.부터~온라인신청 마감일 현재까지) 국내외 전문학술지\*, 등록 완료된 국제특허 또는 전문학술저서(학술적 가치가 있는 역서 포함)등의 연구 실적이 3편 이상(이공분야 연구자는 5편 이상)인 자**
  - \* 한국연구재단 등재(후보)학술지, 국제적 수준(SCI & SCIE급, A&HCI급·SSCI급, SCOPUS급) 학술지
  - 단독저서 및 역서는 연구실적 2편으로, 공동저서 및 역서는 연구실적 1편으로 산정
  - 상기 학술지에 게재하기 어려운 특수한 분야는 평가 시 참고할 만한 소명서를 온라인 신청 시 입력
  - HK연구교수는 업적 요건 대상에서 제외함

- 연구책임자는 국내기관 소속 연구자로서 주관기관 연구소의 ‘연구소장’이어야 함
- 다만 연구소장이 아닌 자가 사업에 신청하여 선정될 경우, 1개월 이내 연구소장으로 취임하여야 함
  - ※ 신청마감일 기준 교육부 인문사회분야 학술연구지원사업의 참여제한을 받고 있을 경우 사업에 참여할 수 없음

## 6-2) 선정 평가

### □ 평가 패널 및 평가단 구성

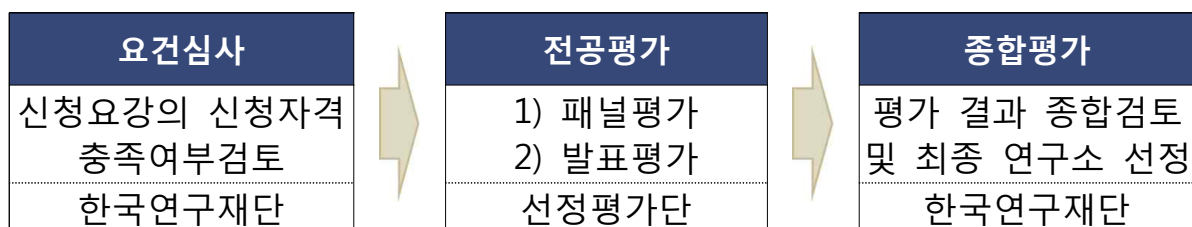
- (유형별 패널구성) 사업 세부유형별(4개)로 평가단 구성

- 인문기초학문(5개 내외 선정) 유형의 경우 지역별 균형을 위해 수도권/지방으로 **패널 이원화**(수도권 2개 내외 선정, 지방 3개 내외 선정)
- **(평가단 구성)** 전문성과 지역별·학문분야별 균형이 확보될 수 있도록 인문학분야 전문가 등으로 구성(패널별 7명 내외)
  - ※ 평가의 공정성 확보를 위해 출신학교, 현 소속기관 등을 고려하여 상피제 적용
  - ※ 융복합 트랙의 경우 이공계·산업계 등 관련분야 전문가 포함 가능
- **(평가단 운영)** 평가의 연계성·연속성 확보를 위해, 동일 평가단이 패널 및 발표평가 모두 실시 고려
  - ※ 다만, 발표평가의 경우 패널별 위원 수는 조정 가능

## □ 평가절차 및 단계

- 선정평가단의 패널·발표평가 결과를 바탕으로, 종합평가\*를 거쳐 선정 연구소 최종 확정
  - \* 5명 내외의 외부 전문가(인문사회분야 교수 등)로만 평가단을 구성하여 선정 연구소 최종 확정 및 연구소별 지원규모 확정
- **(패널평가)** 평가위원 개별평가 후, 패널 별 최종 선정 연구소 수의 약 2배수를 발표평가 대상으로 선정
  - ※ 패널 평가점수는 발표평가 대상 연구소 선정에만 활용
- **(발표평가)** 각 패널별로 사업계획서 발표평가 및 질의·응답 실시
- **(종합평가)** 지원연구소 최종선정 및 지원금 확정

### <선정평가 절차>

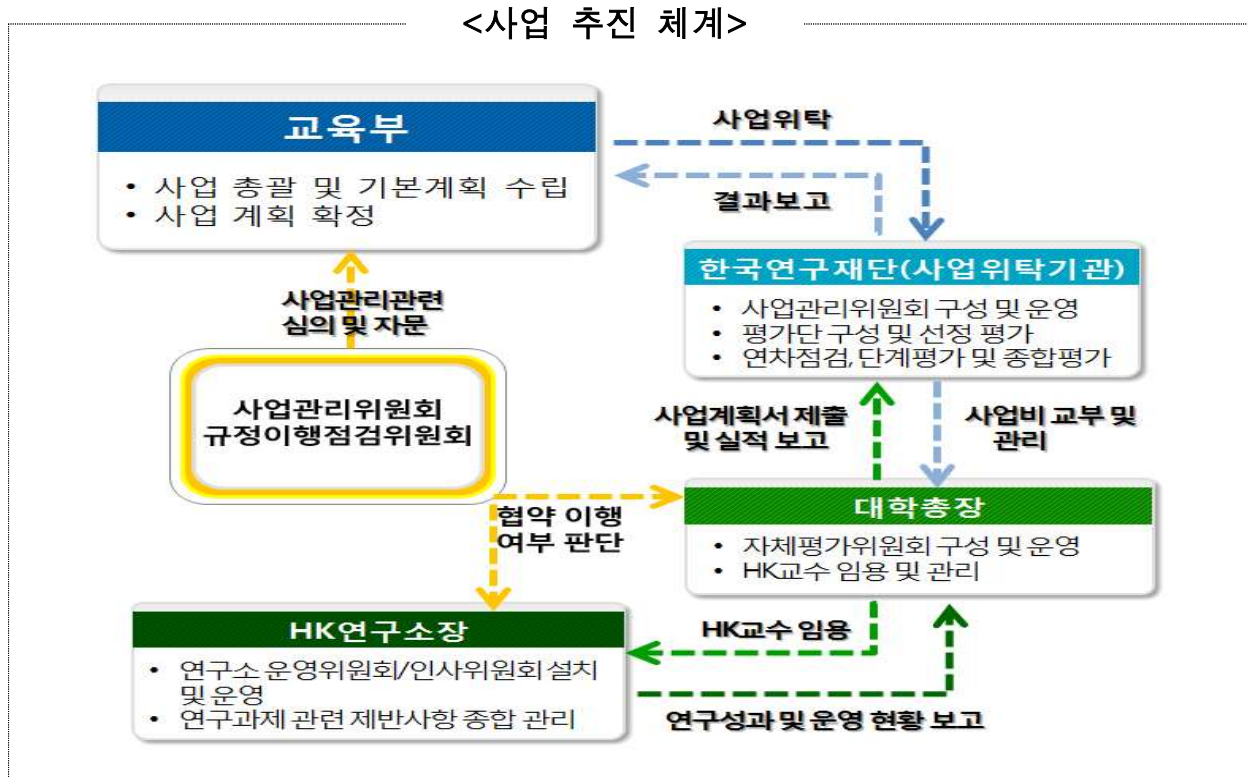


※ 세부내용은 추후 평가계획 수립 시 결정

## 7. 사업 관리 및 성과 관리

### 7-1) 사업 추진 체계

#### □ 추진체계도



#### □ 사업 주체별 역할

- (교육부) 기본계획 수립, 사업비 교부 등 사업 총괄
- (사업위탁기관) 한국연구재단에서 사업 관리·운영 수행
  - 평가단 구성 및 선정평가 지원, 사업비 집행·관리, 성과평가 등
- (대학) HK교수 임용 및 관리
  - 자체평가위원회 구성 및 운영(연 1회 이상 자체평가 실시)
  - 소속 대학교의 전임교원 임용 규정 및 채용 절차에 따라 HK교수 임용 및 대우규정, 단계적 정년보장 계획 수립 및 이행
- (HK연구소) 연구소 운영의 제도화 및 조직 체계 개선, 연구소 소속 인력 관리 등

## 7-2) 추진 절차

### ☐ 협약 체결

- (공통) 주관대학의 장은 사업위탁기관의 장과 협약체결
  - 사업계획서의 내용 및 대학이 달성해야 하는 주요 성과, 주요 의무 이행 사항, 불이행 시 조치사항, 지원 사업비 등 포함
- (연구소간 연계 시) 주관대학의 장은 참여대학의 장과 협력 협약 체결
  - 주관대학과 참여대학이 달성해야 하는 역할분담, 성과, 사업비 배분 등 포함

### ☐ 사업 평가

- HK교수 정년트랙 임용 여부 등 협약 이행여부를 전문적으로 평가하기 위하여 법·행정 전문가를 평가단에 참여

### ☐ 사업비 정산 및 결과 보고

- 정부출연금은 매년 사업종료일까지 집행 완료
  - 다만, 당해 연도 예산액과 전년도 이월액을 더한 금액의 10%범위 내에서 사업비 이월 가능
  - (참여대학) 주관대학에 매년 사업종료일 이후 1개월 이내 해당 사업비 집행내역을 보고
  - (주관대학) 사업위탁기관에 매년 사업종료일 이후 3개월 이내 사업비 집행내역을 종합보고
- 연차별 사업종료 시, 사업실적 및 사업비 사용실적 보고서 제출
  - 주관대학은 협약사항 이행여부, 사업추진상황 및 성과달성도, 사업비 집행실적 등에 대해 종합 보고

### ☐ 성과공유·확산

- (사회적 확산) 지역인문학센터는 대학, 지자체 등과 협력하여 지역의 인문학적 특성이 반영된 인문교육, 대중화 프로그램 등 실시
- (HK사업 성과확산) 성과확산총괄센터는 심포지엄 개최, 홈페이지 구축 및 각종 홍보활동 등을 통해 성과확산 강화

## IV. 계속지원 연구소 및 종료연구소 성과 평가 계획

### □ 평가 개요

- 당초 제시한 계획의 이행실적, 사업관리 및 운영을 종합 고려하여, 각 연구소의 사업 추진 성과를 평가

#### <평가별 주요 내용>

<단계>	연차점검	단계평가	총괄평가
<시기>	■매년	■단계별(3+3+4년)	■최종년도
<내용>	<ul style="list-style-type: none"> <li>• 계획 대비 달성도 점검</li> <li>• 협약이행 여부 점검</li> <li>• 단계평가를 위한 연구소별 컨설팅 제공</li> <li>• 평가결과에 따른 패널티 부여</li> </ul>	<ul style="list-style-type: none"> <li>• 성과의 우수성 등 평가</li> <li>• 협약이행 여부 점검</li> <li>• 평가결과에 따른 패널티 부여</li> </ul>	<ul style="list-style-type: none"> <li>• 사업 운영성과 종합분석</li> <li>• 협약이행 여부 최종 판단</li> <li>• 수행과정 및 결과에 대한 총괄 평가</li> </ul>

#### <연도별 선정 연구소 단계 평가 시기>

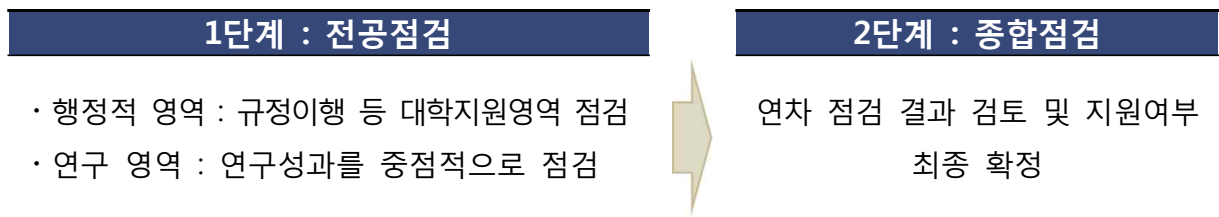
구분	07	08	09	10	11	12	13	14	15	16	17	18	19	20	21	인문/해외
07년(16개)																13/3
08년(10개)																5/5
09년(7개)				1단계		2단계		3단계								3/4
10년(6개)				(기반조성)		(심화/특성화)		(확산/자립조성)								4/2
11년(2개)																1/1
12년(2개)																1/1
계(43개)																27/16

### □ 연차점검

- (점검 대상) 총 25개 연구소 ('08년 10개, '09년 7개, '10년 6개, '12년 2개)
- (점검 내용) 연차별 실적\* 및 차년도 계획 점검
  - \* 협약사항 이행여부, 당초 연구계획 대비 수행 실적, 사업비 집행실적 등
- (결과 활용) 차년도 사업비 연계, 행정조치(주의 또는 경고) 등 사업관리

- 중요협약 사항 미이행 및 사업성과가 계획에 비해 현저히 미달할 때는 지원중단 및 사업비 회수 가능
  - 정년트랙 임용 의무 위반 시 차년도 연차점검까지 시정기간을 부여하고, 기한내 시정이 없는 경우 협약해지 및 사업비 회수
- ※ 사업비 회수 기준 및 범위는 추후 별도 마련

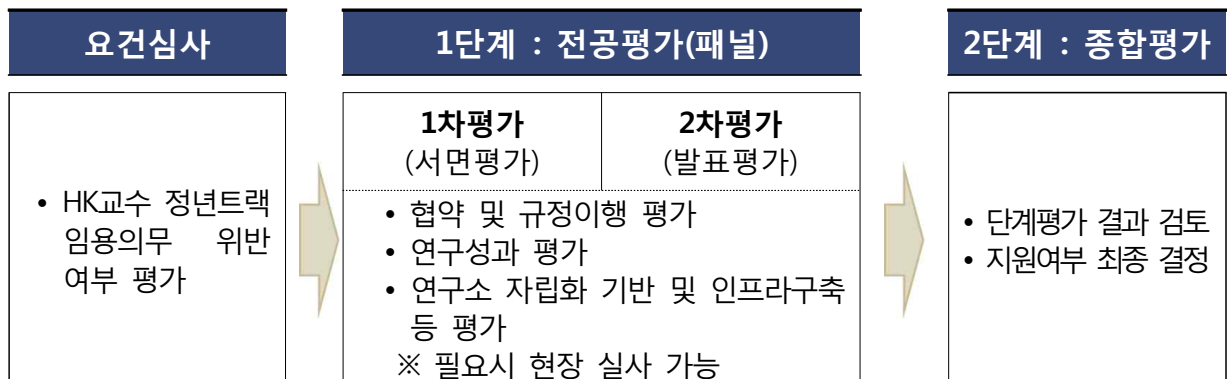
#### <연차점검 절차>



#### □ 단계평가

- (점검 대상) 총 2개 연구소('11년 2개)
  - (평가 내용) 단계별 실적 및 차년도 계획 점검
  - (결과 활용) 차년도 사업비 연계, 행정조치(주의 또는 경고) 등 사업관리
    - 요건심사를 강화하여 HK교수 정년트랙 임용 의무 위반 시 지원중단(단계평가 탈락) 및 사업비 회수 처분
    - 중요협약 사항 미이행 및 사업성과가 계획에 비해 현저히 미달할 때는 지원중단 및 사업비 환수 가능
- ※ 사업비 회수 기준 및 범위는 추후 별도 마련

#### <단계평가 절차>



□ 총괄평가(종료연구소 종합평가)

- (평가 대상) 총 16개 연구소('07년 선정 연구소 16개)
- (평가 내용) 협약이행 여부, 연구 성과 및 연구소운영 등에 대한 종합 분석
  - 행정(협약 및 규정이행)·연구 성과 분야 등으로 구분하여 10년간의 성과가 도출될 수 있도록 평가항목·지표 구성
- (결과 활용) 성과확산, 후속사업 계획반영, 협약미이행 제재조치 등
  - (성과확산) 연구소간 성과공유 및 신규 연구소에 우수 사례 제시
  - (후속사업 계획반영) '17.8.31. 종료 연구소는 총괄 평가(17.하반기) 결과와 '18년도 예산규모 등을 고려하여 '18년도 HK<sup>+</sup> 2유형<sup>\*</sup>에 지원 자격 부여

\* HK교수 인건비는 미지원하며, 현 대학중점연구소 지원비 수준(연2억원 내외)으로 연구소 운영비 및 연구비만 지원

- (정년트랙 임용 의무 위반) 사업 종료('17.8.31.)시까지 정년트랙 임용 의무 위반 시 제재조치 평가단을 통해 제재 조치(협약해지 및 사업비 회수, 사업참여 제한 등)

※ 사업비 회수 기준 및 범위는 추후 별도 마련

<총괄평가 절차>

단 계		구분	평가내용
대학	자체 평가	■ 10년간 연구소 운영 및 연구성과 자체평가 후 총괄보고서 제출	
1단계	전공 평가 (패널)	1차 (서면)	<ul style="list-style-type: none"> <li>■ 규정 및 협약이행사항 평가</li> <li>■ 연구성과 평가</li> </ul>
		2차 (발표)	<ul style="list-style-type: none"> <li>■ 연구소 자립화 기반 및 인프라 구축 등 평가</li> <li>* 필요시 현장 실사</li> </ul>
2단계	종합 평가	■ 종합평가 결과 검토 및 최종 심의	
보고서 제출		■ 연구소별 종합평가보고서 제출	

## V. 예산 및 향후 추진일정(안)

### □ 사업 예산

사업		예산
인문한국(HK)지원사업	신규 연구소	13,599 백만원
	계속 연구소	22,301 백만원
계		35,900 백만원

\* 성과확산총괄센터(130백만원) 포함

### □ 향후 추진일정(안)

- 기본계획 수립 : '17. 8월
- 신규 사업 공고 및 접수 : '17. 8~9월 초
- 신규 연구소 선정평가 : '17. 9~10월
- 신규 연구소 연구개시 : '17년 11월 1일

붙임1. 2017년 인문한국플러스 주요 변경사항 1부

2. HK연구소 구성 및 운영 1부
3. 사업비 비목별 계상 기준 1부
4. 2017년 국가전략·융복합 TOP-DOWN 아젠다 1부.
5. HK+지원사업 관리운영규칙(안) 주요 변경 사항 1부.
6. HK사업 우수 성과 1부. 끝.

# 붙임 1

# 인문한국플러스(HK+) 주요 변경사항

구 분		2016년도	2017년도
예산/지원 규모		■ 43,069백만원 / 43개 연구소	■ 35,900백만원 / 35개 연구소 내외
사 업 기 간		■ 10년 (3+3+4년)	■ 7년(3+4년)
신규 선정	연구소 수	■ 신규 선정 연구소 없음	■ 8개 연구소 내외
	선정 유형	■ 인문분야 ■ 해외지역분야	■ 인문기초학문분야 ■ 해외지역분야 <신규> ■ 소외·보호/창의·도전분야 ■ 국가전략·융복합분야 ■ (공통) 지역인문학센터기능 부여
	성과 확산	■ 성과확산총괄센터 1개	■ 성과확산총괄센터 1개 - 대국민 성과확산 기능 강화 - 지역인문학센터간 연계 기능 신설
	신청제한	■ 해당 없음	■ '07년 이후 HK사업 수행 연구소 (하위 단위 연구소 포함) 신청 제한 ■ 최근 5년간('12.11.~'17.7.) 교육부 학술연구지원사업에 참여하여 사업비 횡령·유용 관련한 다음의 대학 부설 연구소는 신청 불가 - 행정적 처분(주의 경고 사업비 회수)을 받은 대학 부설연구소 - 형사처벌 및 참여제한처분을 받은 연구자가 소속된 대학 부설연구소 ■ '07년부터 HK사업을 지원받으면서 HK교수를 정년트랙 임용 필수 조건을 미이행한 대학에 소속된 모든 부설 연구소는 '17년 이후 HK+ 사업에 신청 불가
성과 관리	평가단 구성 (연차점검, 단계평가, 총괄평가)	■ 인문학자 중심으로 구성된 평가단에서 성과 및 규정이행 평가	■ 법학·행정학자도 포함 평가단에 포함 ■ 단계평가 시 협약 및 규정이행 관련 요건심사 강화
규정 개정	정년트랙 임용	■ 최대 연간 지원비 1.5억원당 1명이상의 정년트랙 임용	■ 최대 연간 지원비 3억원당 1명 이상의 정년트랙 임용(완화)
	정년보장 전환	■ 10년 이내 규정상 확보된 인원의 50%이상 정년보장	■ 폐지(대학자율화)

## 붙임 2

## HK연구소 구성 및 운영

### □ 참여인력 구성

구 분		자 격	최소요건	인력구성
연구소장		• 주관연구책임자(총괄)	참여인력 업적요건에 해당하는 자	1명
공동 연구 원	일반 연구원	• 학과소속으로 연구소 업무를 겸임하는 연구자(대학교수)로서, 본 사업비에서 인건비를 지원받지 않는 자		HK교수 수와 동수 이상
	HK교수*	<ul style="list-style-type: none"> <li>• 연구소 소속으로 최초 임용 시점부터 정년보장 심사를 받을 권리가 있는 자이며 사업 완료이후에도 그 권리가 유지되는 자로서 사업비에서 인건비를 지원받는 자               <ul style="list-style-type: none"> <li>- (사립대) HK교수는 고등교육법 제 14조 제2항의 교원에 해당하면서 정년트랙으로 임용된 자</li> <li>- (국·공립대) 교육공무원으로 임용되거나 학칙에 의해 정년보장 심사를 받을 권리가 있는 교수(무기계 약 기금교수 등)로 임용된 자</li> </ul> </li> <li>• 국·공립대가 HK교수를 교육공무원으로 임용한 경우 또는 국·공립대 법 인화를 통하여 법인 전임교원으로 임용한 경우 등은 별도의 재원으로 인건비를 지원받을 수 있음</li> </ul>	박사학위 소지자로서 참여인력 업적요건에 해당하는 자	4명 이상
	HK 연구교수	• 연구소에 소속된 연구자로서, 본 사업비에서 연구전임인력 수준 이상의 인건비를 지원받는 자	박사학위 소지자	
연구보조원		• 전문학사, 학사, 석사, 박사학위 과정생 및 수료생, 국내 연구기관의 학사급 연구원 및 석사급 연구원		자율
전담행정직원		• 연구소 행정 담당 직원으로 대학 재원으로 고용한 자		1인 이상
지역 인문학 센터	전담 행정 직원	• 지역인문학센터 전담 행정직원(자격은 대학자율)으로 대학 재원으로 고용한 자		1인 이상
	연구 보조원	<ul style="list-style-type: none"> <li>• 지역인문학센터 운영비로 인건비를 지급받는 자</li> <li>• 전문학사, 학사, 석사, 박사학위 과정생 및 수료생, 국내 연구기관의 학사급 연구원 및 석사급 연구원</li> </ul>		자율

- \* 연간 지원비(간접비, 연차·단계평가 이후 연구소에 대한 인센티브 및 지역 인문학센터운영비 제외) 3억원당 1명의 정년트랙 교수를 임용하여야 함 (1차년도 연구계획서 기준)
- \* HK교수의 정년보장 심사는 학교 자체규정 및 절차에 따라 진행
- \* 하위단위 참여연구소가 이공분야 연구소의 경우 HK연구교수 및 연구보조원만 임용 가능

## □ 연구소장

- 주관연구책임자\*로서 아젠다 설정, 연구소 기반조성, 인력육성, 연구소 및 지역인문학센터 운영 관리
  - \* 1개월 이내 연구소장으로 취임하여야 함
- 연구소 예산 운영계획에 따라 사업비에서 학술활동수당 지원가능
- 안정적 사업수행을 위하여, 불가피한 교체 사유를 제외하고는 최소 단계별 지원기간(3년+4년) 동안 변경 불가

## □ 일반연구원

- 학과소속 교수 중 연구소 업무를 겸임하는 연구자로서 사업비에서 인건비를 지급받지 않는 자
  - 학과소속 교수의 연구 참여 필수
- 연구비 지급기준에 따라 연구 프로젝트 참여 시 사업비(연구비)에서 학술활동수당 지원가능

## □ HK 교수

- 사업 기간 중에는 사업비에서 인건비를 지급받고, 사업 완료 이후에는 국고, 교비, 기금 등으로 인건비를 지급받는 자
- 최초 임용 시점부터 정년보장 심사를 받을 권리가 있는 교수이며 사업 완료이후에도 그 권리가 유지되는 교수
  - (사립대) HK교수는 고등교육법 제14조 제2항의 교원에 해당하면서 정년트랙으로 임용된 자
    - ※ 사립학교교직원 연금법에 적용받아야 함
    - ※ 해당 대학의 전임교원 임용규정 적용
      - : HK교수를 전임교원인사규정 상 “전임교원”의 구분에 포함하여 명시하고, 임용(승진, 정년보장 포함) 및 평정 등에 관하여 학과 소속 전임교원에 적용되는 규정을 직접 적용(준용)함

- (국·공립대) 교육공무원으로 임용되거나 학칙에 의해 정년보장 심사를 받을 권리가 있는 교수(무기계약 기금교수 등)로 임용된 자, 단, 교육공무원이 아닌 교수로 임용된 경우 인건비 지급을 위한 구체적 예산 확보 계획 수립 필수

※ 정년보장 심사를 받을 권리가 있는 교수로 임용되었다가 사업완료 전 교육공무원으로 전환가능

#### ○ 인력구성 원칙

구분	기준
HK교수	동일교 박사학위 취득자는 50% 이내로 제한 동일교 학사과정 졸업자는 50% 이내로 제한

※ 동일대학의 학사학위·박사학위 소지자가 50%를 초과하지 아니하도록 하여야 함. 단, 신규채용된 HK교수가 해당 대학에서 학사학위를 취득하였다 하더라도 그 학사학위 전공분야가 그 대학에 채용되어 교육·연구할 전공분야와 다른 경우에는 그 대학에서 학사학위를 취득한 사람으로 계산하지 아니함(교육공무원임용령 제4조의3제1항 준용)

#### ○ 교육, 보수, 연구실 제공, 시설이용 및 기타 처우는 동일직급 학과 전임교원과 동일하게 지원

※ 사립대는 국·공립대 보수수준과 비교하여 우위에 있는 보수 기준 적용

※ 연차 및 단계평가 시 HK교수에 대한 전반적인 처우 수준 점검

### □ HK 연구교수

#### ○ 협약 시 제출한 HK연구인력 임용계획에 따라 공개채용

※ 인력구성 원칙

구분	기준
HK연구교수	동일교 박사학위 취득자는 50% 이내로 제한

※ 동일교 여부는 학위취득기관(대학교) 단위기준이며, 임용100% 완료시 기준임, 단 확보기준이 1명인 경우는 예외로 하고 인문학이 아닌 타전공의 경우 타교로 간주

#### ○ 해외 우수 연구자 초빙 권장

#### ○ 일정 기준 이상의 연구공간 확보(1인당 최소 4.95㎡ 이상) 및 대학의 모든 시설 이용 보장

- 한국연구재단에서 지원하는 학술지원사업 전임연구인력 수준 이상의 보수 지급(연 3,000만원 이상)
- ※ 연구 성과에 따라 기준액의 10% 이내에서 인센티브 지급 가능
- 해외 초빙 연구교수의 경우 학내 규정 등에 따라 보수 지급

#### □ 연구보조원

- 사업비에서 인건비를 받는 자로서, 연구소 책임 하에 연구 활동에 전념

#### □ 전담행정직원

- 연구소는 1인 이상의 행정직원을 배치하여 사업에 따르는 제반 행정사항을 전담 관리하도록 해야 함
- 사업비(정부출연금 및 대응부담금)가 아닌 대학 재원으로 채용한 직원이어야 하며, 조교, 연구원 및 보조원 활용은 불가

#### □ 지역인문학센터 전담행정직원

- 연구소는 1인 이상의 전담 행정직원을 배치하여 사업에 따르는 제반 행정사항을 전담 관리하도록 해야 함
- 사업비(정부출연금 및 대응부담금)가 아닌 대학 재원으로 채용한 직원이어야 하며, 연구소 책임 하에 성과확산 활동에 전념

#### □ 지역인문학센터 연구보조원

- 사업비에서 인건비를 받는 자로서 연구소 책임 하에 성과확산 활동에 전념

### 붙임 3

### 사업비 비목별 계상기준

항목	세목	내 용	집행기준
인건비	HK 연구인력 인건비	1. HK연구인력(HK교수, HK연구교수) 인건비 * 교육부, 재단 및 타 소속기관에서 인건비성 경비를 받는 자는 제외 * 4대 보험료(기관지원분)를 산정할 수 있음	1. HK교수 : 학과 전임교원과 동일 체계 2. HK연구교수 : 전임연구인력 수준 (연 3,000만원 이상) * 지원액 관련 상세 기준은 본문 참조 * 4대 보험 기관부담금 별도 편성 * 근로기준법에 따른 고용계약 및 퇴직금 포함
	학생 인건비	다음 각 호의 어느 하나에 해당하는 사람 중 해당 학술활동에 직접 참여하는 사람에게 지급하는 인건비 1. 전문학사·학사·석사 또는 박사학위의 과정에 있거나 이를 수료한 사람 2. 국내 연구기관에 소속된 학사급·석사급 연구원	1. 학생인건비는 다음 각 목의 구분에 따라 계상한다. 가. 전문학사·학사학위의 과정에 있거나 이를 수료한 사람과 학사급 연구원: 월 100만원 이내 나. 석사학위의 과정에 있거나 이를 수료한 사람과 석사급 연구원: 월 180만원 이내 다. 박사학위의 과정에 있거나 이를 수료한 사람: 월 250만원 이내 2. 학사급·석사급 연구원에 대해서는 해당 연구원이 국내기관(지급받은 학술활동 사업비에 대하여 학술지원사업과 관련한 물품 계약 및 구매, 집행 등을 총괄하여 관리하는 기관에 한정한다)에 소속되어 학술활동 참여가 가능한 경우에 학생인건비를 계상한다. 3. 전문학사·학사·석사 또는 박사학위의 과정에 있거나 이를 수료한 사람이 취업한 경우에는 취업으로 인한 학술활동 중단시점부터 인건비를 지급하지 아니한다. 4. 「특정연구기관 육성법」과 「과학기술분야 정부출연연구기관 등의 설립·운영 및 육성에 관한 법률」에 따라 설립된 연구기관의 학생연구원이 학술지원사업에 참여하는 경우에는 「국가연구개발사업의 관리 등에 관한 규정」별표 2의 학생인건비 계상기준에 따라 계상한다.

항목	세목	내 용	집행기준
직접비	장비·재료비	<ol style="list-style-type: none"> <li>1. 각종 재료 및 시약(試藥), 소모성 부품 등의 구입 및 사용료, 분석료, 시험료 및 전산처리비</li> <li>2. 해당 학술활동에 1개월 이상 사용할 수 있는 기기·장비와 부수 기자재, 연구시설의 설치·구입·임차에 관한 경비 및 관련 부대경비</li> </ol>	품목·규격 등을 고려하여 실제로 필요한 경비를 산정하여 계상한다.
	학술연구비	<ol style="list-style-type: none"> <li>1. 학술활동 참여자의 국내외 출장 여비 및 현지 교통비 등</li> <li>2. 학술활동과 직접 관련된 인쇄·복사·인화·슬라이드 제작비, 공공요금·제세공과금 및 수수료, 사무용품비 등</li> <li>3. 전문가 활용비, 국내외 교육훈련비, 국내외 정보데이터베이스(DB) 네트워크사용료, 국내외 기술정보 수집비, 도서 등 문헌구입비, 회의비, 세미나 개최비, 학회·세미나 참가비, 원고료, 통역료, 속기료, 운문(潤文) 교열비, 번역 감수비, 해당 과제 수행과 관련된 회의비, 특허정보 조사비, 국내외 표준등록활동비, 표준정보조사비 등</li> <li>4. 현지조사 시 설문 및 여론조사 등 조사연구에 필요한 활동 경비</li> <li>5. 세부 과제가 있는 경우에는 해당 과제의 조정 및 관리에 필요한 경비</li> </ol>	<ol style="list-style-type: none"> <li>1. 여비는 해당 대학등의 여비기준에 따라 계상하되, 연구원이 공무원인 경우에는 「공무원 여비 규정」에 따라 계상한다.</li> <li>2. 회의비와 그 밖의 회의 관련 비용(다과비 등을 포함한다)은 항목별로 실제 사용된 금액을 계상한다.</li> <li>3. 도서 등 문헌구입비는 도서명, 금액이 포함된 목록에 대해서만 계상한다.</li> <li>4. 현지조사활동비는 조사연구가 필요한 분야에 대해서만 계상한다.</li> <li>5. 그 밖의 학술연구비는 기간, 시장에서의 가격 등을 고려하여 실제로 필요한 경비를 산정하여 계상한다.</li> </ol>
	학술활동수당	해당 학술활동의 시행과 관련된 책임자 및 공동참여자의 보상금·장려금 지급을 위한 수당	1명이 1개의 학술활동에서 받을 수 있는 학술활동수당은 월 40만원 이내로 하되, 학술활동사업비 내에서 인건비를 받는 경우에는 계상할 수 없다.
간접비		<ol style="list-style-type: none"> <li>1. 인력지원비 <ol style="list-style-type: none"> <li>가. 지원인력 인건비: 학술지원사업에 필요한 학술자료 관리 전문인력 등 지원인력의 인건비</li> <li>나. 행정지원 전담요원 인건비: 연구 책임자의 학술활동사업비 정산 등을 직접 지원하기 위한 인력의</li> </ol> </li> </ol>	<ol style="list-style-type: none"> <li>1. 「국가연구개발사업의 관리 등에 관한 규정」 제12조제7항에 따라 간접비 비율이 고시된 비영리법인·기관의 경우에는 인건비(미지급 인건비를 제외한다)와 직접비(현물은 제외한다)를 합산한 금액에 고시된 간접비 비율을 곱한 금액 이내에서 계상한다.</li> </ol>

항목	세목	내 용	집행기준
		<p>인건비(한 개 또는 여러 개의 연구실을 묶어 총 학술활동 사업비가 10 억원 이상이고, 정산 등 행정업무 부담이 큰 경우만 해당한다)</p> <p>다. 학술진흥능력성과급: 대학 등의 장이 우수한 학술활동 성과를 낸 연구자 및 우수한 지원인력에게 지급하는 능력성과급(사전에 지급 절차 및 기준을 마련한 경우에 한하여 해당 연도 간접비 총액의 10퍼센트 범위에서 지급한다.)</p> <p>2. 학술활동 지원비</p> <p>가. 기관 공통지원경비: 연구 분야 학술지원사업에 필요한 기관 공통지원경비</p> <p>나. 사업단 또는 연구단 운영비: 사업단 또는 연구단 형태로 운영되는 경우 운영경비 및 비품 구입 경비</p> <p>다. 연구실 안전관리비: 연구실 등의 안전관리 관계자에 대한 안전 교육 등 연구실 안전 환경 조성에 관한 경비(해당 연도 인건비 총액의 2퍼센트 범위에서 지급한다)</p> <p>라. 보안관리비: 학술활동 수행과 관련하여 보안장비 구입, 보안 교육 등 보안을 위한 필요경비</p> <p>마. 연구윤리활동비: 학술활동 수행과 관련한 연구윤리 규정 제정·개정, 연구윤리 교육 및 인식확산 활동 등 연구윤리 확립, 연구부정 행위 예방 등과 관련한 경비</p> <p>바. 학술활동준비금: 정부출연연구기관, 특정연구기관 및 교육부장관이 고시하는 비영리 민간연구기관에 소속된 연구원의 일시적 학술활동 중단(법 제19조 및 제20조에 따른 제재조치를 받은 경우 및 내부 징계로 인한 일시적 학술활동 중단의 경우는</p>	<p>2. 제1호 외의 비영리법인·기관의 경우에는 인건비(미지급 인건비를 제외한다)와 직접비(현물은 제외한다)를 합산한 금액의 17퍼센트 범위에서 계상한다.</p> <p>3. 영리법인(「공공기관의 운영에 관한 법률」 제5조제3항제1호의 공기업을 포함한다)의 경우에는 인건비(미지급 인건비를 제외한다)와 직접비(현물은 제외한다)를 합산한 금액의 5퍼센트 범위에서 실제 필요한 경비로 계상한다.</p>

항목	세목	내 용	집행기준
		<p>제외한다), 연구 연가, 박사 후 연수 또는 3개월 이상의 교육 훈련(연수기관 또는 교육훈련 기관에서 비용을 부담하지 않는 경우만 해당한다) 등으로 인하여 학술활동에 참여하지 않는 기간 동안의 급여 및 파견 관련 경비</p> <p>사. 대학 학술활동지원금: 학술용 도서 및 전자정보(Web-DB, E-journal) 구입비, 실험실·연구실 운영 지원비, 학술대회 지원비, 논문 게재료 등 대학의 학술 활동을 지원하는 경비(직접비에 계상되지 않는 경우만 해당한다)</p> <p>3. 성과활용지원비</p> <p>가. 학술문화활동비: 학술지원사업의 홍보를 위한 학술 홍보물 및 행사 프로그램 등의 제작, 강연, 체험활동, 학술자료실 개방 및 홍보전문가 양성 등 학술문화 확산과 관련한 경비</p> <p>나. 지식재산권 출원·등록비: 법 제5조에 따른 학술지원사업의 수행과제와 직접 관련된 지식 재산권의 출원·등록에 필요한 경비</p>	
지역 인문 학 센 터 운 영 비	연구 보조 원 (학생) 인건 비	<p>다음 각 호의 어느 하나에 해당하는 사람 중 해당 학술활동에 직접 참여하는 사람에게 지급하는 인건비</p> <p>1. 전문학사·학사·석사 또는 박사 학위의 과정에 있거나 이를 수료한 사람</p> <p>2. 국내 연구기관에 소속된 학사급·석사급 연구원</p>	<p>1. 학생인건비는 다음 각 목의 구분에 따라 계상한다</p> <p>가. 전문학사·학사학위의 과정에 있거나 이를 수료한 사람과 학사급 연구원: 월 100만 원 이내</p> <p>나. 석사학위의 과정에 있거나 이를 수료한 사람과 석사급 연구원: 월 180만 원 이내</p> <p>다. 박사학위의 과정에 있거나 이를 수료한 사람: 월 250만 원 이내</p> <p>2. 학사급·석사급 연구원에 대해서는 해당 연구원이 국내기관(지급받은 학술활동 사업비에 대하여 학술지원사업과 관련한 물품 계약 및 구매, 집행 등을 총괄하여 관리하는 기관에 한정한다)에 소속되어 학술활동 참여가 가능한 경우에 학생 인건비를 계상한다.</p> <p>3. 전문학사·학사·석사 또는 박사학위의</p>

항목	세목	내 용	집행기준
			<p>과정에 있거나 이를 수료한 사람이 취업한 경우에는 취업으로 인한 학술활동 중단 시점부터 인건비를 지급하지 아니한다.</p> <p>4. 「특정연구기관 육성법」과 「과학기술분야 정부출연연구기관 등의 설립·운영 및 육성에 관한 법률」에 따라 설립된 연구기관의 학생연구원이 학술지원사업에 참여하는 경우에는 「국가연구개발사업의 관리 등에 관한 규정」별표 2의 학생인건비 계상기준에 따라 계상한다.</p>
	학술연구비	<p>1. 강사료 및 원고료: 지역인문학강좌 수당 및 원고료</p> <p>2. 여비: 지역인문학센터 업무 관련 출장 등에 필요한 경비</p> <p>3. 회의비: 지역인문학센터 업무 관련 회의 등에 필요한 경비</p> <p>4. 운영비</p> <p>5. 행사비</p>	<p>- 강사료 : 시간당 75천 원~200천 원 이내</p> <p>- 원고료는 직접 작성한 경우에 한하여 (단순 편집은 지급 불가) 주관연구기관 원고료 집필 기준에 따라 지급 가능</p> <p>- 콘텐츠개발 : 지역 맞춤형 콘텐츠 개발 등에 소요되는 비용</p> <p>- 여비는 인원, 횟수를 최소한으로 계상하고, 주관연구기관 또는 공무원 여비 규정을 준용</p> <p>- 회의일시, 장소, 목적 및 참석자 등이 기록된 회의록 구비</p> <p>- 프로그램 추진과 관련된 교재비, 현장실습비, 행사비, 설문조사비, 홍보비, 공공요금, 사무용품구입비 등 제잡비</p> <p>- 평생교육 및 소외계층 등 대상 행사비</p>

※ 위 표를 참조하여 총액 한도 범위 내에서 자율 산정 (단, 연구보조원 수당 및 학술활동수당은 표의 기준을 준수하여야 함)

※ 인건비의 경우, 관련 세법을 준수하여 참여인력 계좌로 이체하여야 하며, 참여인력의 통장은 타인이 관리할 수 없음

※ HK교수, HK연구교수는 본 사업에서 학술활동수당을 별도 계상할 수 없음

※ 간접비 산정 시 직접비에서 지역인문학센터 운영비를 제외하고 계상함

간접비 = (인건비+직접비)\* × 고시된 간접비율(이내)

\* 미지급인건비, 현물, 지역인문학센터 운영비 제외

**붙임 4**
**2017년 국가전략·융복합 Top-Down Agenda**

구 분	Top-Down 아젠 다명	세 부주제(예시)
국가전략	통합과 소통을 위한 인문 학	다문화시대 사회통합을 위한 인문학의 역할과 과제
		한반도 통일을 대비한 인문학적 성찰과 사회통합 방안 모색
		지역균형을 위한 인문학 연구
	인문 학 기반의 세계시 민 교 육 탐색	고령화시대 인문학의 역할과 과제
		생애주기별 인문학 교육환경 구축 및 확산 전략 연구
		통합적 고전 재해석을 통한 세계시민교육
융복합	4차 산업혁명 시대 인간중심의 가치 탐색	기후변화와 환경생태 인문학
		바이오메디컬 분야의 인문학적 접근
		빅데이터 시대 인문학의 역할과 과제
	창조적 융합기반사회를 위한 인문학	창조적 문화콘텐츠 개발을 위한 인문학적 기반 구축
		인문학과 글로벌 경영 전략
		인문학적 가치 체계를 반영한 정책 연구

※ 상기 세부주제는 예시이며, Top-Down 아젠다를 참조하여 신청자가 자유롭게 과제명과 세부주제를 결정할 수 있음(다만, 평가 시 아젠다 부합여부를 검토할 예정임)

## 붙임 5

## HK<sup>+</sup>지원사업 관리운영규칙(안) 주요 변경 사항

관리운영규칙(기존)	관리운영규칙(변경)
<p><b>제1장 총칙</b></p> <p><b>제1조(목적)</b> 이 규칙은 「학술진흥법」과 동법시행령, 동법시행규칙, 「인문사회분야학술지원사업처리규정」에 의하여 한국연구재단(이하 “재단”이라 한다)이 교육부로부터 위탁받아 추진하는 “인문한국지원사업”(이하 “HK사업”이라 한다)을 효율적으로 수행하기 위하여 필요한 세부사항을 정함을 목적으로 한다.</p>	<p><b>제1장 총칙</b></p> <p><b>제1조(목적)</b> 이 규칙은 「학술진흥법」과 동법시행령, 동법시행규칙, 「인문사회분야학술지원사업처리규정」에 의하여 한국연구재단(이하 “재단”이라 한다)이 교육부로부터 위탁받아 추진하는 “인문한국플러스지원사업”(이하 “HK<sup>+</sup>사업”이라 한다)을 효율적으로 수행하기 위하여 필요한 세부사항을 정함을 목적으로 한다.</p>
<p><b>제3조(HK연구소의 유형)</b> ① HK연구소는 연구 분야에 따라 인문과 해외지역으로, 지원규모에 따라 대형, 중형, 소형으로 구분한다.</p>	<p><b>제3조(HK연구소의 유형)</b> ① HK연구소는 연구 분야에 따라 인문기초학문, 해외지역, 소와·보호/창의·도전, 국가전략융복합으로 구분한다</p> <p>② 교육부 장관(이하 “장관”이라 한다)은 HK사업의 성과공유 및 사회적 확산을 위하여 ‘성과확산총괄센터’를 둘 수 있다. (신설)</p>
<p><b>제10조(유형별 지원규모 및 지원 기간)</b> 유형별 지원규모 및 지원 기간은 다음 각 호와 같다. 다만, 사업추진상황 및 연차별, 단계별 평가, 수시 점검 결과 등에 따라 유동적으로 운영할 수 있다.</p> <ol style="list-style-type: none"> <li>1. 대형 인문연구소 : 연 10억 원 ~ 15억 원, 10년(3년+3년+4년)</li> <li>2. 중형 인문연구소 : 연 5억 원 ~ 8억 원, 10년(3년+3년+4년)</li> <li>3. 중형 해외지역연구소 : 연 5억 원 ~ 8억 원, 10년(3년+3년+4년)</li> <li>4. 소형 해외지역연구소 : 연 3억 원 이내, 10년(3년+3년+4년)</li> </ol>	<p><b>제10조(지원 기간)</b> 장관은 제3조 제1항 규정에 의한 유형별 선정된 HK연구소에 대하여 <b>최대 7년(3+4년)간</b> 지원할 수 있다. 다만 사업추진상황 및 연차별, 단계별 평가, 수시 점검 결과 등에 따라 유동적으로 운영할 수 있다.</p>
<p><b>제14조(HK교수)</b> ① HK교수는 HK연구소 소속의 다음 각 호에 해당하는 자로서 해당 연구소에 상근하며 HK사업수행에 전념하여야 한다.</p> <ol style="list-style-type: none"> <li>1. 정년보장 심사를 받을 권리가 있는 정년트랙 교수로 임용된 자</li> <li>2. 정년보장에 준하는 조건의 정년보장 심사를 받을 권리가 있는 무기계약 기금교수 등으로 임용된 자(다만, 기금교수는 국공립대에 한하며, 기금 확보를 위한 구체적 계획이 제시되어야 함)</li> </ol>	<p><b>제14조(HK교수)</b> ① 대학교의 장은 HK연구소 소속의 HK교수(최초 임용시점부터 정년보장 심사를 받을 권리가 있는 교수로서 사업완료이후에도 그 권리가 유지되는 교수)를 다음 각 호에 해당하는 자로 임용하여야 하고, 사업 기간동안 HK교수를 해당 연구소에 상근하도록 하며 HK<sup>+</sup>사업 수행에 전념할 수 있도록 하여야 한다.</p> <ol style="list-style-type: none"> <li>1. 사립대의 경우, HK교수는 고등교육법 제14조제2항의 교원에 해당하면서 정년트랙으로 임용된 자</li> <li>2. 국공립대(국립대학 법인 포함)의 경우, 교육공무원</li> </ol>

관리운영규칙(기존)	관리운영규칙(변경)
<p>③ HK교수는 강의를 하지 않는 것을 원칙으로 하되, 부득이한 경우 연구에 지장을 초래하지 않는 범위 내에서 연구소장 승인 하에 주당 3시간 이내로 강의할 수 있다. 다만, 아젠다 관련 강의는 추가 허용한다.</p> <p>④ 대학교의 장은 HK교수의 임면사항이 발생할 경우, 임면사항이 발생한 날로부터 1개월 이내에 재단에 보고하여야 한다.</p>	<p>으로 임용되거나 학칙에 의해 정년보장 심사를 받을 권리가 있는 교수(무기계약 기금교수 등)로 임용된다. 다만, 사업완료 이후에도 지속적으로 인건비를 지급할 수 있도록 구체적 예산 확보 계획이 제시되어야 함</p> <p>③ 대학교의 장은 HK교수의 임면사항이 발생할 경우, 임면사항이 발생한 날로부터 1개월 이내에 재단에 보고하여야 한다.</p>
<p><b>제17조(전담행정직원)</b> HK연구소에는 대학교에서 보수를 지급하는 행정직원(대형연구소는 2인 이상, 중형 및 소형연구소는 1인 이상, 연구단 형태는 2인 권장)을 배치하여 사업에 따르는 제반 행정사항을 전담 관리하도록 한다. 다만, 정식 직원이어야 하며 조교, 연구원 및 재학생은 행정직원으로 참여할 수 없다.</p>	<p><b>제17조(전담행정직원)</b> 대학교의 장은 HK연구소에 대하여 대학에서 보수를 지급하는 행정직원을 1인 이상 배치하여 사업에 따르는 제반 행정사항을 전담 관리하도록 하고, <b>지역인문학센터 운영·관리를 위해 1인 이상의 전담행정직원을 배치해야 한다.</b> 다만, 행정전담직원은 정식직원이어야 하고 조교, 연구원 및 재학생은 행정직원으로 참여할 수 없다.</p>
<p style="text-align: center;"><b>신설</b></p>	<p><b>제21조(지역인문학센터)</b> ① 대학교의 장(또는 연구소장)은 HK연구소가 지자체, 인문도시 등과의 연계를 통한 지역 인문자산활동과 사·도별 초·중등 인문소양교육 및 평생교육을 지원하기 위하여 ‘지역인문학센터’를 운영하여야 한다 (신설)</p> <p>② 제3조 제2항 규정에 의한 ‘성과확산총괄센터’는 ‘지역인문학센터’의 역할 및 지역배분 등을 총괄적으로 관리 및 조정의 기능과 역할을 할 수 있다. (신설)</p> <p>③ HK연구소는 ‘지역인문학센터’의 기능 및 역할 강화를 위하여 제2항 규정에 의한 ‘성과확산총괄센터’의 조정요청에 적극 협조하여야 한다. (신설)</p>
<p><b>제24조(HK교수 정년보장)</b></p> <p>③ 10년차 사업 종료 시점 기준으로 간접비 및 인센티브를 제외한 최대 연간 재단 지원비 1.5억원당 1명 이상의 정년보장 직위를 연구소 소속으로 대학교 규정상 확보하여야 하고, 10년 이내에 규정상 확보된 인원의 50% 이상에 대해서 정년보장을 완료하여야 한다. 나머지 인원의 경우 예정된 절차에 따라 진행하여야 한다. 다만, 일정 등의 문제로 기한 내 정년보장이 완료되지 않더라도 규정상 확보된 직위를 유지하기 위한 예산은 확보하여야 한다.</p>	<p><b>제25조(HK교수 정년보장)</b></p> <p>③ 대학교의 장은 7년차 사업 종료 시점 기준으로 <b>간접비 및 연구소 인센티브, 지역인문학센터운영비를 제외한</b> 최대 연간 재단 지원비 <b>3억원당 1명 이상(1차년도 연구계획서 기준)</b>의 정년보장 직위를 연구소 소속으로 대학교 규정상 확보하여야 한다. <b>HK교수의 정년보장 심사는 학교 자체규정 및 절차에 따라 진행</b>하여야 한다.</p>
<p><b>제35조(종합평가)</b> ① 재단은 HK연구소의 최종 사업 운영 성과를 종합적으로 분석하기 위하여 최종 년도에 종합 평가를 실시한다.</p>	<p><b>제36조(총괄평가)</b> ① 전문기관의 장은 HK연구소의 최종 사업 운영성과를 종합적으로 분석하기 위하여 최종 년도에 총괄 평가를 실시한다.</p>

관리운영규칙(기존)	관리운영규칙(변경)
<p>부칙&lt;2014.4.25.&gt;</p> <p>제1조(시행일) 이 규칙은 교육부장관이 승인한 날로부터 시행한다.</p> <p>제2조(경과조치) 이 규칙 시행 전에 종전의 인문한국지원 사업 관리운영지침에 의하여 처리된 사항은 이 규칙에 의하여 처리된 것으로 본다.</p>	<p>부칙&lt;2017.00.00&gt;</p> <p>제1조(시행일) 이 규칙은 교육부장관이 승인한 날로부터 시행한다.</p> <p>제2조(적용대상) 이 규칙은 HK+지원사업에 신규선정되는 대학 및 연구소에 적용한다. 이 규칙 시행 전에 HK지원사업에 선정된 대학 및 연구소는 인문한국관리운영 규칙을 적용한다.</p>

## 붙임 6

## 우수 성과 사례

선정 연도	주관 기관	연구소명	주요 성과
2007	강원대	인문과학연구소	<ul style="list-style-type: none"> <li>인문치료 실천사업 운영               <ul style="list-style-type: none"> <li>강원보건인문재활센터 설립, 인문치료의 사회적 확산에 기여. 군인 및 새터민, 출소자 등을 대상으로 재활 프로그램 제공</li> </ul> </li> </ul>
2007	고려대	민족문화연구원	<ul style="list-style-type: none"> <li>언어자원데이터베이스 구축               <ul style="list-style-type: none"> <li>데이터 베이스 ‘물결21’ 를 구축하여 현대 한국 사회의 의식 변화를 추적, 통계학을 바탕으로 한 융합인문학의 새로운 영역을 제시</li> </ul> </li> <li>문화학교 운영               <ul style="list-style-type: none"> <li>산스크리트어, 만주어 등 희소 언어 전문 강좌 운영</li> </ul> </li> </ul>
2007	고려대	글로벌 일본연구원	<ul style="list-style-type: none"> <li>「일본총서시리즈」 발간               <ul style="list-style-type: none"> <li>각 부처의 우수도서로 선정될 뿐 아니라 일본 현지 교재로 선정</li> </ul> </li> </ul>
2007	부산대	한국민족 문화연구소	<ul style="list-style-type: none"> <li>시민 대상 인문강좌 프로그램 운영               <ul style="list-style-type: none"> <li>지역도서관과 공동으로 다양한 시민 대상 인문학 프로그램을 운영</li> </ul> </li> </ul>
2007	부산대	지중해지역원	<ul style="list-style-type: none"> <li>「지중해학 시리즈」 발간               <ul style="list-style-type: none"> <li>지중해 지역 국가들의 인문학적 정보, 문화와 사회에 대한 총서 발간 및 해외 주요 명저 번역</li> </ul> </li> </ul>
2007	서울대	인문학연구원	<ul style="list-style-type: none"> <li>「문명텍스트 총서」 발간               <ul style="list-style-type: none"> <li>각종 학술원 및 언론의 우수도서로 선정되어 학문성을 인정받음</li> </ul> </li> <li>문명학교 운영               <ul style="list-style-type: none"> <li>노숙인 대상 인문학 강좌 개설</li> </ul> </li> </ul>
2007	서울시립대	도시인문학연구소	<ul style="list-style-type: none"> <li>인문학적 도시종합계획 수립               <ul style="list-style-type: none"> <li>고양시로부터 발전계획을 수주해 서울시립대 도시과학원과 공동 연구 수행</li> </ul> </li> </ul>
2007	성균관대	동아시아학술원	<ul style="list-style-type: none"> <li>「동아시아문명총서」 발간               <ul style="list-style-type: none"> <li>삼국의 문자학, 역사학, 철학 등 다양한 분야의 논의 집약하여 동아시아에 대한 통합적 이해 제고</li> </ul> </li> <li>국내 최초 동아시아학 영문 학술지 &lt;JEAS&gt; 발간               <ul style="list-style-type: none"> <li>2009년 12월 A&amp;HCI 등재 학술지로 선정</li> </ul> </li> </ul>
2007	순천대/경상대	지리산인문학연구원/경남문화연구원	<ul style="list-style-type: none"> <li>시민 대상 인문교양강좌 개설               <ul style="list-style-type: none"> <li>&lt;지리산인문학&gt; 및 &lt;지리산 문화유산 해설사 과정&gt;, &lt;지리산 자연환경 해설사 과정&gt; 개설하여 지리산 전문 해설사 양성</li> </ul> </li> </ul>
2007	이화여대	이화인문과학원/한국문화연구원	<ul style="list-style-type: none"> <li>청소년·대중강좌 개최               <ul style="list-style-type: none"> <li>&lt;탈경계인문학 청소년강좌&gt;, &lt;탈경계인문학 시민대중강좌&gt; 개최하여 대중문화 및 사회적 이슈를 주제로 대중의 관심사와 인문학적 성찰 결합, 시민의 비판적 인문학 능력 제고</li> </ul> </li> </ul>
2007	인하대	한국학연구소	<ul style="list-style-type: none"> <li>「동아시아한국학총서」               <ul style="list-style-type: none"> <li>학술회의에서 발표된 국내외 연구 성과 및 동아시아학 관련 사료 발굴·수집 성과, 인천시민 인문학강좌 자료 등</li> </ul> </li> <li>인천시민 인문학강좌               <ul style="list-style-type: none"> <li>‘동아시아학’, ‘인문학’, ‘한국학’, ‘인천학’ 4개 주제 강좌 개설</li> </ul> </li> </ul>
2007	한림대	한림과학원	<ul style="list-style-type: none"> <li>「한국개념사총서」 발간               <ul style="list-style-type: none"> <li>대한민국학술원 및 문화체육관광부의 우수학술도서로 선정</li> </ul> </li> </ul>
2007	한양대	아태지역 연구센터	<ul style="list-style-type: none"> <li>러시아·유라시아 영화제               <ul style="list-style-type: none"> <li>지역 연구자 및 일반 시민들 대상 무료 영화 상영</li> </ul> </li> </ul>

2008	고려대	아세아문제연구소	<ul style="list-style-type: none"> <li>• ‘캠퍼스 아시아’ 프로그램 참여</li> <li>- 일본 문부과학성 발주 ‘캠퍼스아시아 중핵거점형성 지원사업’에 한국 거점대학으로 참여</li> <li>• 국제학술대회 개최</li> <li>- 매년 정기적으로 ‘East Asian Community Forum’ 개최</li> </ul>
2008	부산외대	중남미지역원	<ul style="list-style-type: none"> <li>• 라틴아메리카 관련 자료의 지식포털 시스템인 ‘LAKIS’ 개발</li> <li>- 국내 유일의 라틴아메리카 전문 시스템을 구축하여 최신서적 및 희귀자료 등 소개</li> </ul>
2008	서강대	동아연구소	<ul style="list-style-type: none"> <li>• 열린동남아학교 동남아언어강좌 개설</li> <li>- 동남아연구의 사회적 확산 위하여 베트남어, 태국어 등 동남아시아 언어 강좌 시행</li> </ul>
2008	서울대	규장각한국학연구원	<ul style="list-style-type: none"> <li>• 규장각 금요시민강좌 개설</li> <li>- 한국사의 과거를 재조명하는 &lt;규장각 금요시민강좌&gt; 개설</li> </ul>
2008	서울대	라틴아메리카연구소	<ul style="list-style-type: none"> <li>• 브라질문화원 개원</li> <li>- 주한브라질대사관과 협약을 맺고 주한 브라질문화원 설립·개원</li> </ul>
2008	연세대	국학연구원	<ul style="list-style-type: none"> <li>• 현장·일상·소통의 사회인문학</li> <li>- ‘마을인문학’ ‘영화로 보는 사회인문학’ 프로그램 운영</li> </ul>
2008	전남대	호남학연구원	<ul style="list-style-type: none"> <li>• 감성아카데미 개설</li> <li>- 시민 대상 다양한 감성아카데미 강좌 개설</li> <li>• 인문학산책을 통한 기업혁명 프로젝트 추진</li> <li>- 중소기업 임직원 대상 인문강좌 개설</li> </ul>
2008	한국해양대	국제해양문제연구소	<ul style="list-style-type: none"> <li>• 해양기획 다큐멘터리 제작</li> <li>- KBS부산총국과 ‘세계의 해양도시를 가다’ 다큐멘터리 공동제작하여 해양에 대한 인문학적 연구 성과를 방송매체와 결합</li> <li>• 세계해양문화연구소협의회 사무국 유치</li> <li>- 동아시아의 9개 연구소와 협력하여 해역에 대한 다각적·종합적 분석 진행</li> </ul>
2009	건국대	인문학연구원	<ul style="list-style-type: none"> <li>• 통일인문학도서관 운영</li> <li>- 북한 관련 특수 자료 구비 및 온/오프라인 서비스 제공</li> </ul>
2009	국민대	중국인문사회연구소	<ul style="list-style-type: none"> <li>• 지식지도 작성 및 데이터베이스화</li> <li>- 중국의 지식/지식인 네트워크 가시화를 위해 SNA 방법론, 키워드 동시출현분석 활용</li> <li>• 중국 현대를 읽는 키워드 100&gt; 네이버 지식백과 연재</li> </ul>
2009	목포대	도서문화연구원	<ul style="list-style-type: none"> <li>• 섬의 인문학 국제 학술네트워크 구축</li> <li>- 해외 전문기관과 네트워크 구축하여 공동 답사 진행 및 공동저서 출간 등 다양한 교류 협력 활동 추진</li> </ul>
2009	인천대	중국화교문화연구소	<ul style="list-style-type: none"> <li>• 중국학 DLS(Digital Library System) 구축</li> <li>- 문헌 및 현지조사 기반의 데이터베이스 구축, 자료센터 디지털아카이브 구축</li> </ul>
2010	연세대	인문학연구원	<ul style="list-style-type: none"> <li>• 청소년을 위한 인문학강좌 운영</li> <li>- 고등학생 대상 ‘문자’와 ‘인문학’ 주제 강의 운영</li> <li>• 동아시아 문자연구 학술 교류 네트워크</li> <li>- 중국·일본 등 해외 전문기관과 교류하여 공동학술대회 및 공동 세미나 등 개최</li> </ul>
2010	원광대	마음인문학연구소	<ul style="list-style-type: none"> <li>• 마음도야 실천사업 운영</li> <li>- 각 분야와 계층 시민 대상으로 다양한 강좌·직무교육 수행. 시민 주도 공모전 등 운영</li> </ul>
2011	동국대	불교문화연구원	<ul style="list-style-type: none"> <li>• 한국불교융합학과 대학원과정 운영</li> <li>- 국내 유일의 한국불교학전문 대학원 융합과정 개설</li> <li>• 불교한문아카데미 개설</li> </ul>