

EU MSCA
인력교류 프로그램

2016년도 프로그램 및 참여정보 안내

EU
MSCA
인력교류 프로그램

Marie Skłodowska-Curie Actions

2016년도 프로그램 및 참여정보 안내

www.haneurope.com

Table of Contents

MSCA 인력교류 프로그램 개요 03

- 사업 목적
- 사업 예산
- MCA 프로그램 참여 현황
- 프로그램 구조 및 종류

MSCA 인력교류 프로그램 주요 내용 06

- Innovative Training Networks(ITN)
- Individual Fellowships(IF)
- Research and Innovation Staff Exchange(RISE)
- Co-Funding of Regional, National, and International Programmes(COFUND)

국내 연구자 참여 정보 15

- 국내 연구자 참여 방법
- 한국측 대응자금(Matching-Fund) 지원 절차
- 2016년도 EU측 MSCA 프로그램 공고(Call) 안내
- 국내 연구자 및 기관 참여현황(2007~2013)

참고 25

- 용어 정의
- 관련 링크
- Horizon 2020 공고(Call)
- EU측 심사 · 선정 · 협약관련 절차
- 분야별 한국 국가조정관(NCP)
- 한-EU 과학기술 혁신협력 포털 홈페이지

MSCA(Marie Skłodowska-Curie Actions) 인력교류 프로그램 개요

제3차 EU Framework Programme(1990~1996년)에 시작된 사업으로서, 유럽연합(EU)이 연구개발 인력의 교류와 훈련, 경력개발을 지원하는 사업

사업 목적

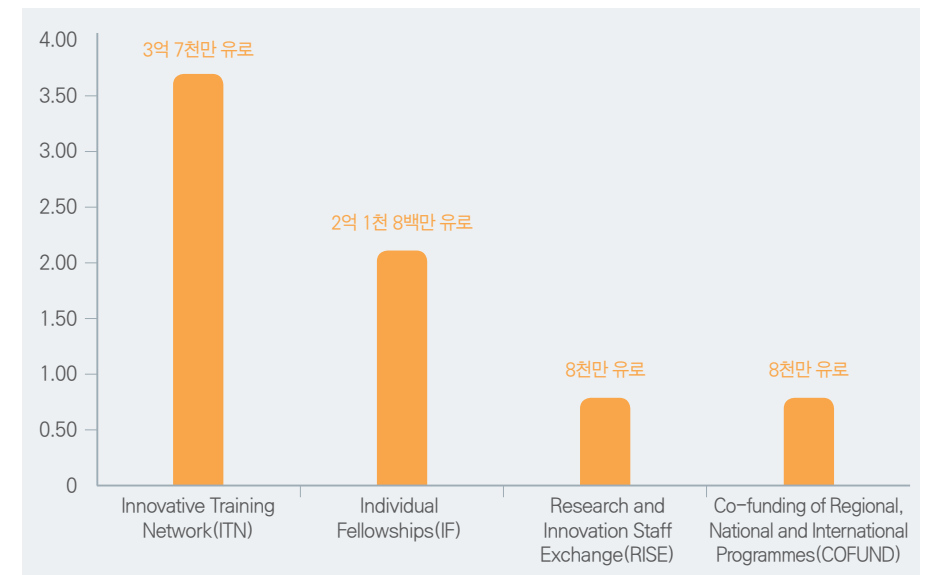
- Horizon 2020의 중점 추진사항 중 하나인 과학적 탁월성(Excellent Science)에 포함되어 연구자에게 높은 수준의 교육 및 경력 개발기회를 마련하고, 유럽과 세계 다른 지역의 연구자가 활용 가능한 세계수준의 연구 기반을 구축
- 세부적으로 유럽 과학기반의 탁월성 향상, 세계 최고 수준의 연구 발전, Bottom-up 중심 지원 및 과학적 우수성을 근간으로 하는 기초과학 연구 및 교류지원을 위해 세분화된 프로그램 마련

사업 예산

- 총 예산(2014~2020) : 61억 6천만 유로
- 2016년도 예산 : 7억 4천 8.5백만 유로

○ MSCA 프로그램별 예산 편성(2016년도)

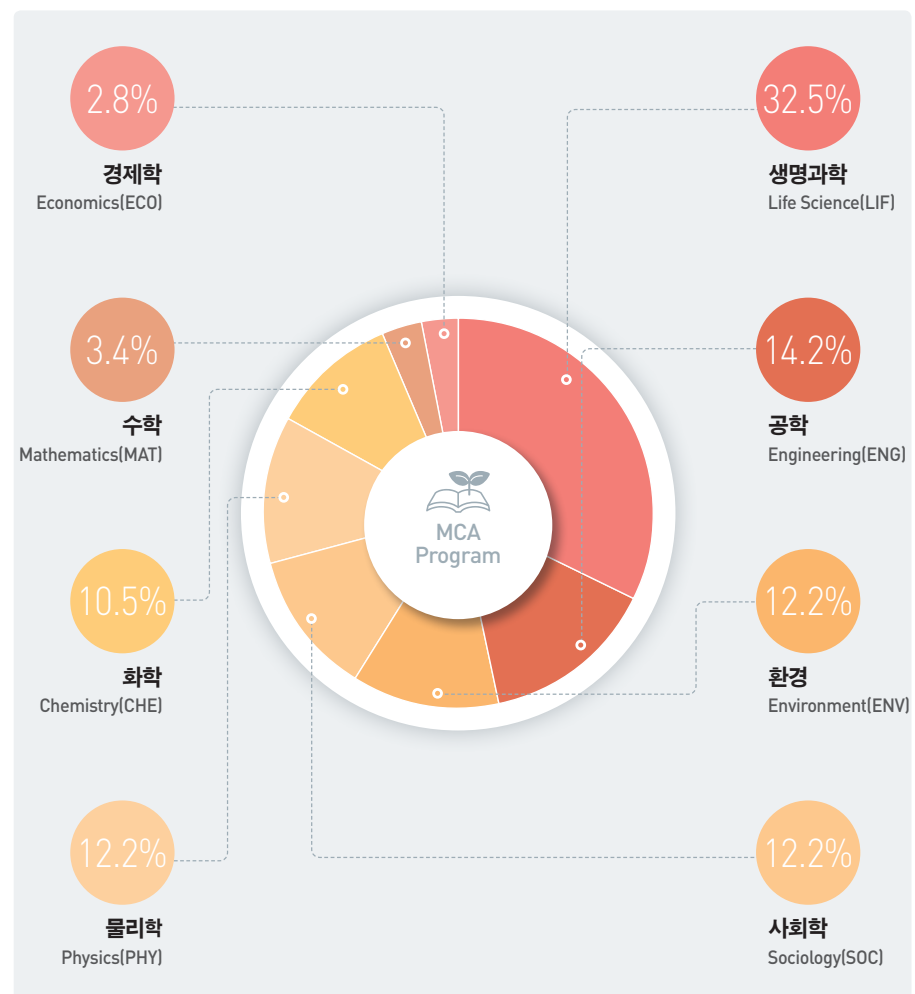
(단위 : 억 유로)



MCA 프로그램 (2007~2013, FP7) 참여 현황

- 참여국가 수 : 140개국
- 참여연구자 수 : 50,000여명
- 지원과제 수 : 11,055개
- 지원 규모 : 47.5억 유로
- 지원 분야 : 과학기술 전 분야

○ MCA 프로그램¹⁾의 학문 분야별 지원규모 비중



1) Horizon 2020 출범 이후 프로그램 명칭이 MCA(2007~2013)에서 MSCA(2014~2020)으로 변경됨

프로그램 구조 및 종류

○ 프로그램 구조 및 종류



○ 세부 프로그램

프로그램명	내용	2016년도 예산 (백만 유로)	개인단위 지원 가능 여부
Innovative Training Networks(ITN)	신진연구자를 위한 공동 연구교육 및 공동 박사학위 과정 지원	370	△*
Individual Fellowships(IF)	우수한 경력연구자를 위한 선도연구 지원	218.5	○
Research and Innovation Staff Exchange(RISE)	산·학·연 기관 간의 연구, 행정, 기술 인력의 교환교류 지원	80	×
Co-funding of Regional, National & International Programmes(COFUND)	지역, 국가, 국제 프로그램에 대한 공동지원방식으로 박사학위 및 펠로우십 프로그램 지원	80	△*

* 단, ITN, COFUND는 수혜기관에서 제공하는 프로그램을 통해 참여 가능

MSCA 인력교류 프로그램 주요 내용

- MSCA 인력교류 프로그램은 지원자(기관 혹은 개인), 수혜대상 연구자의 경력(신진 혹은 중견) 등에 따라 4가지의 세부 프로그램으로 구분

	ITN	IF	RISE	COFUND
EU측 자금수혜 대상	주관기관 지원	개인연구자 지원	주관기관 지원	연구지원기관 지원
목적	유럽 내 혁신연구 및 박사과정 지원, 연구자 혁신기술 개발	EU 역내 및 해외에서 연구 활동을 수행할 수 있는 연구자 지원	다양한 국제적 및 부문의 학술/비학술 기관 간 교류 촉진	연구혁신 분야의 우수인력 개발을 장려하기 위해 지역, 국가 혹은 국제 프로그램 지원
지원가능 연구자	신진연구자	경력연구자	참여기관의 연구혁신 부문 관련 연구자 및 직원	박사학위 과정의 신진연구자 및 펠로우십 프로그램에 참여하는 경력연구자
지원가능 기관	대학, 연구소, 중소기업을 포함한 기업체 및 비학술기관	대학, 연구소, 중소기업을 포함한 기업체 및 비학술기관	최소 3개 이상의 참여기관: 대학, 연구소, 중소기업을 포함한 기업체 및 비학술기관	대학, 연구소, 중소기업을 포함한 기업체 및 비학술기관
지원 방법	선정된 그룹은 연구자 생활비, 교육 및 네트워크 관련 비용 등을 최대 4년간 지원	개별연구자가 주관기관을 통해 제출 선정된 연구자는 최대 2년까지 지원(GF의 경우, 복귀 후 1년간 추가 지원)	1~12개월 동안 개별연구자 교류를 통한 공동연구혁신 과제수행, 파견 후 복귀한 연구자 및 직원은 학습결과를 보고해야 함	과제가 선정되면, 박사학위 및 펠로우십 프로그램을 운영하는 기관에 연구자 지원비용에 해당하는 일정한 예산 지원

Innovative Training Networks(ITN)

목적

프로그램 구조

프로그램 개요

지원자격

지원가능 분야

연구비 지원범위

창조적이고 혁신적이며 기업가 정신을 갖춘 차세대 신진연구자 양성을 위하여 국제적 네트워크를 통해 수준 높은 공동연구 및 박사과정 교육을 제공하는 프로그램

- 유럽의 대학, 연구기관, 비학술기관 간 파트너십으로 실행되는 프로그램으로, 신진연구자 대상 공동연구나 박사과정 교육 지원을 통해 혁신기술을 개발하는 것을 목표로 함



○ Innovative Training Network(ITN)

ETN	<ul style="list-style-type: none">• European Training Network(ETN)• 3개국 이상 EU연구기관과 Joint project를 통해 타 주제 분야로 이전 가능한 기술을 향상 시키고자 하는 연구자를 지원
EID	<ul style="list-style-type: none">• European Industrial Doctorates(EID)• 학술계와 산업계의 교차 연구 경험을 향상시키고자 하는 박사과정 연구자 지원
EJD	<ul style="list-style-type: none">• European Joint Doctorates(EJD)• 유럽 내 범 국가간 협업 연구(3개국 이상), 교차 연구 및 복합 학문주제에 관한 연구를 지원하기 위한 박사과정 지원

- 공고 일정에 따라, 주관기관이 과제계획서를 제출함
- 개인연구자는 EURAXESS(<http://ec.europa.eu/euraxess>)를 통해 그룹별로 게시하는 공고를 통해 참여할 수 있음
- EURATOM 협정²⁾에 의해 지원되는 연구 분야를 제외한 나머지 전 분야에 대한 지원이 가능함
- 연구자별 최대 3년간 채용 및 인력교류 관련 비용 100% 지원 가능. 연구자들은 채용 계약에 의해 고용되며, 사회보장제도에 따른 혜택을 제공받을 수 있음
- 연구비용, 교육비용 및 네트워킹 비용(국제회의와 같은 협력활동 개최비용 포함)
- 관리 및 간접비

2) EURATOM 협정 : 유럽 원자력 공동체(European Atomic Energy Community) 조약

세부 프로그램

European Training Networks (ETN)



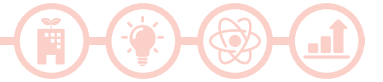
- ETN을 통해 학술, 비학술분야 및 학문주제 분야별 공동연구 교육 지원
- 네트워크 구성
 - 최소 3개 이상의 유럽연합 회원국 혹은 준회원국 국적의 기관으로 구성
 - 6~10개의 참여기관(수혜기관)으로 구성될 것을 권고하며, 추가적인 참여(파트너기관)는 국적무관
 - 비학술기관의 참여 권장(필수조건은 아님)
- 연구자 모집 및 파견
 - 네트워크 당 최대 540RM(Researcher-Months)³⁾을 책정 가능
 - 모든 수혜기관은 자격 있는 연구자들의 모집과 수용(host)에 책임이 있음
 - 개인 연구자의 타 수혜기관 및 파트너기관으로의 파견기간은 해당 연구자의 프로그램 기간의 30% 이상을 넘지 않아야 함
- 필요조건
 - 연구자들은 일반적으로 박사과정에 등록되어야 함

European Industrial Doctorates (EID)



- 비학술분야(주로 기업)의 박사과정교육 참여를 통하여 연구자의 연구 트레이닝, 기업가 능력 배양 등 유럽의 창조성 및 혁신 제고
- 네트워크 구성
 - 유럽연합 회원국 혹은 준회원국 국적의 최소 1개 이상의 박사학위 제공이 가능한 학술기관 및 최소 1개 이상의 비학술기관(주로 기업)으로 구성
 - 추가적인 참여(파트너기관)는 국적무관
- 연구자 모집 및 파견
 - 네트워크 당 최대 540RM(Researcher-Months)을 책정 가능
 - 2개의 수혜기관으로 구성된 EID의 경우, 최대 180RM 책정 가능
 - 연구자는 최소 50%의 기간을 비학술기관(주로 기업)에서 보내야 하며, 그 이후 다른 수혜기관이나 파트너기관에서 연구기간은 프로그램 전체기간의 30%를 넘지 않아야 함
- 필요조건
 - 연구자들은 수혜기관의 박사과정 프로그램에 등록되어야 함
 - 컨소시엄 협약

3) RM(Researcher-Months) : 프로젝트에 투입되는 노력 수치를 나타내는 지표로, 프로젝트에 소비되는 인력 및 시간으로 계산(연구자 수 × 연구기간)



European Joint Doctorates (EJD)



참고사항

- 공동, 복수(이중 혹은 다중) 박사학위 프로그램 개설을 통해, 유럽 박사과정 교육의 국제화, 분야별 교류 활성화 및 학제 간 협력 활성화
- 네트워크 구성
 - 최소 3개 이상의 유럽연합 회원국 및 준회원국 국적의 박사학위 제공이 가능한 기관으로 구성
 - 추가적인 참여(파트너기관)는 국적무관하며, 비학술기관의 참여 권장(필수조건은 아님)
- 연구자 모집 및 파견
 - 네트워크 당 최대 540RM(Researcher-Months) 책정 가능
 - 다른 수혜기관이나 파트너기관에서의 단기 파견기간은 공동박사학위 프로그램 조건에 따라 해당 연구자의 프로그램 기간의 30%를 넘지 않아야 함
- 필요조건
 - 연구자들은 공동박사과정 프로그램에 등록되어야 함
 - 공동 및 복수(이중 혹은 다중) 박사학위 제공
- ITN 프로젝트는 신진연구자를 대상으로 자금지원을 함
- ITN 모든 형태의 프로젝트에 대해, 이동요건(Transnational mobility requirement)⁴⁾이 적용됨
- 총 예산의 40%이상의 자금이 한 국가에 배정될 수 없음(EID는 무관)

연구자 경력 정의

- 신진 연구자(Early-stage researcher) :
모집기관에서의 연구 시작일자를 기준으로 박사 학위를 가지지 않고 연구경력이 4년 이하인 자
- 경력 연구자(Experienced researcher) :
모집기관에서의 연구 시작일자를 기준으로 박사 학위를 소지한 자 혹은 4년 이상의 연구경력 소지자

4) 인력교류 원칙 : 채용된 시점에서, 연구자는 채용 시기 이전 3년간의 기간 중 주관기관의 국가에서 12개월 이상 체류하지 않아야 함

Individual Fellowships(IF)

목적

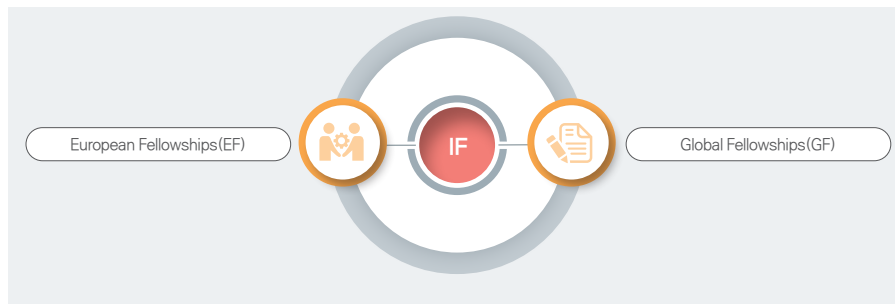
프로그램 구조

프로그램 개요

프로그램 내용

연구경력 확대를 희망하는 연구자의 해외 연구 지원을 통해, 새로운 지식과 기술을 습득하고 네트워크를 확대함으로써 연구경력을 발전시킬 수 있는 기회를 제공하는 프로그램

- 유럽 내외의 우수한 경력연구자의 연구 교류 지원을 통해 신지식 습득 및 연구 경력의 발전을 목표로 함



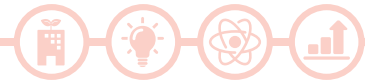
○ Individual Fellowships(IF)

EF	<ul style="list-style-type: none"> European Fellowships(EF) EU회원국 및 준회원 국가 내에서 진행되는 연구에 대한 지원
GF	<ul style="list-style-type: none"> Global Fellowships(GF) 비 유럽권 국가에서 진행되는 연구를 지원하며 EU회원국 및 준회원 국가에서 의무적으로 1년 동안 연구를 수행

- 유럽연합 회원국 및 준회원국의 주관기관에서 연구 활동을 원하는 경력연구자들을 지원
- 연구자들이 향상된 연구교육과 국제·분야 간의 교류를 통해 기술 습득차원에서 개인 역량을 다양화 할 수 있게 하여, 연구자의 창조적, 혁신적 잠재력 증진을 도모함
- 경력연구자들로 하여금 유럽이나 다른 국가에서 연구를 수행하거나 새 지식을 습득하고 전달할 기회를 마련

○ 세부 프로그램

세부구성	내 용	
European Fellowships(EF)	일반 연구자 지원	유럽에서 수행하는 연구 트레이닝 및 경력개발 지원
	연구경력재개 지원	연구경력 공백 이후, 유럽에서 다시 연구경력을 재개하려는 경력연구자 지원
	유럽귀환 지원	유럽으로 귀환하여 연구 활동을 하려는 경력연구자 지원
Global Fellowships(GF)	경력연구자들을 대상으로 유럽과 제3국으로의 파견 활동을 통한 연구 트레이닝 및 경력 개발 지원	



지원자격

지원가능 분야

연구비 지원범위

세부 프로그램

European Fellowships (EF)



- 펠로우십 프로그램은 전세계 최고 수준의 경력연구자를 대상으로 함
- 참여를 희망하는 연구자는 공고 기간에 CV를 포함한 연구계획서를 제출해야 함, 계획서는 주관기관(대학, 연구센터 혹은 기업)과 공동으로 작성해야 함

- EURATOM 협정에 의해 지원되는 연구 분야를 제외한 나머지 전 분야에 대한 지원이 가능함

- 연구비는 유럽 역내 주관기관에게 제공되며, 연구비는 참여연구자의 생활비, 출장경비 및 가족수당 등을 포함함
- 주관기관의 연구비 및 간접경비 또한 지원 가능함
- 선정 과제는 보통 12개월~24개월 지원이 가능하며, 글로벌 펠로우십의 경우, 복귀 후 12개월 간 추가지원이 가능함

- EF는 경력연구자들로 하여금 유럽에서 연구를 수행할 수 있도록 지원
- 일반 연구자 지원, 연구경력재개 지원, 유럽귀환 지원 등의 목적으로 지원 형태를 세분화
 - 일반 연구자 지원의 경우, 학문분야에 따라 구성된 8개 심사단 중 1개의 심사단에 계획서를 배정하여 심사 진행
 - 연구경력재개 지원의 경우, 다학문 심사단인 Career Restart Panel(CAR)에 계획서를 배정하여 심사
 - 유럽귀환 지원의 경우, 다학문 심사단인 Reintegration Panel(RI)에 계획서를 배정하여 심사
 - 지원형태에 따라, 지원서 및 계획서는 각기 다른 지원조건을 가짐
- 프로그램 기간
 - 12개월~24개월

○ 일반 European Fellowships 지원요건

- 연구자는 반드시 경력연구자여야 함
 - ※ 전임연구경력(박사학위 수여 여부)에 상관없이 형식적으로 박사자격을 부여받을 수 있는 학위를 해당 연구자가 수여받은 일자로부터 계산함
- 연구자의 국적은 무관함
- 연구자는 반드시 어느 국가로부터 수혜기관이 위치하는 유럽회원국 또는 준회원국으로 이동을 해야 하며, 유동규칙(Mobility rule)을 따라야 함
 - ※ 유동규칙 : 연구자는 프로젝트계획서 제출일자 이전 3년의 기간 동안, 주관기관의 국가에서 12개월 이상 거주하거나 주요 활동(취업, 학업 등)을 행하지 않아야 함. 단, 회원국 및 준회원국에 위치한 국제유럽이익단체나 국제기구에 대해서는 유동규칙이 적용되지 않으나, 연구자가 제출일자 이전 3년 동안 해당 국제기관에 12개월 이상 소속되지 않아야 함 (참고: 해당 국제기관으로 이동한 경우에만 해당)
- 수혜기관은 반드시 EU회원국 또는 준회원국에 위치하여야 함

○연구경력재개 목적의 European Fellowships 지원요건

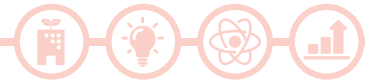
- 연구자는 반드시 경력연구자여야 함
- 연구자의 국적은 무관함
- 연구자는 반드시 어느 국가로부터 수혜기관이 위치하는 유럽회원국 또는 준회원국으로 이동을 해야 하며, 경력재개심사 유동규칙(CAR mobility rule)을 따라야 함
 - ※ 경력재개심사 유동규칙: 연구자는 프로젝트계획서 제출일자 이전 5년의 기간 동안, 주관기관의 국가에서 36개월 이상 거주하거나 주요활동(취업, 학업 등)을 행하지 않아야 함. 단, 회원국 및 준회원국에 위치한 국제유럽이익단체나 국제기구에 대해서는 유동규칙이 적용되지 않으나, 연구자가 제출일자 이전 5년 동안 해당 국제기관에 36개월 이상 소속되지 않아야 함 (해당 국제기관으로 이동한 경우에만 해당)
- 프로젝트 계획서 제출일자 직전 시기에 연구자는 적어도 12개월 이상 연구경력의 공백이 있어야 함
- 수혜기관은 반드시 EU회원국 또는 준회원국에 위치하여야 함

○유럽귀환 목적의 European Fellowships 지원요건

- 연구자는 반드시 경력연구자여야 함
- 연구자는 반드시 EU회원국 또는 준회원국 국적자이거나 장기거주자이어야 함
 - ※ 장기거주자는 EU회원국 또는 준회원국에서의 전임 연구 활동이 연속 5년 이상인 연구자
- 연구자는 반드시 제3국가로부터 수혜기관이 위치하는 유럽회원국 또는 준회원국으로 이동을 해야 하며, 재통합 유동규칙(RI mobility rule)을 따라야 함
 - ※ 재통합 유동규칙: 연구자는 프로젝트계획서 제출일자 이전 5년 동안, 주관기관의 국가에서 36개월 이상 거주하거나 주요활동(취업, 학업 등)을 행하지 않아야 함. 단, 회원국 및 준회원국에 위치한 국제유럽이익단체나 국제기구에 대해서는 유동규칙이 적용되지 않으나, 연구자가 제출일자 이전 5년 동안 해당 국제기관에 36개월 이상 소속되지 않아야 함 (해당 국제기관으로 이동한 경우에만 해당)
- 수혜기관은 반드시 EU회원국 또는 준회원국에 위치하여야 함

- GF는 경력연구자들을 대상으로 유럽과 제3국에서의 연구교육 및 경력개발의 수행 지원
- 초반 제3국 파견기간과 파견 복귀 후 12개월간의 의무 재직기간으로 구성
- 모든 GF 계획서는 분야별로 구성된 8개의 심사단 중 1개에 배정되어 심사
- 프로그램 기간
 - 제3국 파견기간 12개월~24개월 + 파견복귀 후 의무 재직기간 12개월 = 총 24개월~36개월

Global
Fellowships
(GF)



○Global Fellowships 지원요건

- 연구자는 반드시 경력연구자여야 함
- 연구자는 반드시 EU회원국 또는 준회원국 국적자이거나 장기거주자이어야 함
 - ※ 장기거주자는 EU회원국 또는 준회원국에서 전임 연구활동이 연속 5년 이상인 연구자임
- 연구자는 반드시 어느 국가로 부터 제3국에 위치한 파트너기관에 이동을 해야 하며, 이에 유동규칙(Mobility rule)을 따라야 함
 - ※ 유동규칙: 연구자는 프로젝트계획서 제출일자 이전 3년의 기간 동안, 파견되는 파트너기관의 국가에서 12개월 이상 거주하거나 주요활동(취업, 학업 등)을 행하지 않아야 함. 단, 해당 제3국에 위치한 국제기구에 대해서는 유동규칙이 적용되지 않으나, 연구자가 제출일자 이전 3년의 기간 동안 해당 국제기관에 12개월 이상 소속되지 않아야 함(해당 국제기관으로 이동한 경우에만 해당)
- 수혜기관은 반드시 EU회원국 또는 준회원국에 위치하여야 함
- 파견활동이 시행되는 파트너기관은 반드시 제3국에 위치해야 함

Research and Innovation Staff Exchange (RISE)

목적

프로그램 내용

지원가능 분야

연구비 지원범위

교육부문과 비교육부문간의 인력교류를 통해 연구자들의 과학적 우수성을 발전시키는 것을 목표로 하며, 제3국가와의 협력을 장려하는 프로그램

- 연구혁신과 관련된 행정 기술직을 포함한 모든 경력수준의 인원을 대상으로 교류를 통한 신지식 습득 및 네트워크 구축 지원을 목표로 함
- 지원 자격
 - 대학원생부터 박사급 이상의 경력연구자까지 모든 수준의 경력자 참여 가능
 - 연구직에서부터 기술직, 연구 관리 및 행정직에 이르기까지 모든 직군이 참여 가능
- 네트워크 구성
 - 최소 2개 이상의 유럽연합 회원국 혹은 준회원국 국적의 기관 및 최소 1개 이상의 제3국가 기관으로 구성. 단, 참여기관의 성격은 상관없음
 - 3개 이상의 기관이 모두 유럽연합 회원국 혹은 준회원국에 소속된 경우, 기관의 성격은 상이해야 함. 최소 1개 이상의 교육계 기관 및 비교육계 기관으로 구성되어야 함
- 프로그램 기간
 - 12개월~24개월
 - 단, 교류 파견 최소 6개월 이전부터 연구 혁신과 관련된 활동을 하고 있어야 함
- EURATOM 협정에 의해 지원되는 연구 분야를 제외한 나머지 전 분야에 대한 지원이 가능함
- 최대 4년간 지원 가능하며, 파견 직원은 1개월~12개월간의 연구지원 경비, 교육 및 네트워크 활동비 등에 상응하는 비용을 제공받음

Co-Funding of Regional, National and International Programmes (COFUND)

목적

프로그램 내용

지원가능 분야

연구비 지원범위

지역, 국가 혹은 국제프로그램 지원을 통해 연구혁신 분야의 우수인력을 개발하고 연구자들을 위한 새로운 지평을 제공하는 프로그램

- 신진 및 경력연구자의 연구경력 개발을 위해 마련된 국제적 연구관련 교육 및 경력개발 프로그램 지원을 목표로 함
- 신규 혹은 기존의 지역간, 국가간, 범국가간 연구관련 교육 및 경력개발 관련 프로그램을 추가적으로 지원
 - 박사과정 프로그램(Doctoral Programme) : 신진연구자의 연구역량 강화에 중점
 - 펠로우십 프로그램(Fellowship Programme) : 경력연구자의 실무 연구역량 강화 및 경력 개발에 중점
- 지원 자격
 - 박사과정 혹은 연구자 펠로우십 프로그램을 지원 혹은 관리하는 기관. 예를 들면, 정부 부처, 지방 정부, 연구지원기관, 대학, 연구기관, 연구관련 아카데미나 기업 등
 - 개인연구자는 EURAXESS(<http://ec.europa.eu/euraxess>)에 공지되는 COFUND 프로그램의 공고나 채용공고 등을 통해 참여할 수 있음
- 제안 요건
 - 지원 대상이 되는 기관 프로그램은 연구자 교류(Mobility)에 대한 내용을 가지고 있어야 함
 - 프로그램들은 각각 추구하는 목적에 맞는 기준으로 평가 후 지원 대상을 선정
- EURATOM 협정에 의해 지원되는 연구 분야를 제외한 나머지 전 분야에 대한 지원이 가능함
- 박사학위 과정에 있는 학생이나 경력이 있는 연구 펠로우 모두 COFUND를 통해 연구교육 및 경력개발 관련 예산을 지원받을 수 있음
- 참여기관은 개별연구자 급여, 프로그램 관리 등 기여분에 대한 일정 금액을 보전 받음
- 선정된 프로그램은 36개월~60개월간 지원 가능함

국내 연구자 참여 방법

국내 연구자 참여 정보

○ 지원 대상 및 자격

	ITN	IF	RISE	COFUND
	주관기관 지원	개인연구자 지원	주관기관 지원	연구지원기관 지원
목적	유럽 내 혁신연구 및 박사과정 지원, 연구자 혁신기술 개발	EU 역내 및 해외에서 연구 활동을 수행할 수 있는 연구자 지원	다양한 국적 및 부문의 학술/비학술 기관 간 교류 촉진	연구혁신 분야의 우수인력 개발을 장려하기 위해 지역, 국가 혹은 국제 프로그램 지원
지원가능 연구자	신진연구자	경력연구자	참여기관의 연구혁신 부문 관련 연구자 및 직원	박사학위 과정의 신진연구자 및 펠로우십 프로그램에 참여하는 경력연구자

○ 참여기관 자격 및 역할

구분		ITN	IF	RISE	COFUND
수혜기관	공통	• EU측 예산 수령가능 • 파견된 연구자 수용 및 교육훈련 제공 • 수혜/파트너 기관으로 소속 연구자 파견			
	개인 연구자 모집 및 고용	O	X	X	O
파트너 기관	개인 연구자 모집 및 고용	X	X	X	O
	수혜/파트너 기관으로 소속 연구자 파견	X	X	O	O
	공통	• EU측 예산 수령불가 • 파견된 연구자 수용 및 교육훈련 제공			

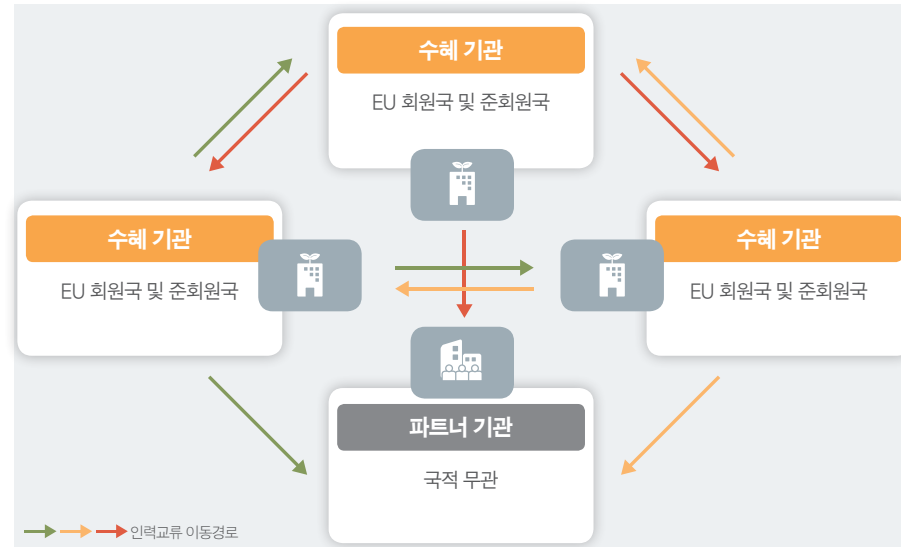
○ 한국 참여 가능 분야 정리

			ITN	IF	RISE	COFUND
기관	참여기관	수혜기관	X	X	X	X
		파트너기관	O	△*	O	O
개인	연구자	신진연구자	O	X	O	O
		경력연구자	X	△**	O	O
	행정 · 관리 · 기술직원		X	X	O	X

* GF의 경우에만 해당
** EF의 일부 프로그램(일반 연구자 지원, 연구경력재개 지원)에만 해당

Innovative
Training
Networks
(ITN)

○ 컨소시엄 구성



○ 참여 구분

□ 한국 참여가능

구분	수혜기관	파트너기관	연구자
ETN	최소 3개 이상의 유럽연합 회원국 혹은 준회원국 소재 기관	국적무관	국적무관
EID			
EJD			

참여방법
01

파트너기관으로 참여

- 컨소시엄 구성요건(최소 3개 이상의 유럽연합 회원국 혹은 준회원국 국적의 기관)이 충족되면, 추가적인 참여(파트너기관)는 국적의 제한 없이 가능함
- 국내 기관은 유럽 연구기관(수혜기관)으로부터 연구자 수용 및 교육훈련을 제공하는 파트너기관으로 프로그램 참여가 가능함
- 필요조건
 - ① 계획된 활동 및 역할에 대한 약속서(Letter of Commitment) 작성하여 주관기관에 제출
 - ② EID 프로그램의 경우, 참여기관 간 협약(Consortium Agreement) 필요

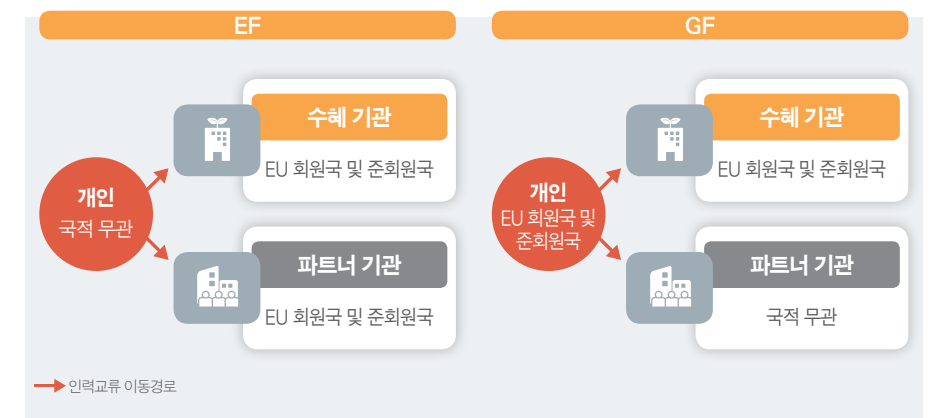
참여방법
02

수혜기관에 의해 고용된 연구자(신진) 자격으로 참여

- 유럽 연구기관(수혜기관)은 공석이 생길 경우, 인터넷 공고 및 객관적인 선정단계를 통해 신진연구자를 모집함
- 개인연구자는 EURAXESS에 그룹별로 게시되는 공고를 통해 프로그램 참여가 가능함

Individual
Fellowships
(IF)

○ 컨소시엄 구성



○ 참여 구분

□ 한국 참여가능

구분	세부 구성	수혜기관	파트너기관	연구자
EF	일반 연구자 지원	유럽연합 회원국 혹은 준회원국 소재 기관	유럽연합 회원국 혹은 준회원국 소재 기관	국적무관
	연구경력재개 지원			
	유럽귀환 지원			유럽연합 회원국 혹은 준회원국 국적자, 장기거주자 (5년 이상)
GF	유럽과 제3국으로의 파견 지원		제3국가	

참여방법
01

GF 프로그램에 파트너기관으로 참여

- 컨소시엄 구성요건이 충족되면, 추가적인 참여(파트너기관)는 국적의 제한 없이 가능함
- 국내 기관은 유럽 연구기관(수혜기관)으로부터 연구자 수용 및 교육훈련을 제공하는 파트너기관으로 GF 프로그램 참여가 가능함
- 필요조건 : Letter of Commitment 작성하여 주관기관에 제출

참여방법
02

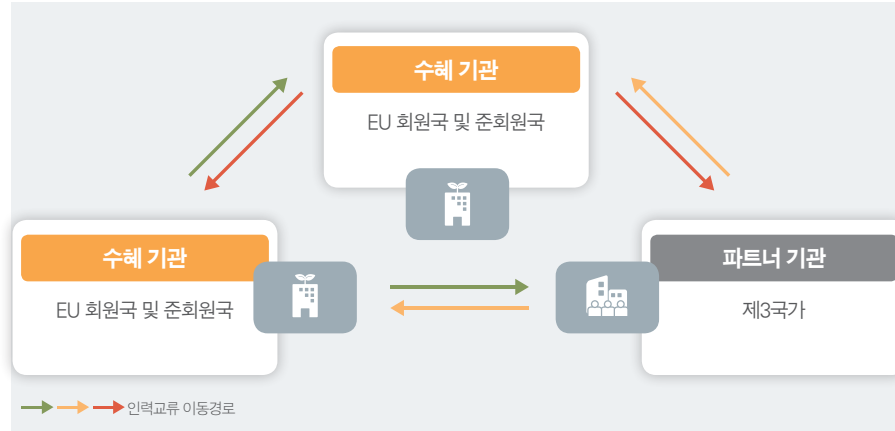
EF 프로그램에 선정된 수혜기관의 연구자(경력) 자격으로 참여

※ EF 프로그램 중 일반 연구자 지원 및 연구경력재개 지원의 경우에만 해당됨

- 개인연구자는 국적의 제한 없이 EF 프로그램 참여가 가능하며, 참여기관(수혜기관 및 파트너기관)으로부터 교육훈련을 제공받음
- 필요조건 : 참여를 희망하는 국내 연구자는 공고 기간에 이력서(Curriculum vitae)를 포함한 연구계획서를 제출해야 하며, 연구계획서는 주관기관(대학, 연구센터 혹은 기업)과 공동으로 작성해야 함

Research and
Innovation Staff
Exchange(RISE)

○ 컨소시엄 구성



○ 참여 구분

□ 한국 참여가능

수혜기관	파트너기관	(참여기관 소속) 연구자
최소 2개 이상의 유럽연합 회원국 혹은 준회원국 소재 기관	국적무관 (일반적으로 제3국가)	국적무관

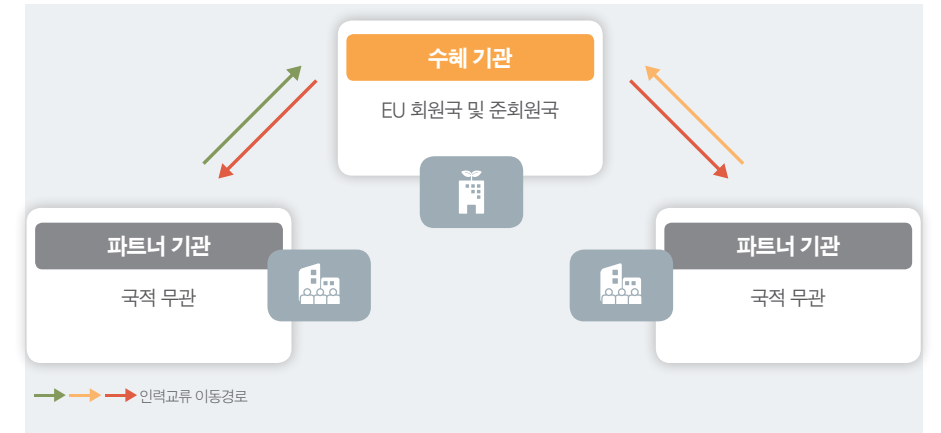
참여방법

참여기관으로 참여

- 국내 기관은 최소 2개 이상의 유럽연합 회원국 및 준회원국 국적의 기관과 컨소시엄을 구성하여 프로그램 참여가 가능함
- RISE 프로그램의 경우 컨소시엄 구성을 위해 제3국가 파트너기관의 참여가 필수인 바, 연구자의 고용, 교육훈련 제공 등 수혜기관과 동일한 역할을 수행함
- 국내 기관의 소속 연구자 혹은 직원은 경력 수준에 상관없이 파견될 수 있으며, 대상자들은 파견 전 최소 6개월 동안 연구혁신 활동에 연계되어 있어야 함
- 필요사항 : Partnership Agreement 체결
- 한국측 대응자금(Matching-fund) : 국내 기관은 EU측 자금수혜가 불가능하므로 자체 예산을 마련, 활용하거나 한국정부에서 지원하는 대응자금(Matching-fund)을 통해 참여할 수 있음 (p.22 '한국측 대응자금 지원 절차' 참조)

Co-funding of
Regional,
National and
International
Programmes
(COFUND)

○ 컨소시엄 구성



○ 참여 구분

□ 한국 참여가능

세부 구성	수혜기관	파트너기관	연구자
박사학위 프로그램	유럽연합 회원국 혹은 준회원국 소재 기관	국적무관	국적무관
펠로우십 프로그램			

참여방법
01

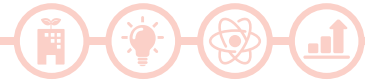
파트너기관으로 참여

- 국내 기관은 파트너기관으로 프로그램 참여가 가능함
- COFUND 프로그램에 참여하는 파트너기관은 연구자의 고용, 교육훈련 제공 등 수혜기관과 동일한 역할을 수행함
- 한국과 같은 제3국 파트너기관은 자체 펀딩을 기여할 수 있음
- 수혜기관은 프로그램의 지원을 위해 파트너 기관에 경비 지원이 가능함
- 필요사항 : Letter of Commitment 작성하여 주관기관에 제출

참여방법
02

참여기관에 의해 고용된 연구자(신진 혹은 경력) 자격으로 참여

- 참여기관(수혜기관 및 파트너기관)은 박사과정 프로그램 또는 펠로우십 프로그램을 운영하여 신진 연구자 및 경력연구자 모집의 역할을 수행함
- 개인연구자는 EURAXESS 웹사이트에 공지되는 COFUND 프로그램의 공고나 채용공고 등을 통해 프로그램 참여가 가능함
- 신진연구자는 COFUND 참여기관에서 모집하는 박사과정 프로그램에, 경력연구자는 펠로우십 프로그램에 지원 가능



EURAXESS 정보활용 가이드

○ 개인연구자는 다음과 같은 방법을 통해 ITN과 COFUND 프로그램에 지원가능

01 EURAXESS 홈페이지(<http://ec.europa.eu/euraxess/>)를 통해 전반적인 정보 확인

02 채용공고(JOBS) 게시판에 접속하여 공고별 지원조건(경력수준, 기관, 연구분야, 혜택 등) 확인

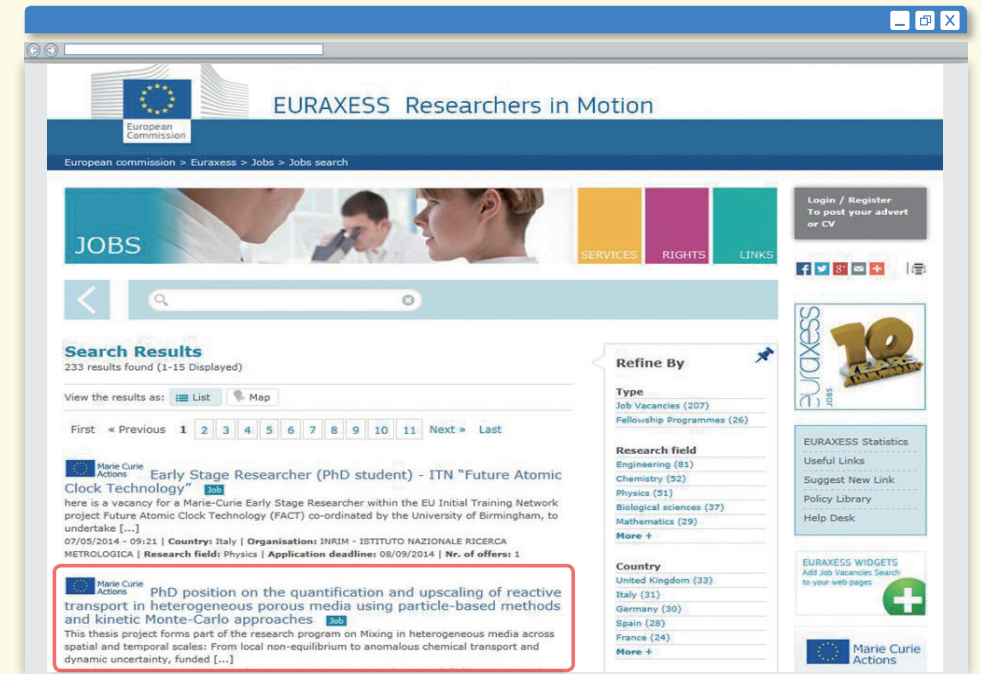
03 상세검색 및 우측의 지원 버튼 클릭 후 해당기관 사이트로 이동하여 지원서 제출

01



상세정보 검색

02



03



해당프로그램 지원

한국측 대응자금 (Matching-Fund) 지원 절차

국내 연구자 참여 방안

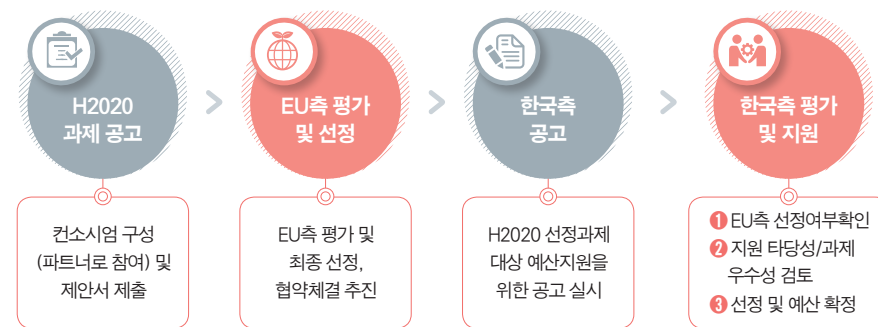
- 한국은 제3국(Third Country) 중 '산업국가(Industrialized Country)'로 분류되어 있어 자체 예산이 필요함
※ 단, 연구자 개인 단위로 EU예산 수혜가 가능한 사업은 있음(ITN, IF, COFUND)
- 참여기관이 마련한 자체 예산을 활용할 수도 있고, 정부에서도 대응자금(Matching-fund) 제공 방식으로 일부를 지원하고 있음(RISE)

한국측 예산 지원 프로그램

※ MSCA RISE 프로그램에 참여하는 국내 연구자의 경우, 한국연구재단에서 예산지원 가능

- 사업내용
 - 사업명 : 한-EU 공동연구지원사업
 - 지원기간 : 2년~4년(EU측 연구기간에 따라 조정)
 - 지원분야 : Horizon 2020 사업 전 연구 분야
 - 지원대상 : Horizon 2020에 정식 파트너로 참여한 국내 연구자
 - 지원규모 : 과제당 연간 50백만원 이내(지원과제 수는 매년 신규 예산에 따라 상이함)
 - 지원내용 : 공동연구비, 해외출장경비 등

○ 한국 정부측 대응자금(Matching-fund) 지원 절차



- 2016년도 한-EU 공동연구사업 추진일정
 - 신규과제 공모 : 2016년 10월
 - 신규과제 선정평가 : 2016년 11월
 - 연구개시 : 2016년 12월
- 문의처
 - 한국연구재단 국제협력센터 유럽협력팀 김혜수 연구원
(전화 : 02-3460-5616, 이메일 : khs001017@nrf.re.kr)

2016년도 EU측 MSCA 프로그램 공고(Call) 안내

01 Innovative Training Networks (ITN)

- 공고 상태 : 종료(Closed)
- 공고 번호 : H2020-MSCA-ITN-2016
- 세부 주제 : European Joint Doctorates (ITN-EJD), European Industrial Doctorates (ITN-EID), European Training Networks(ITN-ETN)
- 예산 : €370,000,000
- 공고 일 : 2015.10.15
- 마감 일 : 2016.01.12

02 Individual Fellowships (IF)

- 공고 상태 : 개시예정(Forthcoming)
- 공고 번호 : H2020-MSCA-IF-2016
- 세부 주제 : Career Restart panel(IF-EF), Reintegration panel(IF-EF), Standard EF(IF-EF), Society and Enterprise panel(IF-EF), Global Fellowships(IF-GF)
- 예산 : €218,500,000
- 공고 일 : 2016.04.12
- 마감 일 : 2016.09.14

03 Research and Innovation Staff Exchange (RISE)

- 공고 상태 : 개시(Open)
- 공고 번호 : H2020-MSCA-RISE-2016
- 세부 주제 : Research and Innovation Staff Exchange (RISE)
- 예산 : €80,000,000
- 공고 일 : 2015.12.08
- 마감 일 : 2016.04.28

04 Co-funding of Regional, National and International Programmes (COFUND)

- 공고 상태 : 개시예정(Forthcoming)
- 공고 번호 : H2020-MSCA-COFUND-2016
- 세부 주제 : Fellowship programmes (COFUND-FP), Doctoral programmes (COFUND-DP)
- 예산 : €80,000,000
- 공고 일 : 2016.04.14
- 마감 일 : 2016.09.29



FP7
국내 연구자 및
기관 참여현황
(2007~2013)

- Marie Curie Action(MCA)을 통해 지원을 받은 한국인 연구자수
 - 펠로우십 : 72명
 - 연구스텝(IRSES 인원⁵⁾) : 62명
- MCA 프로그램에 참여한 한국기관수 : 14개
- 한국 연구기관에 수여된 EU측 자금 : 0€

Marie Curie Actions (2007~2014)	참여한 한국연구 기관수	한국기관에 수여된 EU 자금	프로젝트 수	한국 연구자수	한국기관으로 파견된 연구자수
Initial Training Networks	0	0	0	28	0
Industry-Academia Partnerships and Pathways	0	0	0	15	0
Co-funding of regional, national and international programmes	0	0	0	14	1
Intra-European Fellowships	0	0	0	1	0
Career Integration Grants	0	0	0	1	0
International Incoming Fellowships	0	0	0	12	0
International Outgoing Fellowships	2	0	0	1	2
International Research Staff Exchange Scheme	12	0	11	62	108
Researchers' Night	0	0	0	N/A	N/A
총합계	14	0	13	134	111

5) International Research Staff Exchange Scheme(IRSES): FP7(2007~2013)하에 있는 MCA 인력교류 프로그램. EU와 EU-S&T 협정국(러시아 포함) 간의 연구자/직원 교류 및 네트워킹을 통한 파트너십 강화를 목표로 추진

참고

용어 정의

교육기관 | Academic Sector

- 학위과정을 제공하는 고등 공립 혹은 사립 학교, 연구 중심의 공립 혹은 사립 연구기관, 또는 유럽 관련 국제기관

비교육기관 | Non-academic Sector

- 교육기관에 포함되지 않지만 Horizon 2020 참여 규정에 부합하는 사회·경제적 주체
- 사업체, 중소기업, 다국적기업 등 이익을 추구하는 기관일지라도, 연구 활동에 관계되는 경우 참여가 가능하며, NGO, 공공단체, 정부단체, 자선단체 등도 참여할 수 있음

신진연구자 | Early-stage Researchers

- 연구경력이 4년(Full Time Equivalent 기준) 이하로, 주관기관에서 채용(ITN, COFUND) 혹은 파견(RISE)될 당시, 박사학위를 수여 받지 못한 연구자

경력연구자 | Experienced Researchers

- 연구계획서 제출(IF) 시, 혹은 주관기관에 의한 채용(COFUND)이나 파견(RISE) 시, 박사학위를 소지 하였거나, 연구경력이 4년(Full time equivalent 기준) 이상인 연구자

인력교류 원칙 | Mobility Rules

- 참여연구자는 과제계획서 제출(IF) 혹은 주관기관 채용(ITN, COFUND)을 기준으로 3년 이내에 12개월 이상 주관기관의 국가에서 활동(취업, 학업 등)을 수행했거나 거주하지 않아야 함. 단, 의무 병역 이행 혹은 휴가 등으로 인한 단기체류는 제외함
- 유럽 관련 국제기관 혹은 국제기구가 주관기관인 경우(IF), 연구자들이 동일 기관에서 채용을 기준으로 3년 이내에 12개월 이상을 근무하지 않는 한, 본 원칙은 적용되지 않음
- 경력을 재시작하거나 재통합하는 경우(IF), 연구자들은 과제계획서 제출 마감일을 기준으로 최근 5년 이내에 3년 이상을 주관기관이 속한 국가에서 활동을 수행하거나 거주하지 않아야 함

직원 | Staff members

- 직원이란 신진 및 경력연구자 또는 관련 프로젝트의 연구 혁신 활동을 지원하는 행정, 관리 혹은 기술직 직원을 의미함(RISE)

관련 링크

MSCA 공식 홈페이지

- MSCA 세부 프로그램 정보, 공고 정보, 관련 뉴스 및 이벤트 정보 등을 확인할 수 있으며, 상세내용은 아래의 링크에서 확인할 수 있음

<http://ec.europa.eu/research/mariecurieactions/>

연구자 이동 지원(EURAXESS)

- 개인연구자는 EURAXESS를 통해 그룹별로 게시하는 공고에 지원할 수 있으며, 상세내용은 아래의 링크에서 확인할 수 있음(ITN, COFUND)

<http://ec.europa.eu/euraxess/#>

참여연구자 혜택

- MSCA 사업에 참여하는 연구자들은 최소한의 수당을 받을 수 있으며, 자세한 사항은 참여자 포털 사이트의 사업계획(Work Programme)란에서 확인할 수 있음

<https://ec.europa.eu/programmes/horizon2020/en/h2020-section/marie-sklodowska-curie-actions>

- 유럽연합은 연구 분야에서의 활동이 매력적인 경력이 될 수 있도록 다양한 정책을 추진하고 있으며, 이와 관련한 사항은 아래의 보고서에서 보다 자세히 확인할 수 있음 : The European Charter for Researchers 및 The Code of Conduct for Recruitment

<http://ec.europa.eu/euraxess/index.cfm/rights/brochure>

성공사례

- MSCA 참여 연구자들은 세계 각지에 있는 최고의 연구그룹에 소속되어 과학과 사회에 지대한 영향을 미치는 성공적인 과제 수행에 크게 기여하고 있으며, 아래의 링크에서 확인할 수 있음

<http://ec.europa.eu/programmes/horizon2020/en/newsroom/551/503>

국가조정관

- 국가별/지역별 조정관(National Contact Point, NCP)은 MSCA에 대한 다양한 정보를 제공하고 관련 활동을 지원하고 있으며, 아래 링크에서 확인할 수 있음

http://ec.europa.eu/research/participants/portal/desktop/en/support/national_contact_points.html

연구 책임 운영기관(Research Executive Agency, REA)

- REA는 유럽집행위원회 내에 있는 총괄기관으로서, MSCA 관련 사업을 총괄 집행하는 역할을 하며, 연구자의 프로젝트 수행 기간 동안 주요 연락 및 관리 기관의 역할을 수행하고 있음, 상세내용은 아래의 링크에서 확인할 수 있음

<http://ec.europa.eu/rea>



Horizon 2020 공고(Call)

공고 개요

- EU 연구 프로그램의 참여절차는 제안서 기획, 제안서 작성, 제안서 평가 및 선정, 연구계약 및 과제진행의 단계로 구분되며 이는 국내 연구개발사업 진행방식과 유사
- 직전 연구 프로그램인 FP7의 과정에 비해 평가방식 및 절차가 개선되어 평가기간은 최대 5개월로 단축되었고 과제 협약은 평가 후 최대 3개월 이내 완료를 목표
- Horizon 2020에서 진행되는 모든 공시 과제는 CORDIS를 통해 검색가능

CORDIS Community Research and Development Information Service

- Horizon 2020 예산으로 운영되는 EU 연구개발 활동에 관한 정보서비스 기관
- 과제공시 외에 Horizon 2020 일반현황, 과제 수행기관, 관련 행사, 파트너 중재, 평가자 목록, 유럽연합 발표공식 문서 등의 모든 관련 정보를 제공
- 홈페이지 : <http://cordis.europa.eu>

참여 형태별 구분



그룹참여 Multi-participation

- 대부분의 공고가 그룹 대상. 타국가간 3개 이상의 기관으로 구성되어야 함



개인참여 Mono-participation

- ERC(European Research Council) 연구자 지원 프로그램, MSCA(Marie Skłodowska-Curie Actions) 프로그램, SME Instrument형태만 해당



회원국 Member States

- EU 회원국(오스트리아, 벨기에, 불가리아, 크로아티아, 사이프러스, 체코, 덴마크, 에스토니아, 핀란드, 프랑스, 독일, 그리스, 헝가리, 아일랜드, 이탈리아, 키프로스, 라트비아, 리투아니아, 룩셈부르크, 말타, 네덜란드, 폴란드, 포르투갈, 루마니아, 슬로바키아, 슬로베니아, 스페인, 스웨덴, 영국)



준회원국 Associated Countries

- 알바니아, 보스니아 공화국(헤르체고비나), 마케도니아, 아이슬란드, 이스라엘, 몰도바, 몬테네그로, 노르웨이, 세르비아, 터키



제3국 Third Countries

- 한국을 포함한 산업국(Industrialized Country)

※ 대부분의 공고에 참여는 할 수 있으나, 한국을 포함하여 산업국에 해당되는 나라는 EU 예산 수량이 불가함



국제기구

- EU와 약정 등을 체결한 국제기구

지원 내용

○ 연구 활동형태(Type of Action)별 공고의 분류와 분야별 지원 내용

□ MSCA 관련 내용

활동 형태	활동 내용 과 지원 내역
연구혁신 활동 (Research & Innovation Actions)	기초 및 응용연구 중심 활동. 신기술, 제품 지식 등에 대한 연구를 기반으로 하며, 타당성(Feasibility)을 탐색하는 단계의 활동
혁신 활동 (Innovation Actions)	제품 출시를 위한 디자인, 생산계획 등을 목적으로, 시제품 제작, 테스트, 데모, 대량 생산 구축 등 시장의 요구를 반영한 산업화 활동
협력 및 지원활동 (Coordination & Support Actions)	표준화, 홍보 및 확산, 인식제고, 소통, 네트워크, 정책대화, 기반 구축등의 활동
ERC 선도연구 관련 활동 (Grants of the European Research Council to Support Frontier Research)	신진연구 지원(Starting Grant)
	중견연구 지원(Consolidator Grant)
	우수연구 지원(Advanced Grant)
	기수혜자 추가지원(Proof of Concept Grant)
인력교류 활동 (Marie Skłodowska-Curie Action, MSCA)	혁신 교육을 위한 네트워크 구축(Innovative Training Networks, ITN)
	개인단위 연구(Individual Fellowships, IF)
	연구혁신 기관간 인력교류(Research and Innovation Staff Exchange, RISE)
	지역/국내/국제 프로그램을 활용한 상호지원(Co-funding of Regional, National and International Programme, COFUND)
상호협력 활동 (COFUND Actions)	ERA NET Cofund
	COFUND of Pre Commercial Procurement(PCP)
	COFUND of Public Procurement of Innovative Solutions(PPI)
중소기업 지원 (Small and Medium Enterprise(SME) Instrument)	[1단계] 중소기업 활동 관련(혁신전략 발굴, 파트너 검색, 위험도평가 등) 타당성 검토 연구 지원
	[2단계] 경쟁력 높은 혁신과제 발굴 및 연구를 포함한 산업화 지원
기타 지원	Inducement prize, recognition prize, debt and equality facility, technology readiness levels 등

지원 절차

○ EU 프로그램의 지원 절차



* PIC = Participant Identification Code
* ECAS = European Commission Authentication Service(<https://ecas.ec.europa.eu/cas>)

Horizon 2020 2016년도 공고 현황

총 공고(Call) : 76개(2016년 3월 현재)

- 현재 오픈 공고 : 30개
- 추후 오픈 예정 공고 : 46개
- 공고내 세부연구주제(Topic) 종류 : 240개

주제별 공고 오픈 횟수

- 각 주제별로 연간 1~3회로 분리하여 공고를 오픈
- 기 공지된 공고 이외에도 추가공고가 진행될 예정임

고려 사항

- 공고는 각 주제별로 연간 1~3회에 걸쳐 개시되며, 이미 예정된 공고 이외에도 연중 추가적으로 공고가 개시됨
- 한국이 전략국가 등으로 별도 표기되지 않아도 대부분의 공고에 참여할 수 있으나, 반드시 EU측 연구책임자를 통하여 참여가능 여부를 확인할 것
- 국제협력 공고는 별도로 구분·게시되어 있으며, 특별협력 대상국가가 있는 경우는 일반적으로 공고문 내에 표기

공고 구분

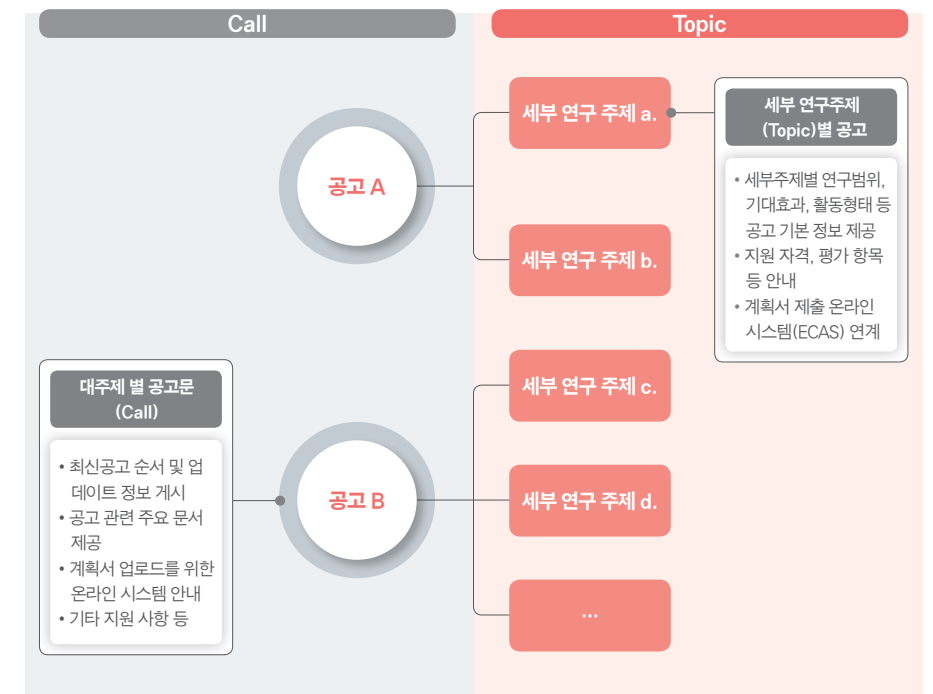
공지 상태 : 개시(Open), 종료(Closed), 개시예정(Forthcoming)

- 모든 공고는 제출 마감일까지 'Open'상태로 노출
 - ※ 일부 공고는 연중 'Open' 되어 있어 언제든지 제출이 가능하며, 'Cut-off' 일자에 따라 기제출된 과제에 대한 평가를 실시함

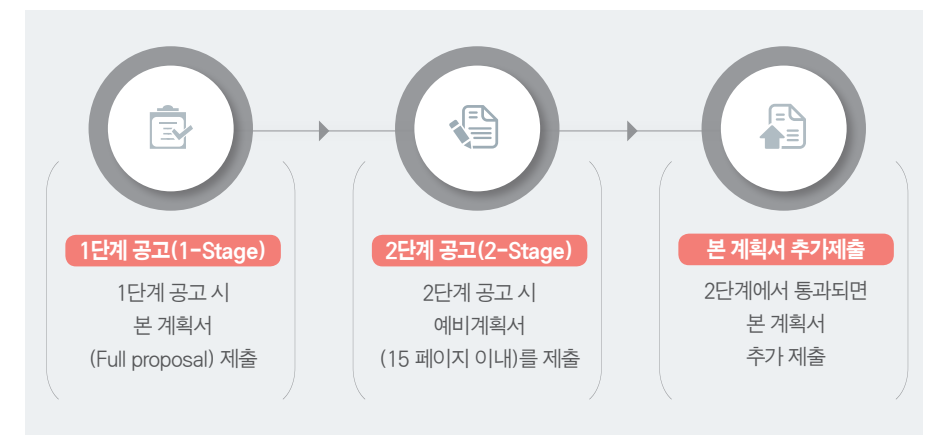
공지 시기 : 2년 단위로 일괄 공고되며, 해당 기한 중에도 신규 공고가 추가 제공될 수 있음

※ 현재 2016년 공고 개시 및 접수 진행 중

공고문 구조



진행 단계별 공고문의 형태



※ 과제 공고번호에 '공고 형태(1단계 공고 혹은 2단계 공고)'에 대해 안내함

(예) 공고번호 : H2020-Water-2014-one stage

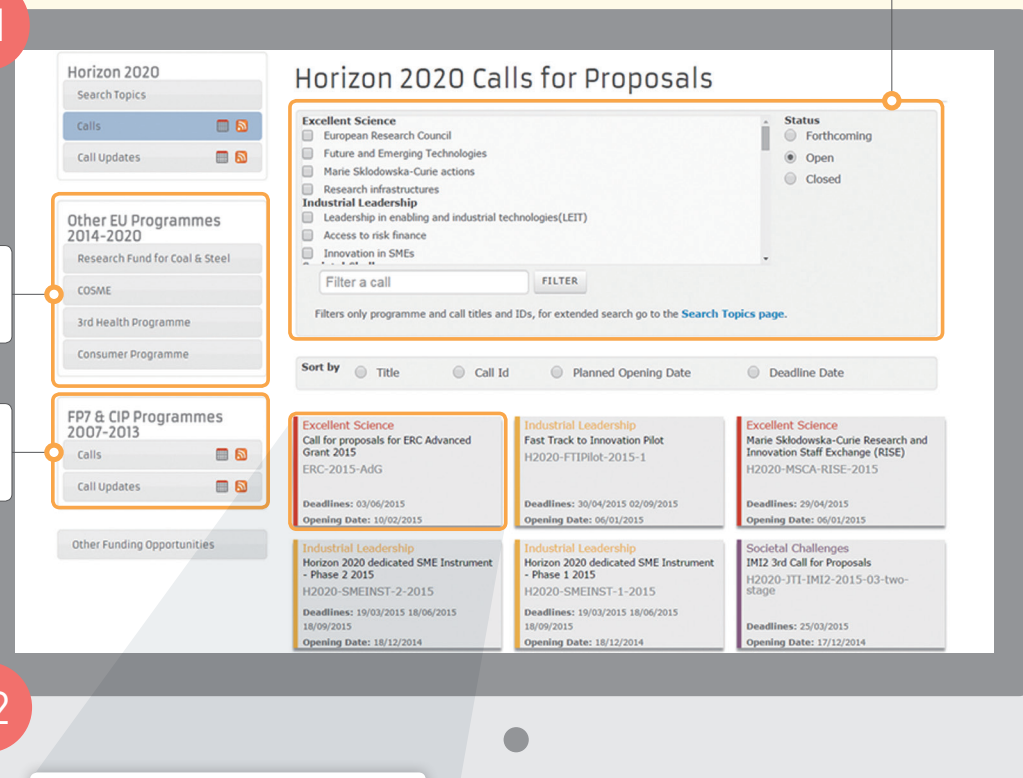
공고문 검색

○ 검색 포털 페이지를 통해 구성항목별, 주제별, 연구 분야별로 구분 검색 가능

- 1 포털사이트를 통해 Horizon 2020 공고(Call)의 전반적인 현황 파악
- 2 개별 공고(Call)에 대한 간략 정보 확인
- 3 개별공고를 클릭 후 해당 공고의 상세내용 검색
- 4 개별공고상의 연구주제 클릭 후 내용 검색

대주제 별(Pillar 혹은 Section) 검색필터

01



Horizon 2020
연구 프로그램 정보

과거 2007~2013
연구 프로그램 정보

02

대주제별 분류

공고 식별번호

제안서 마감일

접수 시작일

Excellent Science
Call for proposals for ERC Advanced Grant 2015
ERC-2015-AdG
Deadlines: 03/06/2015
Opening Date: 10/02/2015

공고 제목

공고(Call) 안내 페이지

03



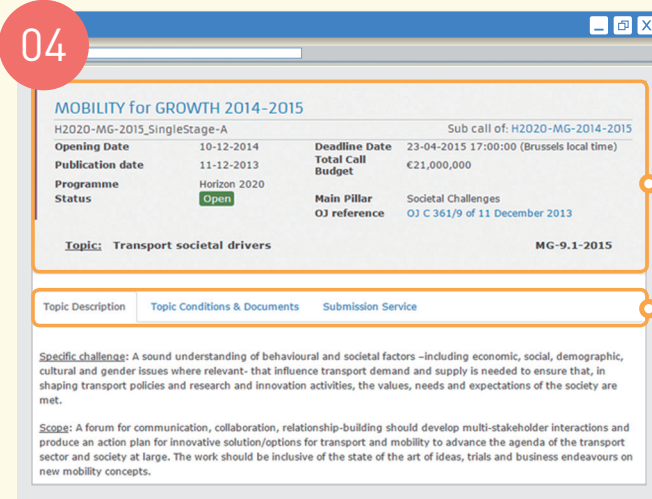
- Call Title : 공고제목
- Call No. : 공고번호
- Sub-Call of : H2020-분야 · 공고년도 · 공고회차 · 공고단계(Stage)
- Opening date : 공고일자
- Deadline date : 마감일자
- Programme : 연구프로그램 종류
- Budget : 총예산 • Main Pillar : 공고 대 분류
- Status : 공고개시 상태 • OJ Reference : 공식 공고 제안서

- Call description : 공고내용 요약
 - 주제(Topics)
 - 주제별 세부내용
 - 해당 페이지로 링크
- Call documents : 공고관련 자료 첨부
 - 총괄자료
 - 세부자료
- Get Support : 기타 지원정보
 - NCP 관련 사이트 연계 등 연구자 편의도모를 위한 지원

세부 연구주제 안내페이지(Topic page)로 링크

세부 연구주제 안내 페이지(Topic page)

04



세부 연구주제의 개요

- 연구 주제별 세부 내용
- Topic Description : 세부 주제별 내용 요약
 - 연구목적 및 내용
 - 연구 범위(Scope)
 - 기대효과
 - 활동형태(공고관련 주요내용, '활동형태' 참조)
 - Topic Conditions & Documents : 연구주제 관련 문서
 - 예산지원 대상국가
 - 지원조건, 계획서 형태 및 분량
 - 평가 및 협약체결 시기
 - 활동형태별 평가 양식 등 문서 제공
 - Submission Services : 온라인 제출
 - ECAS(European Commission Authentication Service) online system)로 연결

EU측
심사·선정·협약
관련 절차



기타 심사관련 사항

분야별
한국 국가조정관
(National
Contact Point,
NCP)

공통 심사항목

- 연구의 탁월성(Excellence)
- 영향력(Impact)
- 연구 추진 및 사업관리의 우수성/효율성(Quality and efficiency of the implementation and the management)

점수(Score) 산출 방식

- 각 항목당 0~5점의 점수를 부여하고, 합계 최고점은 15점을 넘지 않음
- 각 심사항목별 점수와 총점은 EC에서 제한한 선정 최저점(Threshold)을 넘어야 함

□ MSCA 관련 부분

NCP 분야	이름	연락처	파견기관/소속기관
National NCP coordinator (EU office)	최준환	joonhn@msip.go.kr +32-2-661-0048	주벨기에 유럽연합 대사관
National NCP coordinator (Domestic)	김면중	lui@nrf.re.kr +82-2-3460-5730	한국연구재단
Marie Skłodowska-Curie actions on skills, training and career development(Domestic)	한승미	hsm0212@nrf.re.kr +82-2-3460-5626	한국연구재단
Information and Communication Technologies(ICT)	권오천	ockwon@etri.re.kr +82-10-3083-234	한-EU연구혁신센터/한국전자통신연구원
Food security, sustainable agriculture, marine and maritime research and the bio-economy & Biotechnology	채종학	chchae@krikt.re.kr +82-42-860-7451	한-EU연구혁신센터/한국화학연구원
Nanotechnologies, advanced materials and advanced manufacturing and processing	조정대	micro@kimm.re.kr +82-42-868-7162	한-EU연구혁신센터/한국기계연구원
SMEs	심기태	gtshim@kiat.or.kr +32-495-57-21-30	한국 산업기술진흥원 유럽사무소국
European Research Council	한성일	sihan@msip.go.kr +82-2-2110-2374	미래창조과학부
	김형하	kimhh@kriss.re.kr +82-42-868-5369	한국 표준과학 연구원
Future and Emerging Technologies	김정욱	kjwcow@kiat.or.kr +82-2-6009-3200	한국 산업기술진흥원

상세정보 : www.haneurope.com

한-EU 과학기술 혁신 협력 포털 홈페이지

목적

- Horizon 2020을 포함한 EU의 R&D 프로그램 소개 및 국내 연구자를 대상으로 유용한 관련 정보를 제공
- 국가조정관(NCP)를 통해 한-EU 연구자간 협력 네트워크 구축 지원 및 관련 정보 안내서비스
- 한-EU 과학기술혁신 협력사업(KONNECT) 수행을 위해 한국 및 EU 파트너기관과 커뮤니케이션 채널 역할

웹사이트

www.haneurope.com



01

- EU의 Horizon 2020 프로그램 개요와 관련정보
- 한국 과학기술정책 연혁, 목표, 성과 및 전략 로드맵 등
- EU교육협력사업 및 기타 연구협력 사업소개 등

02

- 한-EU 과학기술혁신 프로젝트(KONNECT) 소개
- EU 공동연구 프로젝트 참여 방법, 협력 네트워크 구축 및 NCP소개
- R&D 프로그램 참여 관련 Q&A 게시판 등

03

- EU 회원국 관련 정보와 최근 현황
- 공동연구 프로그램 관련 자료와 분석 결과물 등

04

- 한-EU공동 연구사업 관련 뉴스
- 현재 접수진행 중인 EU 공고(Call) 관련 최신 정보 업데이트
- EU 연구 관련 소식과 최신 뉴스 등

EU MSCA 인력교류 프로그램